

證券代號：3570

大塚資訊科技股份有限公司

Otsuka Information Technology Corp.

九十六年度 年報

中華民國九十七年六月十日

查詢本年報之網址：<http://mops.tse.com.tw>

一、發言人、代理發言人姓名、職稱、聯絡電話及電子郵件信箱：

項 目	發 言 人	代 理 發 言 人
姓 名	徐慧如	林治明
職 稱	人事行政部經理	稽核襄理
聯 絡 電 話	(02)8252-6900	(02)8252-6900
電 子 郵 件 信 箱	vicky@oitc.com.tw	angus@oitc.com.tw

二、總公司、分公司、工廠之地址及電話：

1. 總公司營業地址：台北縣板橋市文化路二段 285 號 19 樓

電 話：(02)8252-6900

新竹營業部：新竹縣竹北市自強五路 39 號 4 樓

電 話：(03)550-5568

台中營業部：台中市西區民權路 239 號 12 樓 A 室

電 話：(04)2305-3266

台南營業部：台南市慶平路 191 號 4 樓之 3

電 話：(06)298-5111

高雄營業部：高雄市博愛二路 366 號 10 樓之 6

電 話：(07)556-0660

文教促進部：高雄市苓雅區中山二路 412 號 9 樓之 1

電 話：(07)338-8080

2. 分公司：無。

3. 工廠：無

三、股票過戶機構之名稱、地址、網址及電話：

名稱：永豐金證券股份有限公司

網址：<http://www.sinotrade.com.tw>

地址：台北市博愛路 17 號 3 樓

電話：(02)2381-6288

四、最近年度財務報告簽證會計師姓名、事務所名稱、地址、網址及電話：

姓名：吳美萍會計師、陳振乾會計師

事務所名稱：安侯建業會計師事務所

網址：<http://www.kpmg.com.tw>

地址：台北市信義路五段七號六十八樓

電話：(02)8101-6666

五、海外有價證券掛牌買賣之交易場所名稱及查詢該海外有價證券資訊之方式：無。

六、公司網址：

<http://www.oitc.com.tw>

目 錄

壹、致股東報告書	1
貳、公司簡介	
一、設立日期	4
二、公司沿革	4
參、公司治理報告	
一、組織系統	5
二、董事、監察人、總經理、副總經理、協理、各部門及分支機構主管資料	7
三、公司治理運作情形	17
四、會計師公費資訊	25
五、更換會計師資訊	26
六、公司之董事長、總經理、負責財務或會計事務之經理人，最近一年內曾任職於簽證會計師所屬事務所或其關係企業者，應揭露其姓名、職稱及任職於簽證會計師所屬事務所及其關係企業之期間	26
七、最近年度及截至年報刊印日止，董事、監察人、經理人及持股比例超過百分之十之股東股權移轉及股權質押變動情形	26
八、持股比例佔前十大股東，其相互間為財務會計準則公報六號關係人或為配偶、二親等以內親屬關係之資訊	27
九、公司、公司之董事、監察人、經理人及公司直接或間接控制之事業對同一轉投資事業之持股數，並合併計算綜合持股比例	28
肆、募資情形	
一、資本及股份	29
二、公司債辦理情形	33
三、特別股辦理情形	33
四、海外存託憑證辦理情形	33
五、員工認股憑證辦理情形	34
六、併購或受讓他公司股份發行新股辦理情形	35
七、資金運用計畫執行情形	36
伍、營運概況	
一、業務內容	37

二、市場及產銷概況	45
三、從業人員最近二年度及截至年報刊印日止從業員工人數、平均服務年資、 平均年齡及學歷分佈比率	50
四、環保支出資訊	51
五、勞資關係	51
六、重要契約	52
陸、財務概況	
一、最近五年度簡明資產負債表、損益表及簽證會計師姓名及其查核意見 ..	53
二、最近五年度財務分析	55
三、最近年度財務報告之監察人審查報告	58
四、最近年度財務報表	61
五、最近年度經會計師查核簽證之母子公司合併財務報表	61
六、公司及關係企業最近年度及截至年報刊印日止，如有發生財務週轉困難情 事，對本公司財務狀況之影響	61
柒、財務狀況及經營結果之檢討分析與風險事項之評估	
一、財務狀況	62
二、經營結果	63
三、現金流量	63
四、最近年度重大資本支出對財務業務之影響	64
五、最近年度轉投資政策、其獲利或虧損之主要原因、改善計劃及未來一 年投資計劃	64
六、最近年度及截至年報刊印日止風險事項之分析評估	64
七、其他重要事項	67
捌、特別記載事項	
一、關係企業相關資料	68
二、最近年度及截至年報刊印日止，私募有價證券辦理情形，應揭露股東會或 董事會通過日期與數額、價格訂定之依據及合理性、特定人選擇之方式、 辦理私募之必要理由、私募對象、資格條件、認購數量、與公司關係、參 與公司經營情形、實際認購（或轉換）價格、實際認購（或轉換）價格與 參考價格差異、辦理私募對股東權益影響、自股款或價款收足後迄資金運 用計畫完成，私募有價證券之資金運用情形、計畫執行進度及計畫效益顯 現情形。	69
三、最近年度及截至年報刊印日止，子公司持有或處分本公司股票情形	69
四、其他必要補充說明事項	69
玖、最近年度及截至年報刊印日止發生證券交易法第三十六條第二項第二款所定對 股東權益或證券價格有重大影響之事項	69

壹、致股東報告書

一、九十六年度營業報告

(一)營業計劃實施成果

本公司九十六年度營業收入為新台幣 421,517 仟元，較九十五年度增加新台幣 40,558 仟元，成長 10.65%，稅後純益為新台幣 48,260 仟元，較九十五年度增加新台幣 8,004 仟元，成長幅度 19.88%。

1. 本公司經營成果及主要產品之銷售狀況如下表所示：

(1)經營成果比較：

單位：新台幣仟元

年 度	95 年度		96 年度		增 減 變 動	
	金 額	%	金 額	%	金 額	%
營業收入	380,959	100.00%	421,517	100.00%	40,558	10.65%
營業毛利	151,483	39.76%	175,768	41.70%	24,285	16.03%
營業費用	96,330	25.29%	108,113	25.65%	11,783	12.23%
營業淨利	55,153	14.48%	67,655	16.05%	12,502	22.67%
稅前淨利	56,242	14.76%	66,017	15.66%	9,775	17.38%
本期淨利	40,256	10.57%	48,260	11.45%	8,004	19.88%

(2)財務收支(結構)及獲利能力分析

項 目		95 年	96 年	
財務結構	負債占資產比率	28.43	20.71	
	長期資金占固定資產比率	6,057.48	8,536.35	
償債能力	流動比率	363.77	456.02	
	速動比率	330.40	412.58	
獲利能力	資產報酬率(%)	16.44	14.74	
	股東權益報酬率(%)	22.64	19.39	
	占實收資本比率(%)	營業利益	47.46	48.48
		稅前純益	48.40	47.31
	純益率(%)	10.57	11.45	
每股盈餘(元)	3.46	3.56		

(3)研究發展狀況

本公司擁有多數 CAD/CAM 整合應用的核心技術，透過 CAX 系統的 API 開發環境，成功完成多項客製化程式開發專案及套裝商品，協助產業提升設計繪圖的效率，此外，近年來因應產業對 ERP/PDM 系統整合的需求，技術團隊亦在資料庫管理應用上提供完整的顧問服務，並引進整合資料備份/備援及資訊安全等解決方案。

首版自推出市場後，已獲得許多客戶好評，公司針對 HyperPDM 產品的功能持續加強研發，平均一年將會有兩個版次的改版，未來除了加強國內製造業用戶的推廣外，因為系統同時擁有四國語言版本(繁中、簡中、英日文)。

二、九十七年度營業計劃概要：

(一)經營方針

1. 持續營業成長公司趨勢，而成長的動力一個很主要的來源在新開發客戶。

2. 深耕舊有客戶，維持及發展新的、符合實際的客戶需求。
3. 新產品銷售拓展，包含新代理產品線及提供完整之技術支援服務，創造穩定服務收入，朝提供高附加價值之繪圖軟體整合、顧問服務、繪圖軟件資訊安全等全方位專業公司邁進。
4. 充實人力資源、培訓高層管理人員。

(二) 預期銷售數量及其依據

本公司產品為電腦繪圖軟體，依據資策會及資訊軟體服務業估計，在今年積極擴展新客戶及開發新產品下，除原本市場及原本客戶的預期銷售量持續成長外，新開發的代理產品線所提供之服務及 PDM 之銷售數量也將呈現成長之趨勢。

(三) 產銷策略

1. 強化客戶服務系統，擴大客戶基礎，在產品服務層面積極開發客戶需求，提供優化售後服務以開拓收入。
2. 積極培育專業行銷及技術支援顧問，以提供完善及整合性之客戶服務。
3. 深化教育市場的業務推展，除擴大大專院校的產品教學外，並加強產學合作與就業協助。

(四) 未來發展策略

1. 配合完整多樣的解決方案與顧問行銷，提升整體毛利價值，創造本公司及產、銷方三贏，共同成長。
2. 積極爭取代理能提供客戶高附加價值之產品，及強化現有產品之競爭優勢，長期後引進國際知名軟硬體大廠之產品解決方案，以強化與深化產品線，滿足客戶一次購足之目標發展。
3. 成立教育訓練學苑，除為提供客戶完整之教育訓練外，推行公司內部人員長期間之專業職能學分認證制度，以茲全面性提升公司對客戶服務之專業度，讓公司成為台灣區繪圖軟體系統整合專業顧問公司之龍頭。

(五) 受到外部競爭環境影響，法規影響及總體經營環境之影響

1. 外部競爭環境之影響

- (1) 為擴大國內市場增加營收，本公司提供客戶高附加價值之售後服務與技術支援，持續深耕國內市場、擴大市場佔有率及創造客戶需求提高營收來源，另在看好大陸地區已成為全球製造業中心趨勢不變下，本公司將採用階段方式拓展該地區業務，以高毛利產品及台商為初步主要策略產品及市場目標。
- (2) 本公司以專業電腦繪圖、工業設計軟體系統服務、具備高度整合製造業及工業設計解決方案能力、開拓未來核心週邊軟體產品技術為導向的專業技術型通路商，主要代理商品為具有較高毛利及競爭力強的核心技術產品，搭配堅強的銷售顧問服務團隊，以提高客戶產品規格需求，避免落入價格競爭。藉以與同業區隔出市場定位及競爭優勢，同時取得較高的獲利空間。

2. 法規環境影響

最近年度國內外重要法規變動，對本公司財務業務並未重大影響，本公司平時對於國內外法規之變動，皆隨時保持高度注意及妥善之因應能力，必要時也將即時與會計師、律師等專家進行討論，將可能之影響降至最低。

3. 總體經營環境之影響

面對內外環境之影響及同業競爭，本公司仍全力以赴以提昇技術整合及服務效率、品質及研發技術，以提高客戶滿意度。

(六)未來之展望

展望今年，我們將秉持一貫穩健踏實的經營風格，發揮 OITC 國際級的技術整合實力，引進各類先進的產品及科技應用，發揮我們以「服務深度塑造產品價值」的企業精神，回饋予客戶，並與客戶及各位股東共創更美好的企業遠景。

董事長 鶴見裕信



總經理 張宇彰



貳、公司簡介

一、設立日期：

中華民國八十六年八月四日

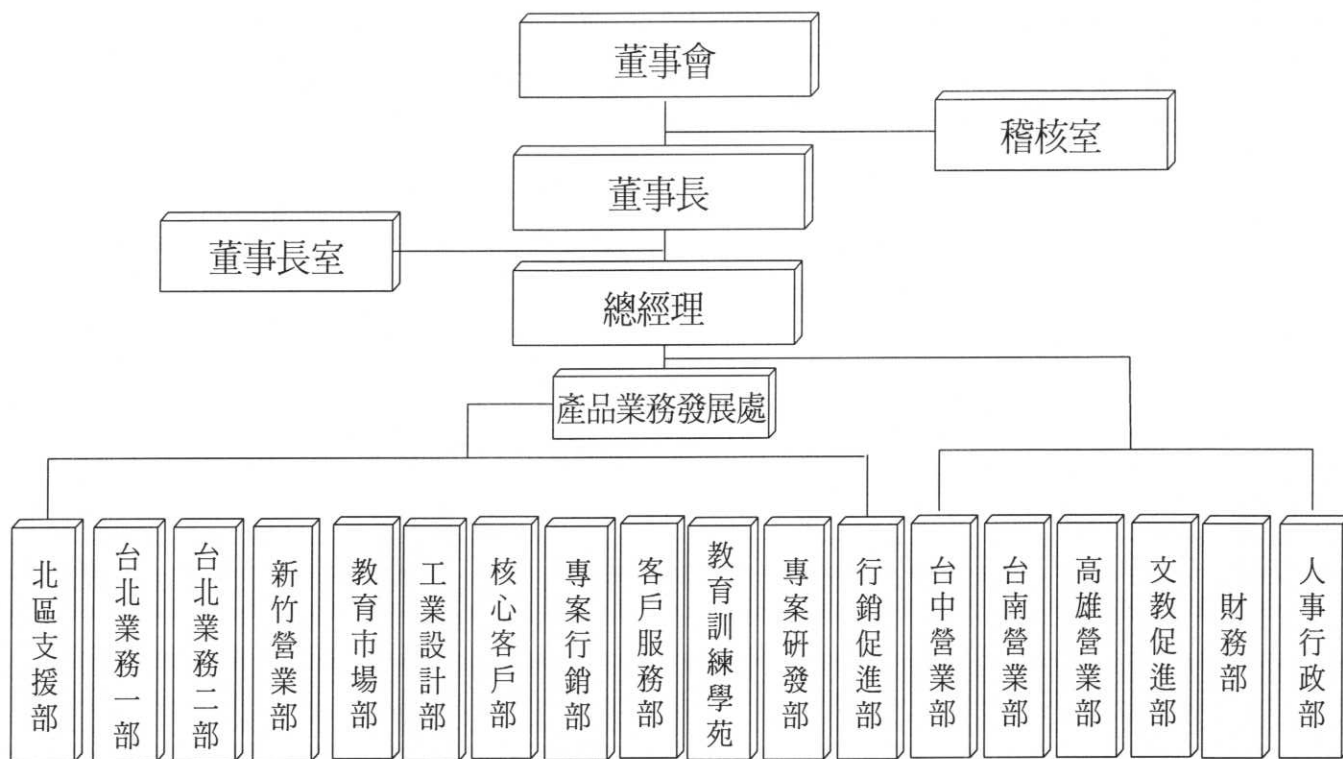
二、公司沿革：

年度/月份		公司沿革
86年	8月	日本大塚與台灣震旦合資成立震旦大塚股份有限公司，資本額新台幣100,000仟元，從事CAD/CAM軟體銷售及IT系統整合。
	10月	與美商Autodesk簽訂合作經銷AutoCAD系列產品
87年	3月	成立ITSI系統整合處
	9月	成立台中營業部，獲得經濟部及資策會認定，赴日考察產官學界CALS計畫導入成果。
	10月	現金增資6,000萬元
88年	4月	成立高雄營業部
	10月	成立台南營業部
89年	1月	取得Autodesk中國區軟體經銷權，為唯一兩岸之授權經銷商
	5月	減資7,700萬後增資3,320萬，資本總額11,620萬元
	12月	成立IPO國際採購部協助日本總部採購資訊商品。
91年	1月	獲得Autodesk授權為台灣區MCAD產品(製造業系列產品)總代理商
	10月	日商株式會社大塚商會自震旦行股份有限公司取得股權成為100%持股，並更名為大塚資訊科技股份有限公司。
92年	1月	啟用全新企業識別系統Otsuka IT
93年	5月	成立新竹營業部
94年	2月	取得Autodesk台灣區教育版製造業系列產品銷售總代理權，跨足教育市場，成立儲存系統部，提供客戶資訊備份安全管理服務。
95年	3月	獲得Autodesk教育版全系列產品總代理權，於高雄成立「文教行銷促進部」開啟教育市場直銷業務，取得Autodesk Alias系列產品銷售代理權。
96年	1月	取得Autodesk Alias全系列產品之銷售總代理。成立「工業設計部」，開啟產品開發流程中最重要之工業設計市場。
	7月	金融監督管理委員會證券期貨局核准通過股票公開發行。
	9月	財團法人中華民國證券櫃檯買賣中心核准股票登錄為興櫃股票。公司股票正式興櫃掛牌交易。
		投審會核准本公司赴大陸地區投資
11月	大塚軟件貿易(東莞)有限公司取得營業登記證	
97年	1月	推出自行研發成功之HyperPDM(Product Data Management)軟體。
	5月	申請本公司股票上櫃

參、公司治理報告

一、組織系統：

(一)公司之組織結構



(二)主要部門執行業務概述：

部 門	主 要 職 掌	
總經理	(1)公司經營管理方針與品質政策目標之制定規劃、監督 (2)公司階段或整體性之經營策略訂定及經營績效之修訂 (3)對董事會決議事項之規劃與執行	
稽核	(1)調查、評估各部門內控制度之健全性、合理性、有效性及執行情形 (2)年度稽核計劃之執行 (3)稽核報告之撰寫及改善作業之考核及內部控制制度自行檢查作業。	
產品業務發展處	採購、倉管、資訊管理、產品管理及中部以北據點及各部統合	(1)銷售及推廣各項產品 (2)銷售產品之協商聯絡及採購詢比議價 (3)庫存管理及進出貨控制 (4)電腦軟體及硬體之管理及維護 (5)資訊系統之備份及安全管理
	教育市場部	(1)銷售及推廣各項教育市場產品 (2)銷售產品之協商聯絡及採購詢比議價
	核心客戶部、台北業務一部、二部及工業設計部	(1)銷售及推廣各項產品 (2)銷售產品之協商聯絡及採購詢比議價 (3)主要負責中壢以北客戶、主要大型客戶及工業設計軟體產品之銷售推廣。
	北區支援部	負責支援軟體設備安裝、提供技術服務、課程訓練等業務
	行銷促進部	(1)公司知識庫、線上學習

部 門		主 要 職 掌
		(2)公司網頁站設計規劃與管理維護 (3)辦理各項行銷企劃專案、行銷推廣企劃與執行
產 品 業 務 發 展 處	專案研發部	(1)新產品開發之規劃、管理與執行 (2)軟體專案之風險與成本管理 (3)軟體研發流程之規劃、管理與執行 (4)專案研發文件製作與時程管理
	專案行銷部	(1)Hyper PDM 行銷、Hyper PDM 支援 (2)AIP(Autodesk Inventor Professional)上線輔導支援
	教育訓練學苑	(1)公司內部人員技術提升、訓練規劃、訓練中心(教材, 出版品), AIP/ARS EDU 訓練課程 (2)客戶軟體專案訓練規劃及執行 (3)ATC、ACIE 認證、新員訓練、專業認證
	客戶服務部	主動積極的客戶服務及配合相關單位
新竹、台中、台南、高雄 營業部		(1)於各轄區銷售及推廣各項產品 (2)於各轄區銷售產品之協商聯絡及採購詢比議價
文教促進部		(1)推廣學校機構之軟體市場 (2)銷售學校機構軟硬體相關產品
財務部		(1)會計帳務、稅務處理、編製與分析 (2)理財及資金籌措、管理
人事行政部		(1)人力需求規劃、招募 (2)績效考核管理 (3)員工教育訓練及發展 (4)總務事務、負責對外文書收發管理

二、董事、監察人、總經理、副總經理、協理、各部門及分支機構主管資料

(一) 董事及監察人姓名、經(學)歷、持有股份及性質：

1. 董事及監察人

97年6月10日
單位：仟股；%

職稱	姓名	初次選任日期	選任日期	任期	選任時持有股份		在現持有股數		配偶、未成年子女現在持有股份		利用他人名義持有股份		主要經(學)歷	目前兼任本公司及其他公司之職務	具配偶或二親等以內關係之其他主管、董事或監察人	
					股數	持股份比率(%)	股數	持股份比率(%)	股數	持股份比率(%)	股數	持股份比率(%)			職稱	姓名
董事長	日商株式會社大塚商會 代表人： 鶴見裕信	90.11.20	96.10.29	3	6,158	44.13	6,158	44.13	-	-	-	-	日本國學院大學經濟學科	日商株式會社大塚商會 上席執行董事 CAD事業部部長 本公司總經理	-	-
董事	日商株式會社大塚商會 代表人： 若松康博	96.10.29	96.10.29	3	6,158	44.13	6,158	44.13	-	-	-	-	日本神戶商科大学經濟學部	日商株式會社大塚商會 上席執行董事 財務部部長	-	-
董事	張宇彰	96.10.29	96.10.29	3	191.2	1.37	191.2	1.37	10	0.07	-	-	北台科學技術學院機械工程 盟拓科技(股)公司總經理	本公司總經理	-	-
董事	徐慧如	96.10.29	96.10.29	3	81.24	0.58	81.24	0.58	61	0.44	-	-	日本國立滋賀大學教育學碩士	本公司人事行政部經理	-	-
董事	謝祈祿	96.10.29	96.10.29	3	175	1.25	175	1.25	-	-	-	-	迪能資訊(股)技術總監	本公司台南區部門主管	-	-
獨立董事	嚴俊德	96.10.29	96.10.29	3	-	-	-	-	-	-	-	-	東海大學會計系	大宇資訊(股)公司財管副總經理 大宇資訊(股)公司董事	-	-
獨立董事	林惠芬	96.10.29	96.10.29	3	-	-	-	-	-	-	-	-	美國愛荷華州立大學財務管理碩士	維揚聯合會計師事務所會計師 精元電腦(股)公司監察人	-	-
獨立職能監察人	戚務君	96.10.29	96.10.29	3	-	-	-	-	-	-	-	-	台灣大學商學博士 私立中原大學會計系副教授	國立政治大學會計學系副教授 合騏工業股份有限公司獨立監察人	-	-

職稱	姓名	初次選任日期	選任日期	任期	選任時持有股份		現在持有股數		配偶、未成年子女現在持有股份		利用他人名義持有股份		主要經(學)歷	目前兼任本公司及其他公司之職務	具配偶或二親等以內關係之其他主管、董事或監察人		
					股數	持股比例(%)	股數	持股比例(%)	股數	持股比例(%)	股數	持股比例(%)			職稱	姓名	關係
監察人	王慶寶	96.10.29	96.10.29	3	—	—	—	—	—	—	—	—	中原大學企管系 永譽會計師事務所所長	十方廣華聯合會計師事務所會計師 廣華知識管理股份有限公司董事長	—	—	—
監察人	為廣曉雄	96.10.29	96.10.29	3	581	4.16	—	—	—	—	—	—	日本獨協大學法學部	娜亞國際股份有限公司董事長兼總經理	—	—	—

2. 法人董事或監察人之主要股東(股權比例超過 10% 之股東名稱)：

法人股東名稱	法人股東之主要股東	持股比例 %
日商株式會社 大塚商會	大塚裝備株式會社 Otsuka Sobi Co., Ltd.	25.98
	Yuji Otsuka	7.91
	Japan Trustee Services Bank, Ltd. (Trust Account)	7.52
	Minoru Otsuka	4.81
	The Master Trust Bank of Japan, Ltd. (Trust Account)	4.44
	Atsushi Otsuka	3.39
	OTSUKA CORPORATION Employee Stock-Sharing Plan	3.15
	Terue Otsuka	2.03
	Trustee of Individually Operated Designated Money Trusts (Shiteitan) Chuo Mitsui Asset Trust and Banking Company, Limited (Account 1)	1.75
	Japan Trustee Services Bank, Ltd. (Trust Account 4)	1.11

3. 董事或監察人是否具有五年以上商務、法律、財務或公司業務所需之工作經驗，並符合下列情事：

姓名	條件	是否具有五年以上工作經驗 及下列專業資格			符合獨立性情形										兼任其他公開 發行公司獨立 董事家數	
		商務、法 務、財務、 會計或公司 業務所須相 關科系之公 私立大專院 校講師以上	法官、檢察官、 律師、會計師或 其他與公司業 務所需之國家 考試及格領有 證書之專門職 業及技術人員	商務、法 務、會計 或公司業 務所須之 工作經驗	1	2	3	4	5	6	7	8	9	10		
株式會社大塚商會 代表人：鶴見裕信			✓				✓	✓				✓	✓	✓		—
株式會社大塚商會 代表人：若松康博			✓				✓	✓				✓	✓	✓		—
張宇彰			✓			✓		✓	✓	✓	✓	✓	✓	✓	✓	—
徐慧如			✓			✓		✓	✓	✓	✓	✓	✓	✓	✓	—
謝祈祿			✓			✓		✓	✓	✓	✓	✓	✓	✓	✓	—
嚴俊德			✓		✓	✓	✓	✓	✓	✓	✓	✓	✓	✓	✓	—
林惠芬		✓	✓		✓	✓	✓	✓	✓	✓	✓	✓	✓	✓	✓	—
戚務君	✓				✓	✓	✓	✓	✓	✓	✓	✓	✓	✓	✓	—
王慶寶		✓			✓	✓	✓	✓	✓	✓	✓	✓	✓	✓	✓	—
為廣曉雄			✓				✓	✓	✓			✓	✓	✓	✓	—

各董事、監察人若符合下列條件者，則於各條件代號下方空格打✓

1. 非為公司或其關係企業之受僱人。
2. 非公司或其關係企業之董事、監察人(但如為公司或其母公司、公司直接及間接持有表決權之股份超過百分之五十之子公司之獨立董事者，不在此限)。
3. 非本人及其配偶、未成年子女或以他人名義持有公司已發行股份總額百分之一以上或持股前十名之自然人股東。
4. 非前三款所列人員之配偶、二親等以內親屬或五等親以內直系血親親屬。

5. 非直接持有公司已發行股份總額百分之五以上法人股東之董事、監察人或受僱人，或持股前五名法人股東之董事、監察人或受僱人。
6. 非與公司有財務或業務往來之特定公司或機構之董事（理事）、監察人（監事）、經理人或持有百分之五以上股東。
7. 非為公司或關係企業提供商務、法務、財務、會計等服務或諮詢之專業人士、獨資、合夥、公司或機構之企業主、合夥人、董事（理事）、監察人（監事）、經理人及其配偶。
8. 未與其他董事間具有配偶或二等親以內之親屬關係。
9. 未有公司法第 30 條各款情事之一。
10. 未有公司法第 27 條規定以政府、法人或其代表人當選。

(二)總經理、副總經理、協理及各部門及分支機構主管

97年6月10日

職稱	姓名	就任日期	持有股份		配偶、未成年子女持有股份		利用他人名義持有股份		主要經(學)歷	目前兼任其他公司之職務	具配偶或二親等以內關係之經理人(任職本公司職務)			經理人取得員工認股權憑證情形(取得張數)
			股數	持比率(%)	股數	持比率(%)	股數	持比率(%)			職稱	姓名	關係	
總經理	張宇彰	96.11.01	191,200	1.37	10,000	0.07	-	-	北台科學技術學院機械工程 盟拓科技(股)公司總經理	-	-	-	-	
產品業務發展處處長	陳曼玲	97.05.01	75,240	0.54	-	-	-	-	美國達拉斯大學商學碩士 震旦行(股)國際採購部副理	-	-	-	-	
台中分公司副理	洪水河	92.09.01	65,000	0.47	-	-	-	-	國立聯合大學機械系	-	-	-	-	
台南分公司經理	謝新祿	90.05.01	175,000	1.25	-	-	-	-	迪能資訊(股)技術總監	-	-	-	-	
高雄分公司經理	顏明智	90.05.01	168,600	1.21	80,000	0.57	-	-	迪能資訊(股)公司負責人	-	-	-	-	
文教促進部副理	施富川	95.04.17	15,000	0.11	20,000	0.14	-	-	國立中山大學資訊管理碩士 知城數位文教業務處處長 松崗電腦圖書公司業務經理	-	-	-	-	
人事行政部經理	徐慧如	95.12.01	81,240	0.58	61,000	0.44	-	-	日本國立滋賀大學教育學碩士	-	-	-	-	
財務部副理	許慧如	97.01.01	64,000	0.46	-	-	-	-	國立台北商業技術學院企管系	-	-	-	-	
稽核室襄理	林治明	95.05.31	45,000	0.32	-	-	-	-	輔仁大學經濟學研究所 金鼎、復華證券承銷部經理 騰蒙科技(股)公司稽核經理	-	-	-	-	

共計 520 單位

(三)最近年度(96年)董事(含獨立董事)、監察人、總經理及副總經理之酬金：
1. 董事(含獨立董事)之酬金

97年6月10日 單位：新台幣仟元

職稱	姓名	董事酬金						A、B及C等 三項總額占 稅後純益之 比例		兼任員工領取相關酬金						A、B、C、D 及E等五項總 額占稅後純 益之比例		有無領 取來自公 司以外轉 投資酬金		
		報酬(A)		盈餘分配之 酬勞(B)		業務執行費 用(C)		本公司	合併 報表 內所 有公 司	薪資、獎金及 特支費等(D)	盈餘分配員工紅利(E) (註3)				員工認股 權憑證得 認購股數 (F)		本公司		合併 報表 內所 有公 司	
		本公 司	合併報 表內所 有公 司	本公 司	合併報 表內所 有公 司	本公 司	合併報 表內所 有公 司				本公司	合併報 表內所 有公 司	現金 紅利 金額	股票紅 利金額 (註2)	現金 紅利 金額	股票紅 利金額				本公 司
董事長	鶴見裕信																			
總經理	若松康博																			
董事代表人	張宇彰																			
董事	徐慧如																			
董事	謝祈祿																			
董事	嚴俊德																			
董事	林惠芬	980	980	0	0	-	-	2.03	2.03	9,014	9,014	-	516	-	516	270	270	21.78	21.78	無
監察人	戚務君																			
監察人	王慶寶																			
監察人	為廣曉雄																			
董事代表人	顏明智 (註1)																			
董事代表人	武藤博 (註1)																			

註1：顏明智及武藤博原為日商株式會社之董事代表人於96年10月29日改選後解職。

註2：本公司非上市上櫃公司，故市價以96年12月31日之每股淨值計算。

註3：本公司96年度盈餘分配尚未經股東會通過。

酬金級距表

給付本公司各個董事酬金級距	董事姓名			
	前三項酬金總額(A+B+C)		前五項酬金總額 (A+B+C+D+E)	
	本公司	合併報表內所 有公司(G)	本公司	合併報表內所 有公司(H)
低於2,000,000元	鶴見裕信 若松康博 張宇彰 徐慧如 謝祈祿 嚴俊德 林惠芬 顏明智 武藤博	鶴見裕信 若松康博 張宇彰 徐慧如 謝祈祿 嚴俊德 林惠芬 顏明智 武藤博	鶴見裕信 若松康博 張宇彰 徐慧如 謝祈祿 嚴俊德 林惠芬 顏明智 武藤博	鶴見裕信 若松康博 張宇彰 徐慧如 謝祈祿 嚴俊德 林惠芬 顏明智 武藤博
2,000,000元(含)~5,000,000元	-	-	-	-

給付本公司各個董事酬金級距	董事姓名			
	前三項酬金總額(A+B+C)		前五項酬金總額(A+B+C+D+E)	
	本公司	合併報表內所有公司(G)	本公司	合併報表內所有公司(H)
5,000,000元(含)~10,000,000元	—	—	—	—
10,000,000元(含)~15,000,000元	—	—	—	—
15,000,000元(含)~30,000,000元	—	—	—	—
30,000,000元(含)~50,000,000元	—	—	—	—
50,000,000元(含)~100,000,000元	—	—	—	—
100,000,000元(含)以上	—	—	—	—
總計	9	9	9	9

2. 監察人之報酬：

97年6月10日 單位：新台幣仟元

職稱	姓名 (註1)	監察人酬金						A、B及C等三項 總額占稅後純益 之比例		有無領取來自子 公司以外轉投資 事業酬金
		報酬(A)		盈餘分配之 酬勞(B)		業務執行費 用(C)		本公司	合併報表 內所有公 司	
		本公 司	合併報 表內所 有公司	本公 司	合併報 表內所 有公司	本公 司	合併報 表內所 有公司			
具獨立 職能監 察人	戚務君									
監察人	王慶寶	120	120	—	—	—	—	0.25	0.25	—
監察人	為廣曉雄									
監察人	若松康博 (註)									

註：若松康博於96.10.29改選後轉任法人董事日商株式會社大塚商會之代表人。

酬金級距表

給付本公司各個監察人酬金級距	監察人姓名	
	前三項酬金總額(A+B+C)	
	本公司	合併報表內所有公司(D)
低於2,000,000元	戚務君 王慶寶 為廣曉雄 若松康博	戚務君 王慶寶 為廣曉雄 若松康博
2,000,000元(含)~5,000,000元	—	—
5,000,000元(含)~10,000,000元	—	—
10,000,000元(含)~15,000,000元	—	—

給付本公司各個監察人酬金級距	監察人姓名	
	前三項酬金總額(A+B+C)	
	本公司	合併報表內所有公司 (D)
15,000,000 元 (含) ~30,000,000 元	—	—
30,000,000 元 (含) ~50,000,000 元	—	—
50,000,000 元 (含) ~100,000,000 元	—	—
100,000,000 元 (含) 以上	—	—
總計	4	4

3. 總經理及副總經理之報酬

97 年 6 月 10 日 單位：新台幣仟元

職稱	姓名	薪資(A)		獎金及特支費等等(B)		盈餘分配之員工紅利金額(C) (註2)				A、B及C等三項總額占稅後純益之比例(%)		取得員工認股權憑證股數		有無領取來自子公司以外轉投資事業酬金	
		本公司	合併報表內所有公司	本公司	合併報表內所有公司	本公司		合併報表內所有公司		本公司	合併報表內所有公司	本公司	合併報表內所有公司		
						現金紅利金額	股票紅利金額(註)	現金紅利金額	股票紅利金額						
總經理	鶴見裕信														
總經理(註1)	張宇彰	1,766	1,766	2,237	2,237	—	215	—	215	8.74	8.74	100	100	無	

註1：本公司張宇彰總經理於96.11.01就任，本公司非上市上櫃公司，故市價以95年12月31日之每股淨值計算。

註2：本公司96年度盈餘分配尚未經股東會通過。

酬金級距表

給付本公司各個總經理及副總經理酬金級距	總經理及副總經理姓名	
	本公司	合併報表內所有公司 (D)
低於 2,000,000 元	鶴見裕信	鶴見裕信
2,000,000 元 (含) ~5,000,000 元	張宇彰	張宇彰
5,000,000 元 (含) ~10,000,000 元	—	—
10,000,000 元 (含) ~15,000,000 元	—	—
15,000,000 元 (含) ~30,000,000 元	—	—
30,000,000 元 (含) ~50,000,000 元	—	—
50,000,000 元 (含) ~100,000,000 元	—	—
100,000,000 元 (含) 以上	—	—
總計	2	2

4. 配發員工紅利之經理人姓名及配發情形

97年6月10日 單位：新台幣仟元

經理人	職稱	姓名	股票紅利金額 (註1)	現金紅利金額	總計	總額占稅後純益之 比例(%)
	總經理	鶴見裕信	838	0	838	1.74
	總經理(註3)	張宇彰				
	產品業務發展處 處長	陳曼玲				
	台中分公司主管	洪水河				
	台南分公司主管	謝祈祿				
	高雄分公司主管	顏明智				
	文教促進部主管	施富川				
	人事行政部主管	徐慧如				
	財務主管	許慧如				

註1：本公司非上市上櫃公司，故市價以96年12月31日之每股淨值計算。

註2：本公司96年度盈餘分配經97年3月28日董事會決議。

註3：本公司現任總經理張宇彰自96.11.01就任。

(四)分別比較說明本公司及合併報表所有公司於最近二年度支付本公司董事、監察人、總經理及副總經理酬金總額佔稅後純益比例之分析並說明給付酬金之政策、標準與組合、訂定酬金之程序及與經營績效之關聯性

1. 本公司於最近二年度支付本公司董事、監察人、總經理及副總經理酬金總額占稅後純益比例之分析

單位：新台幣仟元

職稱	95年度				96年度			
	酬金總額		占稅後純益比 率(%)		酬金總額		占稅後純益比 率(%)	
	本公司	合併報 表內所 有公司	本公司	合併報 表內所 有公司	本公司	合併報 表內所 有公司	本公司	合併報 表內所 有公司
董事(註1)	10,838	—	26.92	—	10,390	10,390	21.53	21.53
監察人(註2)	0	—	0	—	120	120	0.25	0.25
總經理及副總經理 (註3)	6,177	—	15.34	—	4,218	4,218	8.74	8.74

註1：酬金總額包含報酬、盈餘分配之董事酬勞、業務執行費用、兼任員工薪資、獎金、特支費及盈餘分配之員工紅利金額。

註2：酬金總額包含報酬、盈餘分配之酬勞、業務執行費用。

註3：酬金總額包含薪資、獎金及特支費、盈餘分配之員工紅利金額。

2. 本公司給付酬金之政策、標準與組合、訂定酬金之程序及與經營績效之關聯性
本公司薪酬結構大致分為薪資、年終獎金及績效獎金(變動薪)。

公司支給董事及監察人之給付政策明訂於公司章程內，依其對本公司營運參與之程度及貢獻之價值，並參酌國內外業界水準，授權由董事會議定之。

總經理或副總經理之酬金則包括薪資、獎金、員工紅利及員工認股權憑證等，薪資架構包括本薪、加給、業務津貼、伙食津貼、獎金等，由董事會授權董事長參酌其所擔任工作性質、責任，並考量其學歷、經歷、技能、潛能發展等因素核決辦理。員工紅利金額經股東會決議後，依員工之工作績效、年資、職等及特殊貢獻等決定個別員工應發放之紅利。

三、公司治理運作情形

(一)董事會運作情形

最近年度(96年迄97年5月)董事會開會10次，第四屆董事會於96年召開6次，第五屆董事會自96年10月29日選任後迄97年5月召開4次，董事監察人出席情形如下：

職稱	姓名	實際出 (列)席次 數	委託出 席次數	實際出(列)席率 (%) (註)	備註
董事長	日商株式會社大塚商會 代表人：鶴見裕信	9	1	90.00	連任
法人董事	日商株式會社大塚商會 代表人：若松康博	1	2	25.00	96.10.29日新任 第五屆法人董事代表人
董事	張宇彰	10	0	100.00	第四屆為法人董事代表 96.10.29新任第五屆自然人董事
董事	謝祈祿	4	0	100.00	96.10.29新任第五屆自然人董事
董事	徐慧如	3	1	75.00	96.10.29新任第五屆自然人董事
獨立董事	嚴俊德	4	0	100.00	96.10.29新任第五屆自然人董事
獨立董事	林惠芬	4	0	100.00	96.10.29新任第五屆自然人董事
董事	日商株式會社大塚商會 代表人：顏明智	5	1	83.33	96.10.29改選解任
董事	日商株式會社大塚商會 代表人：武藤博	4	2	66.67	96.10.29改選解任
監察人	戚務君	4	0	100.00	96.10.29新任具獨立職能監察人
監察人	為廣曉雄	10	0	100.00	第四屆法人董事代表 96.10.29解 任 96.10.29新任第五屆監察人
監察人	王慶寶	4	0	100.00	96.10.29新任監察人
監察人	日商株式會社大塚商會 代表人：若松康博	5	1	83.33	第四屆法人監察人代表 96.10.29解任

其他應記載事項：

(一)證交法第14條之3所列事項暨其他經獨立董事反對或保留意見且有紀錄或書面聲明之董事會議決事項(應敘明董事會日期、期別、議案內容、所有獨立董事意見及公司對獨立董事意見之處理)：無此情事。

(二)董事對利害關係議案迴避之執行情形(應敘明董事姓名、議案內容、應利益迴避原因以及參與表決情形)：

1. 96年10月29日第五屆第一次董事會：

議案內容：委任張宇彰先生擔任本公司總經理。

決議方法：本案除董事張宇彰須為利益關係議案迴避外，經其他出席董事無異議照案通過。

議案內容：解除張宇彰總經理之競業禁止限制。

決議方法：本案除董事張宇彰須為利益關係議案迴避外，經其他出席董事無異議照案通過。

2. 96年12月25日第五屆第二次董事會：

議案內容：本公司董監事報酬案。

決議方法：主席徵詢出席董事之意思(排除支領董監報酬董事)，確認其餘出席董事均無異議。

(三)當年度及最近年度加強董事會職能之目標(例如設立審計委員會、提昇資訊透明度等)與執行情形評估：本公司目標係使本公司之董事會結構、獨立董事制度、董事會議事規則及決策程序能符合公司治理實務守則之規定，執行情形尚屬理想。

註：(1)年度終了日前有董事監察人離職者，應於備註欄註明離職日期，實際出(列)席率(%)則以其在職期間董事會開會次數及其實際出(列)席次數計算之。

(2)年度終了日前，如有董事監察人改選者，應將新、舊任董事監察人均予以填列，並於備註欄註明該董事監察人為舊任、新任或連任及改選日期。實際出(列)席率(%)則以其在職期間董事會開會次數及其實際出(列)席次數計算之。

(3)本公司 96 年 10 月 29 日前第四屆董事會召開 6 次，第五屆迄今召開 4 次

(二)審計委員會運作情形：因本公司無審計委員會，故不適用。

(三)公司治理運作情形及其與上市上櫃公司治理實務守則差異情形及原因

項目	運作情形	與上市上櫃公司治理實務守則差異情形及原因
一、公司股權結構及股東權益 (一)公司處理股東建議或糾紛等問題之方式 (二)公司掌握實際控制公司之主要股東及主要股東之最終控制者名單之情形 (三)公司建立與關係企業風險控管機制及防火牆之方式	(一)本公司依規定建立發言人制度處理相關事宜，並設有專人受理股東建議或糾紛等問題。 (二)本公司由股務代理部負責處理主要股東名單資料及主要股東之最終控制者名單，提供相關股東名簿，隨時掌握實際控制公司之主要股東最新動態。 (三)各關係企業除獨立運作外，本公司亦訂有「集團企業、特定公司及關係人交易辦法」及「子公司管理辦法」，與各關係企業之業務往來均本著公平合理之原則，遵循本辦法執行辦理。	無重大差異 無重大差異 無重大差異
二、董事會之組成及職責 (一)公司設置獨立董事之情形 (二)定期評估簽證會計師獨立性之情形	(一)本公司董事七席，其中設置獨立董事二席。 (二)本公司選任信用卓著之會計師事務所及會計師簽證，其與本公司無利害關係，並嚴守獨立性。本公司董事、監察人、總經理、財務主管及稽核主管並不定期與會計師就公司治理事項召開溝通座談會。	無重大差異 無重大差異
三、監察人之組成及職責 (一)公司設置獨立監察人之情形 (二)監察人與公司之員工及股東溝通之情形	(一)本公司設有具獨立職能之監察人一席。 (二)本公司內部稽核單位每月提交稽核報告予監察人覆核，監察人秉持財務及法務之專業嚴格把關；另本公司之員工、股東及利害關係人均可隨時反	無重大差異 無重大差異

項目	運作情形	與上市上櫃公司治理實務守則差異情形及原因
	映相關意見。	
四、建立與利害關係人溝通管道之情形	本公司與利害關係人之溝通管道，依關係人相關事項之屬性種類，由其相關單位直接對關係人進行聯繫、溝通及協調。	
五、資訊公開 (一)公司架設網站，揭露財務業務及公司治理資訊之情形 (二)公司採行其他資訊揭露之方式(如架設英文網站、指定專人負責公司資訊之蒐集及揭露、落實發言人制度、法人說明會過程放置公司網站等)	(一)本公司已依規定於公開資訊觀測站，定期揭露各項業務、財務資訊及重大訊息，並另架設有網站揭露公司概况。 (二)本公司已指定專人負責公司資訊之蒐集及揭露工作，並落實發言人制度，全盤了解公司財務、業務狀況，於平日配合公司政策及需要對外發佈訊息。	無重大差異 無重大差異
六、公司設置提名或薪酬委員會等功能委員會之運作情形	本公司雖暫無設立相關功能委員會，但仍會不定期針對各部門編列預算的執行進行審查與檢討。	無重大差異
七、公司如依據「上市上櫃公司治理實務守則」訂有公司治理實務守則者，請敘明其運作與所訂公司治理實務守則之差異情形 本公司暫無制訂「公司治理實務守則」，惟實務運作均融入公司治理之精神，視實際需要研議辦理。		
八、請敘明公司對社會責任(如人權、員工權益、僱員關懷、環保、社區參與、社會貢獻、社會服務、投資者關係、供應商關係及利害關係人之權利等)所採行之制度與措施及履行社會責任情形 (一)本公司員工享有勞動基準法規定之相關福利措施，且全體員工均參加全民健康保險及員工團體保險，並設置「職工福利委員會」、統籌辦理員工各項福利措施。 (二)實施員工分紅制度，增進員工向心力。 (三)積極落實環保政策。 (四)本公司應與往來銀行及員工、投資人、業務往來公司之利益相關者，保持暢通之溝通管道，並尊重、維護其應有之合法權益。提供充足之資訊，以便其對本公司之經營及財務狀況作出判斷及進行決策。 (五)本公司與供應商關係良好，確守誠實信用原則執行業務，以維持成本與供貨的穩定。		
九、其他有助於瞭解公司治理運作情形之重要資訊(如董事及監察人進修之情形、風險管理政策及風險衡量標準之執行情形、保護消費者或客戶政策之執行情形、公司為董事及監察人購買責任保險之情形等) (一)董事、監察人進修之情形及出(列)席董事會狀況：請參見公開資訊觀測站。 (二)保護消費者或客戶政策之執行情形：本公司設有專人處理客訴問題。 (三)公司尚未為董事及監察人購買責任保險，未來將配合法令規定予以執行辦理。 (四)本公司在保持正常經營發展以及實現股東利益最大化之同時，並關注投資人權益、社區環保及公益與證券市場交易秩序等問題，重視公司之社會責任。		
十、如有公司治理自評報告或委託其他專業機構之公司治理評鑑報告者，應敘明其自評(或委外評鑑)結果、主要缺失(或建議)事項及改善情形		

項目	運作情形	與上市上櫃公司 治理實務守則差 異情形及原因
無自評報告及機構評鑑報告。		

(四)公司如有訂定公司治理守則及相關規章者，應揭露其查詢方式

本公司暫無制訂「公司治理實務守則」及相關規章，未來將視公司營運狀況之需要適時訂定之。

(五)其他足以增進對公司治理運作情形之瞭解的重要資訊：無。

(六)內部控制制度執行狀況

1. 內部控制制度聲明書

大塚資訊科技股份有限公司

內部控制制度聲明書

日期：97年3月28日

本公司民國96年1月1日至96年12月31日之內部控制制度，依據自行檢查的結果，謹聲明如下：

- 一、本公司確知建立、實施和維護內部控制制度係本公司董事會及經理人之責任，本公司業已建立此一制度。其目的係在對營運之效果及效率(含獲利、績效及保障資產安全等)、財務報導之可靠性及相關法令之遵循等目標的達成，提供合理的確保。
- 二、內部控制制度有其先天限制，不論設計如何完善，有效之內部控制制度亦僅能對上述三項目標之達成提供合理的確保；而且，由於環境、情況之改變，內部控制制度之有效性可能隨之改變。惟本公司之內部控制制度設有自我監督之機制，缺失一經辨認，本公司即採取更正之行動。
- 三、本公司係依據「公開發行公司建立內部控制制度處理準則」(以下簡稱「處理準則」)規定之內部控制制度有效性之判斷項目，判斷內部控制制度之設計及執行是否有效。該「處理準則」所採用之內部控制制度判斷項目，係為依管理控制之過程，將內部控制制度劃分為五個組成要素：1. 控制環境，2. 風險評估，3. 控制作業，4. 資訊及溝通，及5. 監督。每個組成要素又包括若干項目。前述項目請參見「處理準則」之規定。
- 四、本公司業已採用上述內部控制制度判斷項目，檢查內部控制制度之設計及執行的有效性。
- 五、本公司基於前項檢查結果，認為本公司上開期間的內部控制制度(含對子公司之監督與管理)，包括知悉營運之效果及效率目標達成之程度、財務報導之可靠性及相關法令之遵循有關的內部控制制度等之設計及執行係屬有效，其能合理確保上述目標之達成。
- 六、本聲明書將成為本公司年報及公開說明書之主要內容，並對外公開。上述公開之內容如有虛偽、隱匿等不法情事，將涉及證券交易法第二十條、第三十二條、第一百七十一條及第一百七十四條等之法律責任。
- 七、本聲明書業經本公司民國97年3月28日董事會通過，出席董事7人中，有○人持反對意見，餘均同意本聲明書之內容，併此聲明。

大塚資訊科技股份有限公司

董事長：鶴見裕信 簽章 鶴見裕信

總經理：張宇彰 簽章 張宇彰

2. 委託會計師專案審查內部控制制度者，應揭露會計師審查報告：無

(七)最近年度及截至年報刊印日止，公司及其內部人員依法被處罰、公司對其內部人員違反內部控制制度之處罰，主要缺失與改善情形：無。

(八)最近年度及截至年報刊印日止，股東會及董事會之重要決議：

1. 董事會之重要決議

日期	決 議
96. 03. 30	1. 本公司內控自行評估程序修訂案，提請 核議。 2. 九十五年度內部控制自行檢查業經完成符合預期目標，擬具「內控聲明書」提請審議。 3. 九十六年度年度稽核計畫，提請審議。 4. 九十六年度預算案，提請審議。 5. 修訂本公司「會計制度」，提請審議。 6. 修訂本公司「公司章程」，提請審議。
96. 04. 17	1. 九十五年度營業報告書及財務報表案，請審議。 2. 九十五年度盈餘分配案，請審議。 3. 擬辦理員工紅利轉增資發行新股案，請審議。 4. 本公司擬申報補辦公開發行，提請 核議。 5. 修訂本公司「公司章程」，提請 討論。 6. 召集本公司九十六年股東常會相關事宜案，提請審議。
96. 05. 29	1. 擬訂本公司現金增資發行新股案，提請 核議。 2. 訂定員工紅利增資基準日及配發案，提請 討論。 3. 擬發行本公司員工認股權憑證，提請 討論。
96. 07. 26	1. 申請本公司股票登錄興櫃案，提請 決議。 2. 配合申請股票登錄興櫃買賣，辦理全面無實體換發股票案，提請 討論。 3. 為拓展大陸地區業務，本公司擬於大陸廣東地區設立子公司案，提請 討論。
96. 09. 07	1. 九十六年上半年度決算財務報表審議案。 2. 修訂本公司章程案，提請 討論。 3. 提前改選董事及監察人案，提請 決議。 4. 召開股東臨時會，提請 決議。 5. 本公司申請上櫃案，提請 決議。 6. 辦理現金增資發行新股為上櫃前公開承銷之股份來源案，提請 討論。 7. 修訂本公司書面「內部控制制度」、「內部稽核施行細則」及九十六年度稽核計畫修正案，提請 決議。 8. 訂定本公司「獨立董事之職責範疇規則」，提請 討論。 9. 解除本公司新任董事競業禁止限制案，提請 討論。
96. 10. 02	審查獨立董事資格案
96. 10. 29	1. 選舉董事長案，提請 討論。 2. 委任張宇彰先生擔任為本公司總經理，敬請 核議。 3. 解除張宇彰總經理之競業禁止限制，敬請 核議。 4. 修訂本公司「集團企業及關係人交易管理作業程序」、「財產管理辦法」，敬請 核議。

日期	決 議
96.12.25	<ol style="list-style-type: none"> 1. 本公司九十七年度預算案，提請 核議。 2. 本公司九十七年度稽核計畫，提請 核議。 3. 本公司「內部控制制度」、「內部稽核制度」、各項管理制度辦法修訂及增訂「子公司管理辦法」，敬請 核議。 4. 本公司為董事、監察人及經理人投保責任險，敬請 核議。 5. 本公司董監事報酬，提請 核議。
97.03.28	<ol style="list-style-type: none"> 1. 本公司九十六年度營業報告書及財務報表暨合併財務報表案 2. 九十六年度盈餘分配案 3. 本公司盈餘暨員工紅利轉增資發行新股案 4. 九十六年度內部控制自行檢查業經完成符合預期目標，擬具「內部控制制度聲明書」提請審議 5. 本公司內部控制制度「固定資產循環」、「財產管理辦法」、「董事會議事規則」修訂，敬請 核議 6. 本公司修訂章程案
97.05.12	<ol style="list-style-type: none"> 1. 本公司九十七年第一季財務報表案(含合併報表) 2. 九十六年四月一日至九十七年三月三十一日內部控制自行檢查業經完成符合預期目標，擬具「內部控制制度聲明書」提請審議 3. 本公司內部控制制度「集團企業及關係人交易管理作業程序」修訂 4. 擬修正本公司九十七年度第二季及第三季預算 5. 為配合本公司向財團法人中華民國證券櫃檯買賣中心申請股票上櫃，擬協調特定股東提撥已發行普通股股份辦理過額配售及掛牌後一定期間內不出售其持股並自願配合送存臺灣集中保管結算所保管，謹提請 討論。

2. 股東會之重要決議

日期	議 案
96.05.29	<ol style="list-style-type: none"> 1. 九十五年度營業報告書及財務報表案，敬請 承認。 2. 九十五年度盈餘分配案，敬請 承認。 3. 九十五年度員工紅利轉增資發行新股案，提請 討論。 4. 修訂本公司章程案，提請 討論。 5. 訂定本公司「股東會議事規則」案，提請 討論。 6. 訂定本公司「董事及監察人選舉辦法」案，提請 討論。 7. 修訂本公司「取得與處份資產處理程序」、「背書保證作業程序」、「資金貸與他人作業程序」案，提請 討論。
96.10.29	<ol style="list-style-type: none"> 1. 修訂本公司章程案，提請 討論。 2. 本公司申請股票上櫃案，提請 討論。 3. 辦理現金增資發行新股為上櫃前公開承銷之股份來源案，提請 討論。 4. 本公司計畫大陸投資案，提請 討論。 5. 改選董事及監察人案，敬請 選舉。 6. 解除本公司新任董事競業禁止限制案，提請 討論。

(九)最近年度及截至年報刊印日止董事或監察人對董事會通過重要決議有不同意見且有紀

錄或書面聲明者，其主要內容：無。

(十)最近年度及截至年報刊印日止，與財務報告有關人士（包括董事長、總經理、會計主管及內部稽核主管等）辭職解任情形之彙總：無。

四、會計師公費資訊

(一) 給付會計師、簽證會計師所屬事務所及關係企業之非審計公費估審計公費之比例達四分之一以上者，應揭露審計與非審計公費金額及非審計服務內容。

單位：新台幣仟元

事務所名稱	會計師姓名		審計公費	非審計公費				會計師之查核期間是否涵蓋完整會計年度			備註	
				制度設計	工商登記	人力資源	其他(註2)	小計	是	否(註1)		查核期間
安侯建業會計師事務所	吳美萍	陳振乾	710	0	0	0	1,150	1,150	是			

註：含移轉定價報告、上櫃輔導費、上櫃內控審查費、投資公司年度服務費、執照費、財務報告。

(二) 更換會計師事務所且更換年度所支付之審計公費較更換前一年度之審計公費減少者，應揭露審計公費減少金額、比例及原因：無此情形。

(三) 審計公費較前一年度減少達百分之十五以上者，應揭露審計公費減少金額、比例及原因：無此情形。

五、更換會計師資訊：無。

六、公司之董事長、總經理、負責財務或會計事務之經理人，最近一年內曾任職於簽證會計師所屬事務所或其關係企業者，應揭露其姓名、職稱及任職於簽證會計師所屬事務所及其關係企業之期間：無。

七、最近年度及截至年報刊印日止，董事、監察人、經理人及持股比例超過百分之十之股東股權移轉及股權質押變動情形。

(一)股權變動情形

職稱	姓名	96 年度		97 年截至 4 月 30 日止	
		持有股數 增(減)數	質押股數 增(減)數	持有股數 增(減)數	質押股數 增(減)數
董事/ 監察人	日商株式會 社大塚商會	(5,462,000)	—	—	—
董事長 總經理	鶴見裕信	—	—	—	—
法人董事代 表(註1)	日商株式會 社大塚商會 (顏明智)	168,600	—	—	—
法人董事代 表(註1)	日商株式會 社大塚商會 (武藤博)	—	—	—	—
總經理/ 董事	張宇彰	191,200	—	—	—
董事	徐慧如	81,240	—	—	—
董事	謝祈祿	175,000	—	—	—
董事	嚴俊德	—	—	—	—
董事	林惠芬	—	—	—	—
監察人	戚務君	—	—	—	—
監察人	王慶寶	—	—	—	—
監察人	為廣曉雄	581,000	—	—	—
產品業務發 展處處長	陳曼玲	75,240	—	—	—
台中分公司 主管	洪水河	65,000	—	—	—
台南分公司 主管	謝祈祿	175,000	—	—	—
高雄分公司 主管	顏明智	168,600	—	—	—
文教促進部 副理	施富川	15,000	—	—	—
人事行政部 經理	徐慧如	81,240	—	—	—
財務主管	許慧如	64,000	—	—	—

註1：96年10月29日改選後解任。

註2：95年5月31日解任。

(二)董事、監察人、經理人及大股東股權移轉之相對人為關係人者之資訊：

姓名	股權移轉原因	交易日期	交易相對人	交易相對人與公司、董事、監察人及持股比例超過百分之十股東之關係	股數	交易價格
日商株式會社 大塚商會	處分	96.04.27	為廣曉雄	本公司監察人	581,000	10
日商株式會社 大塚商會	處分	96.04.27	張宇彰	本公司董事	60,000	13
日商株式會社 大塚商會	處分	96.04.27	顏明智	本公司董事	28,000	13
日商株式會社 大塚商會	處分	96.04.27	徐慧如	本公司董事	46,000	13
日商株式會社 大塚商會	處分	96.04.27	謝祈祿	本公司董事	35,000	13
日商株式會社 大塚商會	處分	96.04.27	陳曼玲	本公司直屬總經理部門主管	34,000	13
日商株式會社 大塚商會	處分	96.04.27	洪水河	本公司直屬總經理部門主管	51,000	13
日商株式會社 大塚商會	處分	96.04.27	施富川	本公司直屬總經理部門主管	12,000	13
日商株式會社 大塚商會	處分	96.04.27	許慧如	本公司直屬總經理部門主管	31,000	13
日商株式會社 大塚商會	處分	96.06.08	顏明智	本公司直屬總經理部門主管	28,000	10
日商株式會社 大塚商會	處分	96.06.29	陳曼玲	本公司直屬總經理部門主管	6,000	13
日商株式會社 大塚商會	處分	96.06.29	許慧如	本公司直屬總經理部門主管	25,000	13
日商株式會社 大塚商會	處分	96.06.29	曹一德	董事配偶	61,000	13
日商株式會社 大塚商會	處分	96.06.29	張金雄	總經理二親等	50,000	13
日商株式會社 大塚商會	處分	96.06.29	李淑宜	總經理二親等	10,000	13

(三)董事、監察人、經理人及大股東股權質押之相對人為關係人者之資訊：無

八、持股比例占前十大股東互為財務會計準則公報六號關係人或為配偶、二親等以內之親屬關係之資訊

97年6月10日 單位:千股;%

姓名	本人持有股份		配偶、未成年子女持有股份		利用他人名義合計持有股份		前十大股東相互間具有財務會計準則公報第六號關係人或為配偶、二親等以內之親屬關係者，其名稱或姓名及關係。		備註
	股數	持股比例	股數	持股比例	股數	持股比例	名稱(或姓名)	關係	
日商株式會社大塚商會	6,158,000	44.13%	—	—	—	—	—	—	—
怡泰創業投資股份有限公司	850,000	6.09%	—	—	—	—	—	—	—
華陸創業投資(股)公司	800,000	5.73%	—	—	—	—	Vincera Growth Capital I Limited	有共同董事	—
華期創業投資(股)公司	750,000	5.37%	—	—	—	—	Vincera Growth Capital I Limited	有共同董事	—
為廣曉雄	581,000	4.16%	—	—	—	—	—	—	—
聯訊創業投資(股)公司	500,000	3.58%	—	—	—	—	聯訊參創業投資(股)公司	負責人相同	—
聯訊參創業投資(股)公司	500,000	3.58%	—	—	—	—	聯訊創業投資(股)公司	負責人相同	—
Vincera Growth Capital I Limited	450,000	3.22%	—	—	—	—	華期創業投資股份有限公司 華陸創業投資股份有限公司	有共同董事	—
張宇彰	191,200	1.37%	—	—	—	—	—	—	—
謝祈祿	175,000	1.25%	—	—	—	—	—	—	—

九、公司、公司之董事、監察人、經理人及公司直接或間接控制之事業對同一轉投資事業之持股數，並合併計算綜合持股比例

單位：股；%；97年6月10日

轉投資事業	本公司投資		董事、監察人、經理人及直接或間接控制事業之投資		綜合投資	
	股數	持股比例	股數	持股比例	股數	持股比例
Otsuka Information Technology LIMITED.	7,800,000	100%	—	—	7,800,000	100%

肆、募資情形

一、資本及股份

(一)股本來源

97年6月10日 單位：股

股 份 種 類	核 定 股 本			備註
	流通在外股份	未發行股份	合 計	
普通股	13,955,000 股	6,045,000 股	20,000,000 股	

單位：仟股、除每股面額外，為新台幣仟元

年 月	發 行 價 格 (元)	核 定 股 本		實 收 股 本		備 註		
		股 數	金 額	股 數	金 額	股 本 來 源	以 現 金 以 外 之 財 產 抵 充 股 款 者	其 他
86/08	10	10,000	100,000	10,000	100,000	設立	無	86.8.4 經(八六)商 114296 號
87/10	10	20,000	200,000	16,000	160,000	現金增資	無	87.10.30 經(八七)商 133606 號
89/05	10	20,000	200,000	8,300	83,000	減資	無	89.5.19 經(八九)商 115284 號
89/05	10	20,000	200,000	11,620	116,200	現金增資	無	89.5.19 經(八九)商 115284 號
96/06	10	20,000	200,000	12,355	123,550	員工紅利轉增資	無	96.06.27 經授中字第
96/06	32	20,000	200,000	13,955	139,550	現金增資	無	09632332060 號

(二)股東結構

97年4月29日

單位：股；人

股東結構 數量	政府機構	金融機構	其他法人	個人	外國機構 及外人	合計
人 數	—	3	6	94	3	106
持有股數	—	487,979	3,550,000	3,279,021	6,638,000	13,955,000
持股比例	—	3.50	25.44	23.50	47.56	100%

(三)股權分散情形

1. 普通股：每股面額十元

97年4月29日

單位：股；人；每股面額新台幣壹拾元

持 股 分 級	股東人數	持有股數	持股比例
1 至 999	2	21	0.00
1,000 至 5,000	20	47,000	0.34
5,001 至 10,000	11	88,000	0.63
10,001 至 15,000	8	103,000	0.74
15,001 至 20,000	7	127,000	0.91
20,001 至 30,000	19	494,000	3.54
30,001 至 50,000	13	545,000	3.90
50,001 至 100,000	13	982,180	7.04
100,001 至 200,000	4	684,800	4.91
200,001 至 400,000	1	294,999	2.11
400,001 至 600,000	4	2,031,000	14.55
600,001 至 800,000	2	1,550,000	11.11
800,001 至 1,000,000	1	850,000	6.09
1,000,001 以上	1	6,158,000	44.13
合 計	106	13,955,000	100.00%

2. 特別股：未發行。

(四)主要股東名單：列明股權比例達百分之五以上之股東或股權比例占前十名之股東。

97年4月29日 單位：股

股份 主要股東名稱	持有股數	持股比例
日商株式會社大塚商會	6,158,000	44.13%
怡泰創業投資股份有限公司	850,000	6.09%
華陸創業投資(股)公司	800,000	5.73%
華期創業投資(股)公司	750,000	5.37%
為廣曉雄	581,000	4.16%
聯訊創業投資(股)公司	500,000	3.58%
聯訊參創業投資(股)公司	500,000	3.58%
Vincera Growth Capital I Limited	450,000	3.22%
張宇彰	191,200	1.37%
謝祈祿	175,000	1.25%

(五)最近二年度每股市價、淨值、盈餘、股利及相關資料 單位：新台幣元

項目		年度	95年	96年
		每股市價	最高	
最低			未上市(櫃)	未上市(櫃)
平均			未上市(櫃)	未上市(櫃)
每股淨值	分配前		17.03	21.49
	分配後(註)		16.00	19.29
每股盈餘	加權平均股數		11,620	13,288
	每股盈餘	追溯調整前	3.46	3.63
		追溯調整後	3.26	—
每股股利	現金股利(註)		—	1.5
	無償配股	盈餘配股(註)	—	0.5
		資本公積配股	—	—
	累積未付股利		—	—
投資報酬分析	本益比		未上市(櫃)	未上市(櫃)
	本利比		未上市(櫃)	未上市(櫃)
	現金股利殖利率		未上市(櫃)	未上市(櫃)

註 1：係依據次年度股東會決議分配之情形填列。

註 2：本公司 96 年度盈餘經董事會通過，尚未經股東會決議，採用擬分配。

(六)公司股利政策及執行狀況

1. 公司股利政策

本公司章程第二十六條及二十六條之一關於股利政策規定條文如下：

第二十六條：本公司每屆決算所得盈餘，除依法完納一切稅捐及彌補以往年度虧損外，應先就其餘額提撥百分之十為法定盈餘公積，如尚有盈餘連同以前年度累積未分配盈餘分派如下：員工紅利至高百分之十但不得為零，其對象得包括符合一定條件之從屬公司員工，該一定條件由董事會訂定之；董事、監察人酬勞至高百分之二；剩餘部分由董事會擬定盈餘分配案提請股東會決議分配之。

第二十六條之一：為兼顧公司未來擴展營運規模之需求，考驗公司現金流量，營運盈餘之狀況，使其業務運作更為彈性，並強化競爭力。故原則上股東紅利以發放股票股利為主，現金股利為輔。股利發放比例中，現金股利不可逾可供分配股利百分之九十。惟此項盈餘分派之種類及比率，得視當年度實際獲利及資金狀況經股東會決議調整之。

2. 本年度(九十六年度)擬議股利分配之情形

本公司 96 年度盈餘分配案業經董事會通過，並已呈股東會決議，股利分派情形如下：

九十六年度盈餘分配表

單位：新台幣元

項 目	金 額	
	小計	合計
期初未分配盈餘	65,903,904	
加：九十六年度稅後淨利	48,259,941	
特別盈餘回轉		
本期可供分配盈餘		114,163,845
減：分配項目(註1)		
1. 法定盈餘公積	4,825,994	
2. 董監事酬勞	0	
3. 員工紅利-股票	1,672,500	
員工紅利-現金	0	
4. 股東股利-股票(每股配發0.5元)	6,977,500	
股東股利-現金(每股配發1.5元)	20,932,500	
期末未分配盈餘		79,755,351

(七)本次股東會擬議之無償配股對公司營業績效及每股盈餘之影響：

本次股東會擬議無償配股共增加股本 865 仟股，較分配前之股本 13,955 仟股增加 6.20%，分配後之股本為 14,820 仟股；96 年度以本公司分配前及分配後股本追溯調整其稅後每股盈餘將分別由 3.63 元減少為 3.41 元。其中員工股票紅利占本公司民國九十六年底流通在外普通股股數之比例為 1.20%。因此無償配股對本公司營運績效及每股盈餘之影響實屬有限。

(八)員工分紅及董事、監察人酬勞

1. 公司章程所載員工分紅及董事、監察人酬勞之成數或範圍

本公司每屆決算所得盈餘，除依法完納一切稅捐及彌補以往年度虧損外，應先就其餘額提撥百分之十為法定盈餘公積，如尚有盈餘連同以前年度累積未分配盈餘分派如下：

- (1) 員工紅利至高百分之十但不得為零。
- (2) 董事、監察人酬勞至高百分之二。

2. 董事會通過之擬議配發員工分紅等資訊。

- (1) 董事會通過之擬議配發員工現金紅利、股票紅利及董事、監察人酬勞金額：配發員工股票紅利 1,672.5 仟元及董監事酬勞 0 仟元。
- (2) 董事會通過之擬議配發員工股票紅利股數及其占盈餘轉增資之比例：配發員工股票紅利 1,672.5 仟元，擬發行新股 167,250 股，占盈餘轉增資 19.34%。
- (3) 考慮擬議配發員工紅利及董事、監察人酬勞後之設算每股盈餘：本公司 96 年度稅後淨利為 48,260 仟元，配發員工紅利新台幣 1,672.5 仟元後之設算每股盈餘為 3.51 元。

3. 上年度盈餘以用配發員工紅利及董事、監察人酬勞情形：

96年5月29日股東會決議配發95年度員工紅利及董監酬勞如下：

配發金額	員工現金紅利	0元
	員工股票紅利	7,350,000元
	董事、監察人酬勞	274,000元
	合計	7,624,000元
擬議配發員工股票紅利股數占盈餘轉增資之比例		100.00%
考慮擬議配發員工紅利及董事、監察人酬勞後之設算每股盈餘		2.81元

(九)公司買回本公司股份情形：無。

二、公司債辦理情形：不適用

三、特別股辦理情形：不適用

四、海外存託憑證之辦理情形：不適用

五、員工認股憑證辦理情形：

(一)截至公開說明書刊印日止公司尚未屆期之員工認股權憑證辦理情形及對股東權益影響

員工認股權憑證種類	第一次(期)員工認股權憑證
主管機關核准日期	96年7月24日(註)
發行日期	96年5月29日
存續期間	5年
發行單位數	1,000單位
發行得認購股數占已發行股份總數比率	7.17%
得認股期間	98.05.29~101.05.28
履約方式	發行新股
限制認股期間及比率(%)	自被授與屆滿二年累積最高可行使認股權比例 50% 自被授與屆滿三年累積最高可行使認股權比例 75% 自被授與屆滿四年累積最高可行使認股權比例 100%
已執行取得股數	—
已執行認股金額	—
未執行認股數量	1,000,000股
未執行認股者其每股認購價格	每股新台幣 18 元
未執行認股數量占已發行股份總數比率(%)	7.17%
對股東權益影響	本次認股權憑證係為吸引及留任公司所需人才，並激勵員工及提升員工向心力，以期共同創造公司及股東之利益，且本次認股權憑證於發行日屆滿二年後分三次執行，故對股東之權益影響有限。

註：公開發行申報生效日。

(二)累積至公開說明書刊印日止取得員工認股權憑證之經理人及取得認股權憑證可認股數前十大且得認購金額達新臺幣三千萬元以上員工之姓名、取得及認購情形

97年4月30日 單位：股；新台幣元

職稱	姓名	取得認股數量	取得認股數量占發行股份總數比率	已執行				未執行			
				已執行認股數量	已執行認股價格	已執行認股金額	已執行認股數量占發行股份總數比率	未執行認股數量	未執行認股價格	未執行認股金額	未執行認股數量占發行股份總數比率
總經理	張宇彰	500	50%	0	-	-	0%	500	18元	9,000,000	50%
產品業務發展處處長	陳曼玲										
台中分公司主管	洪水河										
台南分公司主管	謝祈祿										
高雄分公司主管	顏明智										
文教促進部副理	施富川										
財務部副理	許慧如										
人事行政部經理	徐慧如										
員工											

(三)最近三年度私募員工認股權憑證辦理情形及截至公開說明書刊印日止執行情形：無。

六、併購或受讓他公司股份發行新股辦理情形：不適用

七、資金運用計畫執行情形

本公司前各次現金增資及發行新股實際完成日距今未逾三年者，為 96 年度現金增資計畫，茲分別就其計畫內容及執行情形說明如下：

(一)計畫內容

1. 現金增資之生效(核准)日期及文號

業經 96 年 6 月 27 日經授中字第 09632332060 號函核准

2. 本次計畫所需資金總額：新台幣 51,200 仟元。

3. 資金來源

現金增資發行新股 1,600 仟股，每股發行價格為新台幣 32 元，總金額新台幣 51,200 仟元。

4. 計畫項目及資金運用執行狀況

單位：新台幣仟元

計畫項目	實際完成期間	所需資金總額	預計資金運用進度		
			96 年度		
充實營運資金	96.06	51,200	第二季	第三季	第四季
			51,200	—	—

5. 歷次變更計畫內容、資金之來源與運用、變更原因、變更前後效益及變更計畫提報股東會之日期，並應刊載輸入本會指定資訊申報網站之日期：不適用。

(二)執行情形

1. 資金運用進度及計畫執行狀況

單位：新台幣仟元

計畫項目	執行狀況			進度超前或落後情形、原因及改進計畫
	支用金額	預定	實際	
充實營運資金		51,200	51,200	已於 96 年 6 月執行完畢
		100%	100%	
	執行進度(%)	100%	100%	
		100%	100%	

2. 效益評估

單位：新台幣仟元

年度	項目	95 年度	96 年截至 6 月底止	增減金額	增減比例	效益說明
	流動資產	268,184	331,337	63,153	23.55%	本公司 96 年度 6 月份完成增資後流動資產增加 23.55%、流動負債及負債總額分別減少 16.42%及 15.57%，營收及每股盈餘分別較去年同期增加 22.59%及 39.31%。
	流動負債	73,724	61,616	-12,108	-16.42%	
	負債總額	78,617	66,379	-12,238	-15.57%	
	上半年度營業收入	181,343	222,300	40,957	22.59%	
	上半年度每股盈餘(元)	1.45	2.02	0.57	39.31%	

伍、營運概況

一、業務內容

(一)業務範圍

1. 主要業務內容

所營業務之主要內容

- CC01080 電子零組件製造業
- CC01110 電腦及其週邊設備製造業
- F109070 文教、樂器、育樂用品批發業
- F118010 資訊軟體批發業
- F119010 電子材料批發業
- F199990 其他批發業
- F113050 電腦及事務性機器設備批發業
- F209060 文教、樂器、育樂用品零售業
- F213030 電腦及事務性機器設備零售業
- F218010 資訊軟體零售業
- F219010 電子材料零售業
- I199990 其他顧問服務業
- I301010 資訊軟體服務業
- I301020 資料處理服務業
- I301030 電子資訊供應服務業
- J304010 圖書出版業
- JE01010 租賃業
- E605010 電腦設備安裝業
- I501010 產品設計業
- F401010 國際貿易業

除許可業務外，得經營法令非禁止或限制之業務。

2. 主要業務之營業比重

單位：新台幣仟元

產品	95 年度		96 年度		97 年截至 3 月 31 日	
	金額	%	金額	%	金額	%
3D CAD	186,554	48.97	199,420	47.31	53,694	50.32
專業應用 CAD	109,819	28.83	93,618	22.21	22,193	20.80
維護服務	34,531	9.06	64,522	15.31	18,437	17.28
其他	50,055	13.14	63,957	15.17	12,384	11.60
合計	380,959	100.00	421,517	100.00	106,708	100.00

3. 公司目前之商品及服務項目

本公司主要從事於電腦工程繪圖 CAD/CAM/CAE/CAID 在製造業 3D 研發、設計及應用軟體產品之代理銷售、技術應用顧問、軟體上線教育輔導、軟體人才培訓及電腦網路系統整合應用等相關服務的提供。本公司產品屬性、業務涵蓋面如下：

(1) 商業市場

自動化機械相關製造行業：包含 3C/IT 行業及汽機車運輸工具行業

(2) 教育市場

A. 高工大專院校機械、建築、土木工程 2D/3D 等教育軟體市場

B. CAD/CAX 教育專書出版

C. CAD 專業訓練認證

4. 計劃開發之新產品及服務項目

(1) HyperPDM

HyperPDM(Product Document Management)是為了解決業者因產品開發過程中，所產生之圖面、工程文件、分析、報價等相關所有電子化資料，以專案方式有系統的管理，隨時提供正確的圖面等文件版次、採購資訊(mBOM)，進而達到降低產品研發成本，縮短上市時程的目的。

根據 CIMdata 研究，2008 年 PDM/PLM 全球市場複合年成長率達 8%，規模可達 145 億美元；AMR Research 更統計，2001 年到 2006 年，PDM/PLM 市場年複合成長率高達 30%，顯示 PDM/PLM 市場正在急速成長。而國內的大型企業近年已陸續導入國外的 PDM 系統，但對眾多的中小企業而言，雖然有 PDM 的迫切需求，但他們需要的是一套符合國內產業的研發作業習慣，且價格合理的 PDM，並能解決與現有 ERP 系統的資料串聯。面對此龐大商機，大塚在累積數年的 PDM 銷售經驗後，於 2006 年成立專案顧問部，決定自行開發 PDM Solution 產品，並已於 2008 年元月正式上市。

首版自推出市場後，已獲得許多客戶好評，公司針對 HyperPDM 產品的功能持續加強研發，平均一年將會有兩個版次的改版，未來除了加強國內製造業用戶的推廣外，因為系統同時擁有四國語言版本(繁中、簡中、英日文)，因此中國及日本市場也將於 2008 年 Q2 開始一同開拓市場。

(2) 3D Support Menu

本公司自 91 年迄今已售出超過 9,000 套的 3D 繪圖軟體，然而在年度收費維護合約方面，因國內用戶在擁有專業服務、使用付費的觀念上尚未建立，而相關同業也不強調收費之重要，因此普遍無法進行第二年的服務續約。鑒於惡性循環之下將造成服務的品質不彰，大塚決意改變此情況，所以在二年前已不斷加強對客戶的服務內容及服務品質如：熱線與免付費線上技術服務、CAD 光碟技術技刊、線上數位學習、CAD 線上論壇、CAD 技術認證與數十場的專業論壇交流等，更斥資導入 CRM 系統以深化與客戶的互動，相信將可逐步獲得多數客戶的認同。因此，我們完整的年度服務商品 3D Support Menu 是一種積極性的收費服務，未來將成為我們重要的服務收入來源。

(3) 機密文件外洩防護系統

本公司所提供之繪圖軟體代理銷售、整合系統服務及自行所研發之產品，屬於一般製造業研發部門所必需之工具，而研發成果的圖檔資料為公司的最高商業機密，公司如何避免存放於員工個人電腦之資料外洩、或有心人士故意竄改資料造成公司損失、輸出設備如何進行控管等。本公司認為市場上客戶防止機密文件外洩及遭損毀的需求已逐漸加溫，因此預計加強積極推廣此一新業務區塊。

同時依據資策會統計資料顯示，台灣地區資安市場規模持續增長，2006 年台灣資安市場規模將近新台幣 106 億元，展望 2009 年，台灣資安市場將以 16.6%的年成長率穩定成長，市場規模將挑戰新台幣 168 億元。

本公司鑒於客戶所需及市場可預期的商機，本年度一開始便推出機密文件外洩防護的相關產品代理解決方案，該產品主要提供多重防護包含對要保護的機密文件進行內容辨識，保護機密資料，並提供週邊管制，如封鎖系統使用者可能使用的周邊或者連接埠，此外對於最容易產生漏洞的網路也有嚴密之管制，還有對檔案進行金鑰加密措施等。此產品將是本公司踏入資安產品的第一步，未來將視衍生的各項資安產品需求陸續推廣新的產品線。

(二) 產業現況

1. 產業之現況與發展

依據資策會 MIC 研究之資訊服務業涵蓋範圍廣泛，其中包含專案服務、商用軟體、多媒體軟體、資安產品與服務、網路服務等五大領域，依照本公司以銷售繪圖軟體、提供完整繪圖軟體系統整合規劃服務、技術支援及自行研發生產銷售軟體等主要營業項目歸類，應屬資訊服務商用軟體或資訊軟體類別，故以下茲就全球資訊軟體服務市場及我國資訊軟體市場現況與發展分別說明：

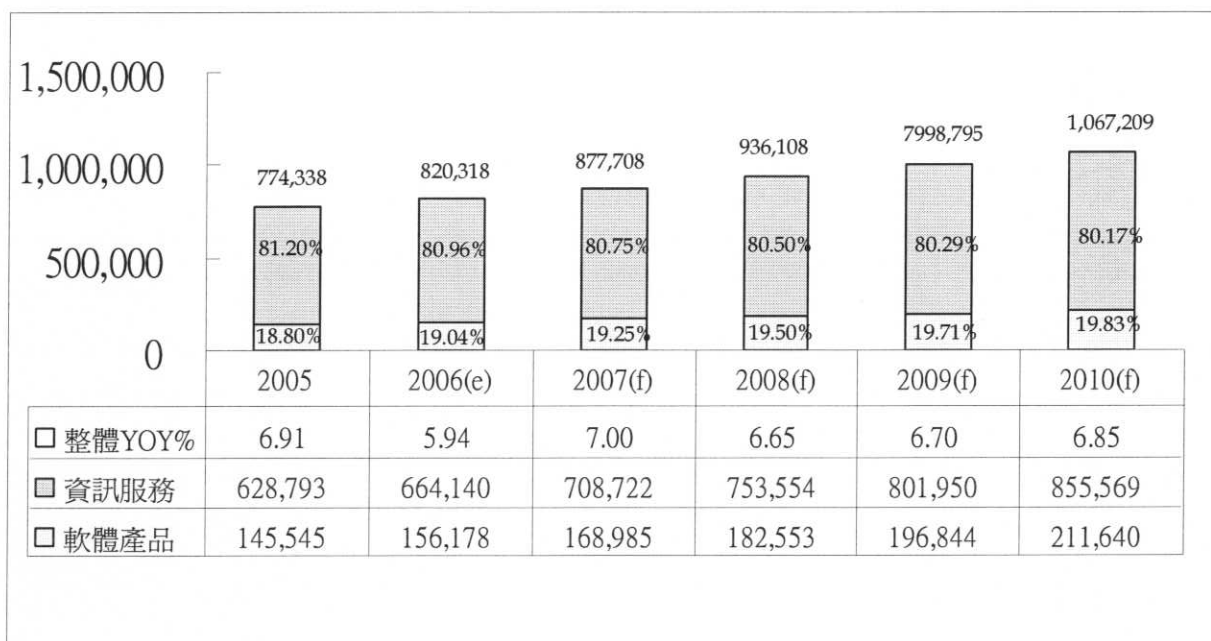
(1) 全球市場現況與發展

A. 整體市場成長趨勢

在近兩年國際油價長期間居高不下之情形下，對以對全球經濟龍首的美國來說，至 2006 年第三季有不少產業在生產及雇用員工方面呈現縮減現象，然而企業間在降低生產成本同時，為提升資訊應用系統之效能、建構值得信賴的系統環境，企業對於軟體支援的後續投資仍保持正面態度，依照資策會研究指出全球資訊服務及軟體市場由 2005 年之 774,338 百萬美元，預估以年成長率 6.63% 持續擴張至 2010 年的 1,067,209 百萬美元。

2010 年全球資訊軟體產值突破 1 兆美元
2005-2010 年 CAGR 6.63%

單位：百萬美元

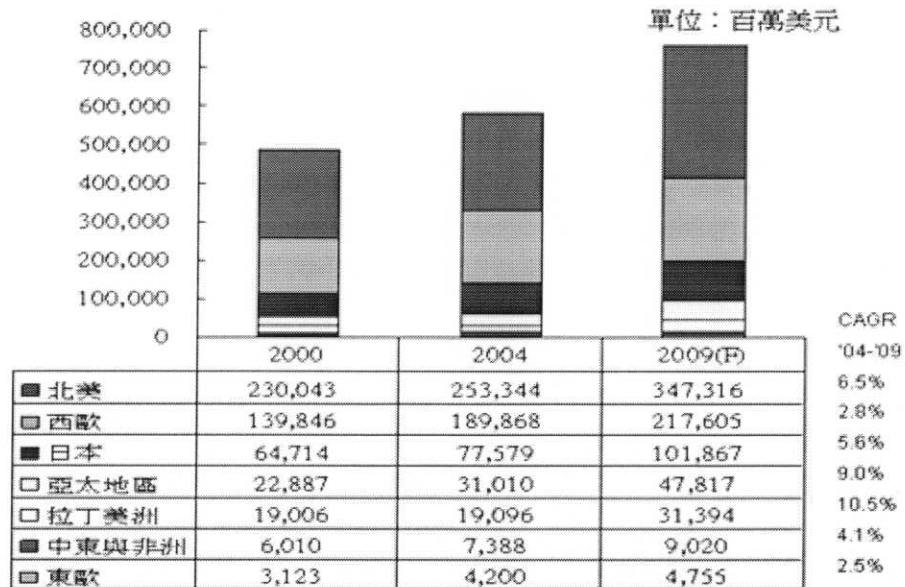


資料來源：資策會 MIC 整理。

B. 區域性發展

由於亞太及拉丁美洲地區聚集了多數新興發展中國家，不斷吸引大量的投資資金進入開發，其中亞太地區中如澳洲、新加坡、台灣及南韓等因基礎建設及資訊應用已較為完整，相對不具成長爆發力，而中國大陸與印度則成為了最重要的成長動能。

2000-2009 年資訊服務業全球各地區市場規模



再就亞太地區之資訊軟體市場投資分析，亞太資訊科技之投資成長率中，以軟體及資訊服務之成長率最高，自 2002 年迄 2007 年兩者投資金額成長率達 11% 及 11.3%。

2002-2007 年亞太資訊科技投資金額

單位：美金百萬元

亞太地區資訊科技投資	2002	2003	2004	2005	2006	2007	02-07CAGR
電腦及其週邊硬體	86	84	92	109	126	139	10.1
通訊硬體	57	57	63	73	81	87	8.8
軟體	41	43	48	54	62	69	11.0
資訊服務	68	80	94	100	111	116	11.3
資訊人員薪資	91	84	95	105	118	128	7.1
總計	343	348	392	441	498	539	9.5
亞太佔全球比例	21.9%	21.6%	22.6%	24.0%	25.0%	25.8%	

(2) 我國資訊軟體產業概況

A. 資訊軟體產值

依據資策會統計，2007 年台灣地區資訊軟體產業產值約為新台幣 2,256 億元，預估 2009 年產值可達 2,662 億元，自 2005-2009 年年增率為 8.2%，而就產業結構區分來看，資訊軟體業中與本公司較為相關之電腦軟體產業，2007 年產值達新台幣 2,182 億元，預估至 2009 年產值可達 2,558 億元，而自 2005-2009 年年增率則為 7.7%。

單位：新台幣百萬元

	2005	2006	2007	2008	2009
嵌入式軟體	4,423	5,874	7,397	8,985	10,409
電腦軟體	189,890	204,892	218,206	234,292	255,839
總產值	194,313	210,767	225,602	243,276	266,248

資料來源：資策會 MIC 經濟部 IT IS 計畫，2006 年 12 月

B. 系統整合概況

本公司繪圖軟體整合服務，包含提供客戶解決研發單位繪圖系統之各項問題解決方案，並延伸至圖檔之輸出入、版本變更及後續之資訊安全

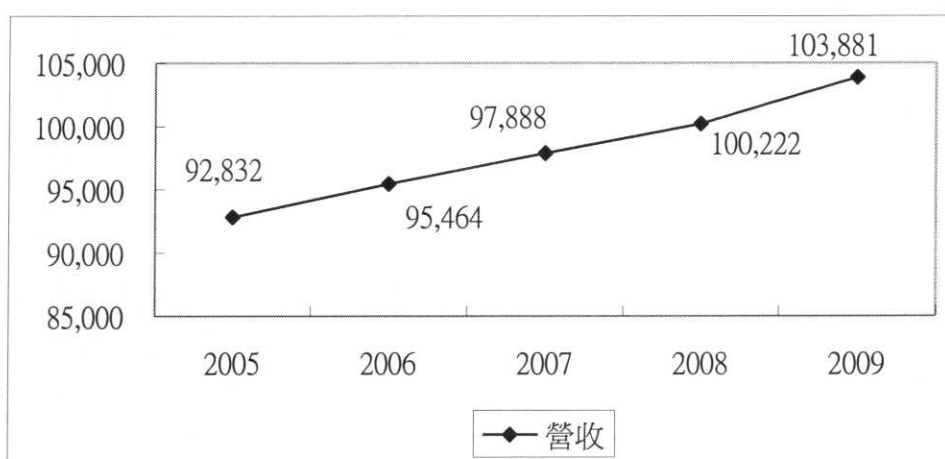
管理整合等，因此在提供服務上之產業歸類應屬系統整合業。而自台灣發展資訊服務業以來，系統整合一直是資訊服務業發展的主力，也是產業利基所在，營運內容包含軟體、硬體銷售並提供顧問服務，而服務之範圍從系統導入、支援及教育訓練課程等相當廣泛。

影響台灣系統整合市場發展主要因素包含：

- ①2000 年後台灣 GDP 成長趨緩，造成整體經濟發展不若 90 年代快速。
- ②產業結構由製造業為主逐漸轉變為以服務業為核心。
- ③企業整併與全球化競爭風潮、企業投過商業流程強化自我營運體質需求，持續帶動企業對系統整合市場成長

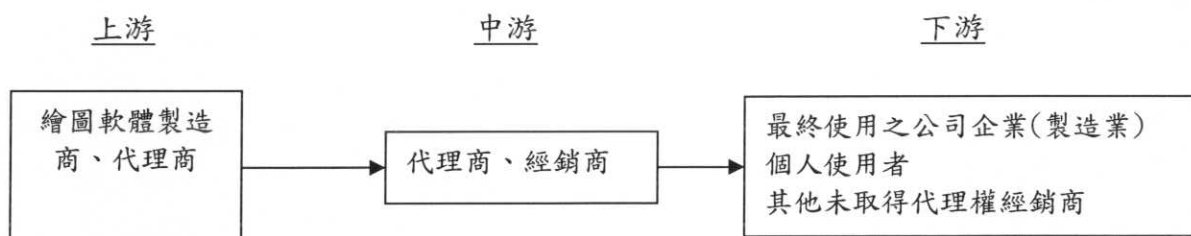
而綜合各項的因素影響，依據資策會研究報告指出，台灣地區系統整合產值自 2007 年之新台幣 97,888 百萬元，預估成長至 2009 年之 103,881 百萬元。

2005~2009 年台灣系統整合產業產值



資料來源：資策會 MIC 經濟部 IT IS 計畫，2006 年 11 月

2. 產業上、中、下游之關聯性



本公司主要為代理繪圖軟體、提供相關技術服務及系統整合公司，所扮演之角色為產業中游。本公司以本身擁有之人力技術資源及廣泛之通路，經由經銷商或直接將代理產品銷售給一般公司行號，並提供整合性技術支援服務。

3. 產品之發展趨勢

A. 繪圖軟體產業產品趨勢

以製造業的工具機設計來說，設計案件的完成通常要經過數種軟體進行作業，包含由 2D 的繪製圖、3D 模型建立、影像處理、數據參數轉換分析及其進行設計間圖文檔管理等部份，因此自早期手工繪圖時期進步到電腦繪圖軟體時代，速度上更加快速，且管理及修正上也相對更加具備效率性。

電腦輔助設計及輔助製作技術是近年來發展最快速，也是應用率最高的工程技術，以 Autodesk 開發的系列繪圖設計軟體，在機械圖形設計領域應用程度即相當廣泛，也是目前國內市場最早進入的品牌之一，從最早的 2.0 版、R13、R14 到最近的 2007 版，而一套軟體發展過程概略可分為提出需求、需求分析、設計、測試、整合等冗長時程，以 Autodesk 最早開發設計的是 2D 設計繪圖軟體，而隨著電腦硬體設備速度突飛猛進及 2D 軟體日趨成熟後，3D 設計軟體因市場需求而生，因此在 R12 及 R13 版本便開始加入了 3D 設計部份，同樣的生命週期下，3D 的設計也有越來越強大的功能，如多文檔設計環境(MDE)、Alias 專為工業設計產生的設計軟體、標注功能提升、局部載入及開啟功能等等，都使得 AutoCAD 系統更加人性化，而到了最新的 AutoCAD2007 則又相對於 2006 增加了使用者介面與更新的設計環境相結合，更新的概念設計環境可以更簡便直觀地建立、編輯和導覽實體與曲面，而所有工具均位於一個位置，可將想法輕鬆轉變為設計，另外使用功能更具強大的視覺化工具（例如，穿越動畫和擬真彩現）等等新增功能，而由於 3D 的設計軟體功能性越趨強大，相對也越具備操作介面的複雜度提升缺點，因此 Autodesk 也應市場部分需求，設計操作介面較為簡易的版本 Sketchbook Pro。基本上，隨著軟體發展的多樣性及符合市場需求前提下，設計軟體之發展將朝向不同層面需求發展。

B. 系統整合產業趨勢服務類別逐年提升，國內業者營運效率及彈性佳，長期累積服務經驗。

依據資策會對台灣 20 家上市櫃及主要系統整合業者之調查分析，系統整合中如果依照內容產品別來分析，主要分為服務、軟體及硬體三個部分，1995 年系統整合業者之營收中服務類別營收約佔 10%，但至 2005 年已經上升至 35%，2006 年更提高到 38.3%，顯示近年來企業及政府 e 化應用普及，IT 應用系統逐漸成為企業的營運主幹，機構透過 IT 的工具來協調企業改善流程提高效能，因此用戶端對於相關整合效能的顧問、導入需求隨之提高。此外，由於長年的各類系統導入公司後，內部資訊架構越來越複雜，也使得管理成本逐漸提高，因此如何簡化與整合企業內部資訊架構成為各大企業之重要議題。

而就市場面觀之，台灣本土系統整合業者多是中小企業規模起家，受限於市場及現有資源，跟國際大廠相較之下規模仍小，但基於中小企業發展模式，成為台灣企業營運、專案承接、成本管理都具有效率性的彈性，使得台灣企業在價格上更具備競爭優勢。此外，隨著客戶營運規模的逐年擴大，台灣業者不斷的累積客戶成功經驗、技術能量與專業領域技術，這是很多國際新興市場當地廠商所不及的，也是國際大廠以大型企業為主要目標客戶下所無法滲透的市場面，均是台灣業者在國際上的競爭優勢。

此外，台灣企業過去雖然多倚賴使用國際大廠的產品進行專案導入與建置，但在長期合作下，部份廠商已開發和國際大廠相輔相成的產品或者工具，其品質甚至廣受原廠肯定，因此在進入國際市場時，部分國內業者能夠和原廠進行策略聯盟，一方面藉由原廠品牌效應提升本身知名度，另一方面共同開發市場亦能獲得互補效果。

4. 市場競爭情形

本公司屬於 CAD/CAX/PDM 系統整合公司，以提供客戶中高階 3D CAD 及相關 Solution、技術服務與研發顧問為主。就產品面與公司經營規模上所面臨的競爭情形分述如下：

A. 產品面分析

本公司目前銷售主力產品 Autodesk Inventor，是屬於中階的 3D CAD 繪圖軟體，在國內的主要競爭對手是美商參數科技的 Pro/E 以及法國達梭旗下的

SolidWorks 這二套軟體，其中 Pro/E 最早進入國內市場，也由於早期美國大部份電腦及週邊相關業者採用 Pro/E 於產品開發，因此 Pro/E 是台灣電腦資訊廠使用最多的系統，而 SolidWorks 在 1995 年問世後，因為其使用介面普遍被認為優於 Pro/E，平均價格也相對較具競爭力，因此幾年來在市場也頗有斬獲。Autodesk Inventor 雖是最晚問市，但是因為來自 Autodesk 公司，其 2D 繪圖軟體 Autocad 是全球佔有率最高之軟體，特別是在許多地區甚至超過 90% 的佔有率，台灣亦是如此，因此擁有眾多的潛在 2D 用戶升級到 Inventor，再則科技進步日新月異，Inventor 是在 2001 年推出第一版，因此是以最新的研發技術所開發，不僅擁有如同 SolidWorks 一樣的簡易操作畫面，更因許多獨到的產業技術及功能，因此在推出一、二年後，迅速獲得國內自動化機械產業的青睞，至今於此行業的佔有率不但是最高，更是將其他 3D 軟體遠拋在後。隨至今日，Autodesk 更已順利併購世界知名的高階工業設計軟體 Alias，並成功的與 Inventor 整合，在今日越發重視研發創意及產品開發時程之際，Autodesk Inventor 與 Alias 連袂出擊，將進一步開拓過去較無法介入的 3C 市場。

B. 公司經營規模分析

台灣現況有在經銷銷售 CAD/CAX/PDM Solution 的公司約有數十家，但一般規模都是在 20 人以下的公司，如大塚般有建置完整的全省行銷網絡，且具有近百人數之銷售、技術服務團隊公司、及分佈全省之客戶教育訓練中心則是屈指可數。此外要進入此市場，所需具備的產業 Know-How 相當專業，大塚在台灣經過 10 年努力經營，所建立的企業商譽與技術能力，已大幅領先市場同業，所架構出的高競爭門檻，讓其他公司望其項背，難以超越。但真正重要的是，我們認為要做好客戶服務深度，必須不斷的再投資於員工教育以及服務支援系統等，這更是其他公司難以望其項背。此外，大塚的董事大塚商會是全球最大最專業的 CAD/CAM 系統商，其對於產業脈動的掌握、經營管理的整合效率，與未來 IT 產業的發展方向預測，均為業界前衛且準確的標竿，因此在本公司的戮力經營，及大塚商會的企業經營經驗指導下，放眼國內及未來大陸市場，大塚有絕對的市場擴展實力與接受任何的經營挑戰。

(三) 技術及研發概況

1. 所營業務之技術層次

(1) 技術層次與成果

本公司擁有多年 CAD/CAM 整合應用的核心技術，透過 CAX 系統的 API 開發環境，成功完成多項客製化程式開發專案及套裝商品，協助產業提升設計繪圖的效率，此外，近年來因應產業對 ERP/PDM 系統整合的需求，技術團隊亦在資料庫管理應用上提供完整的顧問服務，並引進整合資料備份/備援及資訊安全等解決方案。

(2) 核心技術

A. 程式技術：專案開發環境以相容性、整合性的 IDE(Integration Development Environment) 為主要特性考量，目前以微軟 Visual Studio 2005 Professional 為主要開發工具，並結合 CAX 系統提供之 API(Application Program Interface)開發平台，有助產品 Web 化的發展。

B. 研發管理：現行之開發環境，採用微軟 Visual SourceSafe 2005 作為程式碼與相關文件存放管理的系統，針對開發成員之職務來設定存取權限，有效及正確的管控程式碼及相關開發文件的版本。

2. 研究發展及成功開發之產品

- (1)HyperPDM：本公司首版產品資料管理系統套裝軟體。
- (2)大型客製化成功案例：日月光半導體客製化專案(Auto Routing BD System)、大同公司重電廠客製化專案(參數繪圖—器具端子接續圖系統、南亞塑膠工業配電盤廠客製化專案等。
- (3)3rd Party 商品：CADMold 模具小精靈、AutoCAD 中文繁簡轉換系統。
- (4)與 ERP 系統整合案例：亞智科技(鼎新 ERP)、陽程科技(聯合 ERP)、威士頓(正航 ERP)、大丸精機(鉅茂 ERP)、均豪(Oracle ERP)等。

3. 研發人員學經歷

	94 年度		95 年度		96 年度		97 年截至 4 月 30 日	
	人數	%	人數	%	人數	%	人數	%
博士	0	0	0	0%	0	0%	0	0%
碩士	0	0	1	17%	1	25%	1	20%
大專	0	0	4	67%	2	50%	3	60%
其他	0	0	1	16%	1	25%	1	20%
合計	0	0	6	100%	4	100%	5	100%
平均年資	—		1.78		1.07		0.57	

註：1. 本公司研發單位自95年成立。

2. 平均年資包含在相關產業之年資。

本公司最近三年度研發人員學歷分佈如上表所示，公司研發單位係於九十五年間設立，初期共有位 6 位研發人員，且大專以上學歷的人員超過 80%，截至 97 年 4 月 30 日，研發人員 5 人。未來該部門將持續積極延攬優秀之研發人員，以強化研發團隊之實力，並著重 PDM 產品及相關技術之開發，使本公司產品具有高度之創新性與附加價值。

4. 最近五年度每年投入之研發費用

單位：新台幣仟元

年度	95 年度	96 年度	97 年第一季
研究發展費用	1,799	6,110	1,065
營業收入	380,959	421,517	106,708
研發費用佔營收比率	0.47%	1.45%	1.00%

註：本公司研發單位自 95 年成立。

(四)長、短期業務發展計畫

本公司自成立以來即專注本業之發展，為因應產業發展趨勢及國內、外經營環境之丕變，藉由各長、短期計畫以調整公司體質，並提昇整體競爭力。茲就本公司之長、短期計畫說明如下：

1. 在代理繪圖軟體方面

(1)短期計畫：

- 強化客戶服務系統，擴大客戶基礎，在產品服務層面積極開發客戶需求，提供優化售後服務以開拓收入。
- 積極培育專業行銷及技術支援顧問，以提供完善及整合性之客戶服務。
- 深化教育市場的業務推展，除擴大大專院校的產品教學外，並加強產學合作與就業協助。

(2)長期計畫：

- A. 配合完整多樣的解決方案與顧問行銷，提升整體毛利價值，創造本公司及產、銷方三贏，共同成長。
- B. 積極爭取代理能提供客戶高附加價值之產品，及強化現有產品之競爭優勢，長期後引進國際知名軟硬體大廠之產品解決方案，以強化與深化產品線，滿足客戶一次購足之目標發展。
- C. 成立教育訓練學苑，除為提供客戶完整之教育訓練外，推行公司內部人員長期間之專業職能學分認證制度，以茲全面性提升公司對客戶服務之專業度，讓公司成為台灣區繪圖軟體系統整合專業顧問公司之龍頭。

2. 自行研發產品方面

- (1)短期間以 PDM(產品資料管理系統)系列產品為研發主軸，藉由搭配目前繪圖軟體銷售通路拓展國內既有市場，進而擴大目標市場到日本及中國大陸地區。
- (2)長期間則藉由與國外公司合作研發國際性的繪圖軟體週邊產品，引進國外的研發、行銷經驗，以創造出可在使用層級較高之歐美市場商機。

3. 行銷及發展策略

(1)短期計畫：

- A. 積極開拓新的市場商機，並提升客戶使用滿意度以提高市場佔有率。
- B. 積極規劃海外行銷據點，建立銷售及客服管道，深入當地市場開發新客源，並提供及時之客戶服務。
- C. 透過專案行銷部門、客戶服務部門之新設立，積極發展新的客戶群與開拓舊客戶進階需求，以協助公司重點產品之市場推展與客戶續購率。

(2)長期計畫：

建立一個能滿足客戶需求的領導代理商品牌，以顧問行銷模式提供製造業客戶完善的系統導入、改善、提升諮詢服務。並成為大中國區最專業的領導公司。

4. 營運規模發展

(1)短期計畫：

- A. 全面導入資訊管理系統，經由資訊整合及 MIS 電腦化管理，統合企業體系全面性之運籌管理。
- B. 持續落實內部控制、內部稽核及預算管理，強化提昇經營效率。

(2)長期計畫：

推展國際化理念與厚植企業之經營管理能力，積極培育國際化人才，朝向國際及之企業目標邁進。

5. 財務規劃

(1)短期間加強風險控管，以穩健、高效率彈性佳的經營理念服務客戶。

(2)長期則靈活運用國內資本市場與國外金融市場工具，更進一步擴充企業全球化的版圖。

二、市場及產銷概況

(一)市場分析

1. 分析公司主要產品(服務)之銷售(提供)地區

單位：新台幣仟元

項目	年度	95 年度		96 年度	
		金額	%	金額	%
內銷		380,854	99.97%	421,517	100.00%
外銷(亞洲地區)		105	0.03%	0	0%
合計		380,959	100.00%	421,517	100.00%

2. 市場佔有率、市場未來之供需狀況與成長性

(1) 市場佔有率

本公司為代理銷售 Autodesk 電腦繪圖軟體 CAD/CAM/CAX/PDM 之廠商，目前國內代理銷售其他品牌之主要廠商約有 8-10 家，如參數科技、實威、馬路科技、世訊等，96 年度本公司 3D CAD 產品包含軟體及 3D CAD 服務之銷售值佔其當年度總銷貨金額比例為 62.62%，而上述主要廠商中以 3D CAD 為主要之營業產品者則約為 6 家，依照目前市場主要品牌廠商估計營收評估國內 3D CAD 市場 2007 年規模約為新台幣 12.51 億元，以本公司 3D CAD 包含服務類別之年度營收金額約為新台幣 2.64 億元計算市場佔有率為 21%。

(2) 市場未來之供需狀況與成長性

有關本公司市場未來供需及成長性分析上，延伸前述本公司之主要產品及提供服務內容歸類為資訊軟體服務業，而以下茲就該產業中之電腦軟體服務未來情形進行分析外，另本公司與其他通路商最大之差異：提供系統整合及顧問服務之專業價值，針對此項服務業務內容，以下另以「技術服務」產業說明市場之未來供需狀況：

A. 國內市場：2005 年至 2009 年我國電腦軟體服務年平均成長率 4.44%，產業中專案服務比重約為六成。

電腦軟體服務業係以電腦軟體程式為核心之服務業，區分為專案服務以及網路服務兩大類別，而專案服務類別則包含系統整合、軟體代工、相關顧問諮詢與教育訓練等，因此本公司業務可屬此類產業。而我國電腦軟體服務業廠商，大多以專案服務之系統整合業務為營運重心，依據資策會 MIC 資料統計，2007 年我國專案服務市場規模約為新台幣 97,889 百萬元，佔總電腦軟體服務業市場規模新台幣 164,716 百萬元之 59.43%。在政府積極鼓勵產業電子化的影響下，及過去幾年國內企業相繼導入電子化累積的能量發酵，預計至 2009 年專案服務市場規模可成長至 103,881 百萬元。

而在專案服務的內銷服務市場中，2007 年本國業者約佔 88.40%，比例有逐年升高趨勢，預計到 2009 年比例提高至 89.40%，金額可達 86,002 百萬元，顯示本國業者之競爭力持續性的提高。

單位：新台幣百萬元

	2005	2006	2007(E)	2008(F)	2009(F)	CAGR
專案服務-內銷	90,292	92,129	93,537	94,395	96,199	1.60%
外資企業銷售值	11,648	11,240	10,851	10,573	10,197	-3.27%
本國業者銷售值	78,644	80,889	82,686	83,822	86,002	2.26%
外資企業市佔率	12.90%	12.20%	11.60%	11.20%	10.60%	—
專案服務-外銷	2,540	3,335	4,352	5,827	7,682	31.87%
網路服務	57,217	63,546	66,827	70,441	74,655	6.88%
軟體服務業 合計	150,049	159,010	164,716	170,663	178,536	4.44%
本國業者銷值合計	138,401	147,770	153,865	160,090	168,339	5.02%
本國業者內銷市佔率	87.10%	87.80%	88.40%	88.80%	89.40%	—

資料來源：資策會-MIC，2007 年 5 月，台灣經濟研究院產經資料庫整理

註：「專案服務」的資料僅包含系統整合的統計數據。

B. 國際市場：技術服務產業在國外市場開拓上，仍以中國市場最具商機，未來隨國際分工及台商網路變化，而有新的目標市場及衍生商機

目前經濟部所輔導之重點技術服務業以研發服務業、設計服務業、自動化服務業、資訊服務業及管理顧問業等五大類，依據工業局統計 2005 年

產業營業額為新台幣 4,477 億元，其中無論以產業營業額或者就業人數觀之，都以本公司所屬之資訊服務業為最大。

製造業、金融業及政府部門為資訊服務業的主要客源，而因近年製造業外移情形嚴重，造成成長空間有限，但由於我國製造業長期發展下，累積不少製造業的 Domain Know How，加上台商具有的華語及文化優勢，因此目前台商的國外市場仍以中國市場最具商機。

技術服務產業中的資訊服務業國際競爭異常激烈，除了必須面對歐美跨國先進服務業者的優勢競爭外，同時也要面對當地業者在地的優勢競爭，然隨著中國地區的勞動成本上升、勞動合同法的推動及稅制改變，相關製造成本勢必隨之提高，已經有不少台商開始往東南亞設場，因此未來我國資訊服務業者國外市場發展區域方向，將隨著國際分工而朝向不同方向發展。

3. 公司競爭之利基

(1) 擁有完整的 CAD/CAX/PLM 整合銷售、CAD/IT 文教事業銷售系列產品及多層次通路

本公司擁有多平台之銷售通路，除包含銷售國內主要製造業大廠客戶如台達電子、士林電機、中鋼等外，銷售通路也遍及高職、大專院校教育市場、中小型企業及個人使用者，在國內之客戶群約有 1,000 家。

另本公司擁有完整的製造業機械自動化及工業設計解決方案，所代理之產品，包含從概念組裝設計、機構設計、加工製作、組裝測試到維護、展示，均提供相對應之解決方案使用軟體，而除了製造業及工業設計外，本公司亦代理有提供 3D 建模工具軟體、配電線設計軟體、建築業解決方案、基礎建設設施軟體及工程資料管理與企業資源規劃軟體產品，滿足客戶一次購足需求。

(2) 專業的服務團隊及訓練中心

本公司向來注重客戶服務，且擁有對產業經驗豐富之業務人員，搭配專業的技術及顧問人員成為堅強的服務團隊。公司人力架構上約近八成為提供銷售產品諮詢之業務、產品支援及專案顧問服務人員，除將本公司產品依照客戶需求提供解決方案外，並在其間給予客戶完整的上線客制化導入顧問服務。

為提供客戶導入軟體系統後提高使用效用、創造與推廣代理產品線之未來商機，本公司於台北、新竹、台中、台南及高雄五大區域設有教育訓練中心，以軟體原廠訓練資料為藍本，自行編製專業教材，由取得原廠軟體技術訓練認證之講師授課，提供多樣化的課程選擇及 CAD 技術支援課程資訊。

(3) 研發產品未來市場效益高

本公司進行之 PDM 產品研發內容方向，在累積多年的客戶需求經驗及對產品市場了解下，將比目前軟體大廠之產品更貼近客戶需求。此外，透過目前已有之產品通路，也會更容易將產品售予最終使用者端，而此自行研發產品，毛利將可有效挹注本公司之獲利。在本公司具年輕化、有衝勁及創造力豐富之特質下，相信更能因應軟體產業之快速變遷，及深入掌握市場脈動，不斷創新以獲得消費者的青睞。

(4) 集團的整體發展提升本公司供銷端之正面綜效

本公司主要股東日本大塚商會，為日本資訊系統整合事業、CAD/CAM 專案解決方案及提供服務與通路運用支援之知名公司，2006 年整體營收額達新台幣 1,100 億元，而大塚商會除提供相關產業經營建議與指導外，與本公司產品之主要供應商 Autodesk 亦有長年產銷合作關係。而在本公司除自身代理 Autodesk 系列產品有良好之績效，十年來與客戶及供應商一起成長，成為台灣最大之

CAD/CAE/CAID/IT 之系統整合商、取得穩固之供應商代理授權及原廠認證教育中心、新研發產品也能快速取得優先代理權，增添公司永續經營的動力之下，集團良好的經營績效所發揮的供銷穩固綜效，使得本公司供貨來源更加穩定，且在銷貨市場上亦有優良品牌代理商之正面形象效果。

4. 發展遠景之有利及不利因素與因應對策

(1) 有利因素

A. 代理具備與市場需求脈動契合之品牌產品，深獲市場肯定

本公司所代理 Autodesk 之繪圖軟體產品深獲國內廠商認同與使用，隨台灣產業持續發展及在本公司努力耕耘市場，以目前本公司市占率僅約 20% 下，未來仍有相當大的發展空間。

B. 完整售前售後服務，並提供 Total Solution 的全套服務

本公司深植於繪圖軟體專業代理範疇已有近十年經驗，以專業技術研發、支援能力，提供供應商即時性市場需求以及協助客戶迅速解決技術問題，並由專責之技術支援、專案顧問與研發人員所組成之團隊來協助客戶以最經濟有效之方法，完成其整體設計軟體購置專案計畫，及以客制化之模式提供完整專屬的解決方案(Total Solution)，故本公司與上游供應商及下游客戶間均培養良好穩固之合作關係。

C. 具備拓展大陸及海外市場根基

本公司經過十年的深耕台灣繪圖軟體市場，已累積廣泛的使用者通路市場及產品技術經驗，近年來營業收入及獲利均大幅提升，而本公司除了於台灣地區持續朝擴大市占率目標前進外，亦將審慎研擬進行開發大陸台商市場之策略。

D. 擁有貼近客戶需求、實力堅強之研發團隊，掌握自行研發繪圖週邊軟體之核心競爭力。

(2) 不利因素及因應對策

A. 國內市場規模有限，下游產業外移

因應對策：

為擴大國內市場增加營收，本公司提供客戶高附加價值之售後服務與技術支援，持續深耕國內市場、擴大市場佔有率及創造客戶需求提高營收來源，另在看好大陸地區已成為全球製造業中心趨勢不變下，本公司將採用階段方式拓展該地區業務，以高毛利產品及台商為初步主要策略產品及市場目標。

B. 下游產業景氣波動影響

由於本公司下游產業多屬製造業，如汽車工業、電機機械業等，該等產業均有景氣波動之現象，進而影響本公司之獲利來源穩定。

因應對策：

①積極推廣維護服務收入來源，以提高維持穩定的收入比重

②開發新的產品代理領域

C. 經銷商市場競爭激烈

經銷商的盛衰部分關鍵取決於經銷產品品牌的好壞及同業間的削價競爭，近年來由於低階產品的各經銷商業者蓬勃發展，使得各經銷商不同品牌產品之同質替代性高，及面臨相同品牌產品多家經銷商的情況，而產生價格競爭，本公司在部分 2D 繪圖軟體上銷售，便面臨此一狀況而壓縮了獲利空間。

因應對策：

本公司以專業電腦繪圖、工業設計軟體系統服務、具備高度整合製造業及工業設計解決方案能力、開拓未來核心週邊軟體產品技術為導向的專業技術型通路商，主要代理商品為具有較高毛利及競爭力強的核心技術產品，搭配堅

強的銷售顧問服務團隊，以提高客戶產品規格需求，避免落入價格競爭。藉以與同業區隔出市場定位及競爭優勢，同時取得較高的獲利空間。

(二) 主要產品之重要用途及產製過程

1. 主要產品及其用途

主要商品名稱	用 途
電腦繪圖軟體	1. CAID：電腦輔助工業設計軟體，3D 產品外觀造型設計。創新性的設計方式，幫助企業達到卓越的設計水準，並帶來豐厚利潤。 2. CAD：電腦輔助設計軟體：趨勢已從 2D 進步到 3D，包含機械專用、設備配管、電路佈線及建築土木工程等 3D 設計軟體。 3. CAE：電腦輔助分析軟體：透過工程分析軟體，可在設計 3D 機械結構時，一同評估材料、物理性質及力學等因素，進行機械工程分析產生數據，以供設計改善或加強的參考。 4. CAM：電腦輔助製作軟體：從前端 3D CAD 設計之零件，利用 CAM 來自動產生刀具加工路徑，進一步控制加工機自動切削以達成精確迅速的目的，達到低加工成本及高尺寸精準度。
資料管理軟體	PDM：產品資料管理：應用於組織、存取與管理所有製造產品及產品生命週期相關的資訊，可讓各階層工程師清晰了解各式資料間的關聯性和階層結構。

2. 產製過程：本公司主要產品為代理進口故無產製過程，另新研發之 HyperPDM 之產製，主要為燒錄軟體入產品光碟中，並無一般製造業之投料產製之程序。

(三) 主要原料供應狀況

原材料、零組件 或外包事項項目	廠商名稱	供應狀況
電腦繪圖 CAD/CAM/CAX/PDM 等軟體	Autodesk、ALGOR、上奇、聯強國際、建達國際	良好穩定
同步教學系統	易富網	良好穩定
個人電腦及週邊設備	聯強國際、上奇、展碁	良好穩定

(四) 主要進、銷貨客戶名單：

1. 最近二年度任一年度曾佔進貨總額百分之十以上之供應商名稱

單位：新台幣仟元

項 目	95 年度				96 年度			
	名 稱	金 額	占全年度進 貨淨額比率	與發行人 之關係	名 稱	金 額	占全年度進 貨淨額比率	與發行人 之關係
1	Autodesk	179,539	77.60	無	Autodesk	155,113	62.12	無

2. 最近二年度任一年度曾佔銷貨總額百分之十以上之銷貨客戶資料：

單位：新台幣仟元

項目	名稱	95 年度			96 年度			與發行人之關係
		金額	占全年度銷貨淨額比率(%)	與發行人之關係	金額	占全年度銷貨淨額比率(%)	與發行人之關係	
1	全華科技	14,105	3.70	無	均豪	14,310	3.39	無
2	碁峰資訊	6,588	1.73	無	碁峰資訊	12,802	3.04	無
3	台達電子	6,555	1.72	無	全華圖書	10,384	2.46	無
	其他	353,711	92.85		其他	384,021	91.10	
	銷貨淨額	380,959	100.00		銷貨淨額	421,517	100.00	

(五)最近兩年生產量值表：本公司非生產事業故不適用

(六)最近兩年銷售量值表：

單位：新台幣仟元/台

年度 項目	95 年度				96 年度			
	內銷量	內銷值	外銷量	外銷值	內銷量	內銷值	外銷量	外銷值
3D CAD	—	186,554	—	0	—	199,420	—	0
專業應用 CAD	—	109,819	—	0	—	93,619	—	0
維護服務	—	34,531	—	0	—	64,522	—	0
其他	—	49,950	—	105	—	63,956	—	0
合計	—	380,854	—	105	—	421,517	—	0

註：本公司各產品種類眾多，各項產品之計量單位各不相同，故不列示數量。

三、從業人員最近二年度及截止年報刊印日止，從業員工人數、平均服務年資、平均年齡及學歷分佈比率

年度		95 年度	96 年度	97 年 4 月 30 日
員 工 人 數	主管人員	15	21	23
	一般	71	67	74
	合計	86	88	97
平均年歲		32.81	33.31	33.24
平均服務年資		3.67	4.03	3.93
學 歷 分 佈 比 率	博士	0.00%	0.00%	0.00%
	碩士	8.14%	10.23%	11.34%
	大專	83.72%	84.09%	81.44%
	高中	8.14%	5.68%	7.22%
	高中以下	0.00%	0.00%	0.00%

四、環保支出資訊

本公司非生產事業故不適用

五、勞資關係

(一)各項員工福利措施、進修、訓練、退休制度與其實施情形，以及勞資間之協議與各項員工權益維護措施情形：

1. 員工福利措施與其實施情形

本公司重視員工福利，依職工福利金條例成立職工福利委員會辦理各項從業員工之福利事宜，並依規定就每月營業收入、員工薪資、下腳變賣提撥福利金。並依勞工保險條例、全民健保條例，為全體員工辦理勞保、健保，並享有各種勞保給付權利。除此之外，本公司員工還享有下列福利：

- (1)員工年終及績效獎金。
- (2)舉辦員工國內外旅遊活動。
- (3)舉辦年終尾牙活動。
- (4)員工婚喪喜慶、傷病、急難救助等，本公司均酌情給予津貼補助。
- (5)員工依法加勞保、健保。
- (6)完善之職前及在職訓練。
- (7)提供員工現金增資時之入股機會及分紅配股。
- (8)員工進修、訓練狀況

2. 進修及訓練與其實施狀況

藉由職前訓練安排課程，輔助新進同仁了解公司產業定位及公司未來發展。另不定期舉辦專業內課程，使員工得以隨時接受專業技能新資訊，增進自身業務推展及與研發的能力。另外，針對員工在職訓練，由各部門視實際需要於本公司內部安排適當之教育訓練課程，或依各職能專業課程所需，參加訓練機構所舉辦之課程，以提升員工專業素養。

3. 退休制度與實施情形

本公司訂有職工退休辦法，涵蓋所有民國94年6月30日以前正式任用員工。依該辦法規定，員工退休金之支付，係根據服務年資所獲得之基數及其退休前六個月之平均薪資計算。每位員工前十五年之服務，每服務滿一年可獲得二個基數，自第十六年起，每服務滿一年可獲得一個基數，最高以四十五個基數為限。本公司並依勞動基準法規定，按月依薪資總額2%提撥勞工退休準備金，專戶儲存於台灣銀行。實際給付退休金時，先自退休準備金專戶支用，如有不足，再由本公司支付。

自民國九十四年七月一日起，本公司配合勞工退休金條例（以下簡稱「新制」）之實施，適用原退休辦法之員工如經選擇適用新制後之服務年資或新制施行後到職員工之服務年資改採確定提撥制。此項採確定提撥退休金部份，本公司依勞工退休金條例規定，按勞工每月工資6%之提繳率，提撥至勞工保險局之勞工退休金個人專戶，提撥數列為當期費用。

4. 勞資間之協議與各項員工權益維護措施情形：

本公司勞資關係和諧，未曾發生勞資糾紛，加以本公司一向重視勞資雙向溝通，以維持良好勞資關係，因此迄今並無重大勞資糾紛情事發生。

本公司訂有完善之人事管理規則，內容詳述相關之權利義務及福利措施，並透過線上傳輸定期檢討內容，以維護員工權益。

(二)最近年度及截至年報刊印日止，因勞資糾紛所遭受之損失，暨目前及未來可能發生之估計金額與因應措施：無。

六、重要契約

目前仍有效存續及最近一年度到期之供銷契約、技術合作契約、工程契約、長期借款契約及其他足以影響投資人權益之重要契約

契約性質	當事人	契約起迄日期	主要內容	限制條款
代理合約(增值經銷商合約)	Autodesk Asia Pte Ltd.	96.02.01-99.01.31	代理 Autodesk 相關產品之合約	合約存續期間內保證每年二月至次年一月止依產品別之採購須達最低採購金額之要求
經銷合約	全華圖書(股)公司	97.02.01-98.01.31	經銷 Autodesk 相關產品之合約	無
經銷合約	碁峰資訊(股)公司	97.02.01-98.01.31	經銷 Autodesk 相關產品之合約	無
委託銷售合約	巨匠電腦(股)公司	96.12.10-97.12.09	委託銷售巨匠之資訊類數位教材	無

陸、財務概況

一、最近五年度簡明資產負債表、損益表及簽證會計師姓名及其查核意見

(一)最近五年度簡明資產負債表

單位：新台幣仟元

項目	年度	最近五年度財務資料(註 1)					97 年度截至 3 月 31 日 財務資料
		92 年	93 年	94 年	95 年	96 年	
流動資產		150,829	166,876	207,885	268,184	336,759	342,145
基金及投資		0	0	0	0	31,182	29,047
固定資產(註 2)		2,422	2,286	2,433	3,267	3,513	3,535
無形資產		0	0	0	0	0	0
其他資產		12,311	9,824	2,852	5,064	6,768	7,202
資產總額		165,561	178,986	213,170	276,515	378,222	381,929
流動 負債	分配前	51,739	44,500	50,635	73,724	73,848	66,190
	分配後	51,739	44,500	50,635	73,998	註 3	—
長期負債		0	0	0	0	0	0
其他負債		4,893	4,893	4,893	4,893	4,492	4,463
負債 總額	分配前	56,632	49,393	55,528	78,617	78,340	70,653
	分配後	56,632	49,393	55,528	78,891	註 3	—
股本		116,200	116,200	116,200	116,200	139,550	139,550
資本公積		0	0	0	0	38,081	38,119
保留盈餘	分配前	(7,270)	13,393	41,442	81,698	122,334	134,276
	分配後	(7,270)	13,393	41,442	74,074	註 3	—
金融商品未實現損益		0	0	9,855	0	0	0
累積換算調整數		0	0	0	0	(83)	(669)
未認列為退休金 成本之淨損失		0	0	0	0	0	0
股東權益 總額	分配前	108,930	129,593	157,642	197,898	299,882	311,276
	分配後	108,930	129,593	157,642	197,624	註 3	—

註 1：各年度財務資料均經安侯建業會計師事務所吳美萍會計師、陳振乾會計師查核簽證，97 年 3 月 31 日財務資料經會計師核閱。

註 2：各年度均未辦理資產重估增值。

註 3：96 年度盈餘尚未經股東會決議分配。

(二)最近五年度簡明損益表

單位：新台幣仟元

項目	年度	最近五年度財務資料(註1)					97年度截至 3月31日 財務資料(註1)
	92年	93年	94年	95年	96年		
營業收入	214,255	235,423	318,172	380,959	421,517	106,708	
營業毛利	77,964	91,989	120,094	151,483	175,768	56,651	
營業損益	5,271	25,379	41,621	55,153	67,655	18,116	
營業外收入及利益	1,332	362	534	1,684	2,039	587	
營業外費用及損失	3,512	2,899	2,709	595	3,677	2,157	
繼續營業部門稅前 損益	3,091	22,841	39,446	56,242	66,017	16,546	
繼續營業部門損益	41	20,663	28,049	40,256	48,260	11,942	
停業部門損益	0	0	0	0	0	0	
非常損益	0	0	0	0	0	0	
會計原則變動累積 影響數	0	0	0	0	0	0	
本期損益	41	20,663	28,049	40,256	48,260	11,942	
每股盈餘	0.00	1.78	2.41	3.46	3.63	0.86	

註1：各年度財務資料均經安侯建業會計師事務所吳美萍會計師、陳振乾會計師查核簽證，97年第一季則為經核閱。

(三)最近五年度簽證會計師姓名及查核意見

1. 最近五年度簽證會計師姓名及查核意見

年度	會計師事務所	簽證會計師姓名	查核意見
92年	安侯建業會計師事務所	游瑞琳	無保留意見
93年	安侯建業會計師事務所	游瑞琳	無保留意見
94年	安侯建業會計師事務所	游瑞琳	無保留意見
95年	安侯建業會計師事務所	吳美萍、陳振乾	無保留意見
96年	安侯建業會計師事務所	吳美萍、陳振乾	無保留意見

2. 最近五年度如有更換會計師之情事者，應列示公司前任及繼任會計師對更換原因之說明：本公司94年度之財務報告係委由游瑞琳會計師查核簽證；而自95年度起之財務報告為因應營運擴展需求及公開發行之目標，故於95年度改委託吳美萍會計師及陳振乾會計師辦理查核簽證。

二、最近五年度財務分析

分析項目(註2)		最近五年度財務分析(註1)					97年度截至 3月31日	
		92年	93年	94年	95年	96年		
財務 結構 %	負債占資產比率	34.21	27.60	26.05	28.43	20.71	18.50	
	長期資金占固定資產 比率	4,497.52	5,668.99	6,479.33	6,057.48	8,536.35	8,805.54	
償債 能力 %	流動比率	291.52	375.00	410.56	363.77	456.02	516.91	
	速動比率	234.57	288.87	367.63	330.40	412.58	476.68	
	利息保障倍數(註2)	9.24	220.63	—	—	—	—	
經營 能力	應收款項週轉率(次)	3.29	3.64	4.59	4.22	4.25	4.47	
	平均收現日數	110	100	80	86	86	82	
	存貨週轉率(次)	3.84	5.39	8.57	10.72	9.91	9.25	
	應付款項週轉率(次)	7.30	5.12	6.95	7.45	6.85	6.89	
	平均銷貨日數	95	68	43	34	37	39	
	固定資產週轉率(次)	88.46	103.03	130.77	116.61	119.99	120.74	
	總資產週轉率(次)	1.29	1.32	1.49	1.38	1.11	1.12	
獲利 能力	資產報酬率(%)	0.19	12.04	14.31	16.44	14.74	12.57	
	股東權益報酬率(%)	0.04	17.33	19.53	22.64	19.39	15.61	
	占實收 資本比率 (%)	營業利益	4.54	21.84	35.82	47.46	48.48	51.93
		稅前純益	2.66	19.66	33.95	48.40	47.31	47.43
	純益率(%)	0.02	8.78	8.82	10.57	11.45	11.19	
	每股盈餘(元)	0.00	1.78	2.41	3.46	3.56	0.86	
現金 流量	現金流量比率(%)	58.81	85.47	43.32	63.93	72.60	18.38	
	現金流量允當比率 (%)(註3)	—	85.33	1,830.14	1,986.17	835.42	427.12	
	現金再投資比率(%)	23.77	25.33	12.50	22.21	17.10	3.75	
槓桿度	營運槓桿度	1.67	1.07	1.03	1.03	1.03	1.03	
	財務槓桿度	1.08	1.00	1.00	1.00	1.00	1.00	

分析項目(註 2)	最近五年度財務分析(註 1)					97 年度截至 3 月 31 日
	92 年	93 年	94 年	95 年	96 年	
請說明最近二年度各項財務比率變動原因。(若增減變動未達 20% 者可免分析)						
1.負債占資產比率(%)：因營業規模擴增及現金增資致資產增加，以致負債占資產比率隨之減少。						
2.長期資金占固定資產比率(%)：因現金增資致股東權益增加，而期間內固定資產只有微幅增加，以致長期資金占固定資產比率隨之增加。						
3.流動比率(%)：因營收收入成長及辦理現金增資，而期間內流動負債只有微幅增加，以致流動比率隨之增加。						
4.速動比率(%)：因營收收入成長及辦理現金增資，而期間內流動負債只有微幅增加，以致速動比率隨之增加。						
5.現金允當比率(%)：雖然因營業活動之淨現金流入增加，但 96 年為拓展業務規模，增加權益法之長期股權投資，以致現金允當比率隨之下降。						
6.現金再投資比率(%)：雖然因營業活動之淨現金流入增加，但 96 年為拓展業務規模，增加權益法之長期股權投資，以致現金再投資比率隨之降低。						

註 1：最近五年度財務資料，均經會計師查核簽證。

註 2：本公司民國 94 年度至 97 年度無利息費用金額，故不適用。

註 3：為負值或為 0，不適用。

分析項目之計算公式如下：

1. 財務結構

(1) 負債佔資產比率 = 負債總額 / 資產總額。

(2) 長期資金佔固定資產比率 = (股東權益淨額 + 長期負債) / 固定資產淨額。

2. 償債能力

(1) 流動比率 = 流動資產 / 流動負債。

(2) 速動比率 = (流動資產 - 存貨 - 預付費用) / 流動負債。

(3) 利息保障倍數 = 所得稅及利息費用前純益 / 本期利息支出(含資本化利息)。

3. 經營能力

(1) 應收款項(包括應收帳款與因營業而產生之應收票據)週轉率 = 銷貨淨額 / 各期平均應收款項(包括應收票據、應收帳款、應收票據 - 關係人及應收帳款 - 關係人)餘額。

(2) 平均收現日數 = 365 / 應收款項週轉率。

(3) 存貨週轉率 = 銷貨成本 / 平均存貨額。

(4) 平均售貨日數 = 365 / 存貨週轉率。

(5) 應付款項(包括應付帳款與因營業而產生之應付票據)週轉率 = 銷貨成本 / 各期平均應付款項(包括應付票據、應付帳款、應付票據 - 關係人及應付帳款 - 關係人)餘額。

(6) 固定資產週轉率 = 銷貨淨額 / 固定資產淨額。

(7) 總資產週轉率 = 銷貨淨額 / 資產總額。

4. 獲利能力

(1) 資產報酬率 = [稅後損益 + 利息費用 × (1 - 稅率)] / 平均資產總額。

(2) 股東權益報酬率 = 稅後損益 / 平均股東權益淨額。

(3) 純益率 = 稅後損益 / 銷貨淨額。

(4) 每股盈餘 = (稅後淨利 - 特別股股利) / 加權平均已發行股數。

5. 現金流量

(1) 現金流量比率 = 營業活動淨現金流量 / 流動負債。

(2) 淨現金流量允當比率 = 最近五年度營業活動淨現金流量 / 最近五年度(資本支出 + 存貨增加額 + 現金股利)。

(3) 現金再投資比率 = (營業活動淨現金流量 - 現金股利) / (固定資產毛額 + 長期投資 + 其他資產 + 營運資金)。

6. 槓桿度

(1) 營運槓桿度 = (營業收入淨額 - 變動營業成本及費用) / 營業利益

(2) 財務槓桿度 = 營業利益 / (營業利益 - 利息費用)

註：前項每股盈餘之計算公式，在衡量時應特別注意下列事項：

以加權平均普通股股數為準，而非以年底已發行股數為基礎。

凡有現金增資或庫藏股交易者，應考慮其流通期間，計算加權平均股數。

凡有盈餘轉增資或資本公積轉增資者，在計算以往年度及半年度之每股盈餘時，應按增資比例追溯調整，無庸考慮該增資之發行期間。

若特別股為不可轉換之累積特別股，其當年度股利(不論是否發放)應自稅後淨利減除或增加稅後淨損。特別股若為非累積性質，在有稅後淨利之情況，特別股股利應自稅後淨利減除；如為虧損，則不必調整。

註：現金流量分析在衡量時應特別注意下列事項：

營業活動淨現金流量係指現金流量表中營業活動淨現金流入數。

資本支出係指每年資本投資之現金流出數。

存貨增加數僅在期末餘額大於期初餘額時方予計入，若年底存貨減少，則以零計算。

現金股利包括普通股及特別股之現金股利。

固定資產毛額係指扣除累計折舊前的固定資產總額。

現金流量分析自 78 年起適用。

註：發行人應將各項營業成本及營業費用依性質區分為固定及變動，如有涉及估計或主觀判斷，應注意其合理性並維持一致。

三、最近年度財務報告之監察人審查報告

大塚資訊科技股份有限公司監察人審查九十六年度決算報告書

茲准

董事會造送本公司九十六年度之營業報告書、資產負債表、損益表、現金流量表、股東權益變動表、及盈餘分配案等，業經本監察人查核完竣，所有決算表冊，皆依法編製，爰依公司法第二一九條規定，繕具報告，請查照。

此上

本公司九十七年股東常會

監察人：戚務君



中華民國九十七年四月十七日

大塚資訊科技股份有限公司監察人審查九十六年度決算報告書

茲准

董事會造送本公司九十六年度之營業報告書、資產負債表、損益表、現金流量表、股東權益變動表、及盈餘分配案等，業經本監察人查核完竣，所有決算表冊，皆依法編製，爰依公司法第二一九條規定，繕具報告，請查照。

此上

本公司九十七年股東常會

監察人：王慶

寶



中 華 民 國 九 十 七 年 四 月 十 七 日

大塚資訊科技股份有限公司監察人審查九十六年度決算報告書

茲准

董事會造送本公司九十六年度之營業報告書、資產負債表、損益表、現金流量表、股東權益變動表、及盈餘分配案等，業經本監察人查核完竣，所有決算表冊，皆依法編製，爰依公司法第二一九條規定，繕具報告，請查照。

此上

本公司九十七年股東常會

監察人：為

廣曉雄

廣曉雄



中華民國九十七年四月十七日

四、最近年度財務報表

九十六年度財務報表、請參閱本年報之第 70 頁至第 90 頁。

五、最近年度經會計師查核簽證之母子公司合併財務報表

九十六年度母子公司合併財務報表、請參閱本年報之第 91 頁至第 111 頁。

六、公司及其關係企業最近年度及截至年報刊印日止，如有發生財務週轉困難情事，應列明其對公司財務狀況之影響：無。

柒、財務狀況及經營結果之檢討分析，與風險管理

一、財務狀況

(一)財務狀況比較分析表

單位：新台幣仟元

年 度 項 目	九十六年度	九十五年度	差異	
			金額	%
流動資產	336,759	268,184	68,575	25.57%
採權益法之長期股權投資	31,182	0	31,182	100.00%
固定資產	3,513	3,267	246	7.53%
其他資產	6,768	5,064	1,704	33.65%
資產總額	378,222	276,515	101,707	36.78%
流動負債	73,848	73,724	124	0.17%
其他負債	4,492	4,893	-401	-8.20%
負債總額	78,340	78,617	-277	-0.35%
股 本	139,550	116,200	23,350	20.09%
資本公積	38,081	0	38,081	100.00%
保留盈餘	122,334	81,698	40,636	49.74%
累積換算調整數	(83)	0	83	-100.00%
股東權益總額	299,882	197,898	101,984	51.53%

公司最近二年度資產、負債及股東權益發生重大變動項目(前後期變動達百分之二十以上，且變動金額達新臺幣一千萬元者)之主要原因及其影響及未來因應計畫說明如下：

1. 流動資產較上期增加 68,575 仟元，主要係本期獲利情形良好及辦理現金增資致現金及各項流動資產增加所致。
2. 採權益法之長期股權投資增加 31,182 仟元，主要係本期新增加大陸投資所致。
3. 其他資產較上期增加 1,704 仟元，主要履約保證金及保固金增加。
4. 資產總額較上期增加 101,707 仟元，主要是流動資產及採權益法之長期股權投資增加所致。
5. 股本較上期增加 23,350 仟元，主要係本期辦理員工紅利轉增資 7,350 仟元及現金增資 16,000 仟元所致。
6. 資本公積較上期增加 38,081 仟元主要係本期現金增資溢價發行及發行員工認股權憑證認列酬勞成本所致。
7. 保留盈餘增加 40,636 仟元，主要係本年度淨利增加所致。
8. 股東權益總額較上期增加 101,984 仟元，主要係股本、資本公積及保留盈餘增加所致。

二、經營結果

1. 經營結果之比較分析

單位：新台幣仟元

項 目	年 度		增(減)金額	增減比例%
	九十六年度	九十五年度		
營業收入總額	425,573	383,162	42,411	11.07%
減：銷貨退回及折讓	(4,056)	(2,203)	1,853	84.11%
營業收入淨額	421,517	380,959	40,558	10.65%
營業成本	245,749	229,476	16,273	7.09%
營業毛利	175,768	151,483	24,285	16.03%
營業費用	108,113	96,330	11,783	12.23%
營業利益	67,655	55,153	12,502	22.67%
營業外收入及利益	2,039	1,684	355	21.08%
營業外費用及損失	3,677	595	3,082	517.98%
本期稅前淨利	66,017	56,242	9,775	17.38%
所得稅利益(費用)	(17,757)	(15,986)	1,771	11.08%
本期稅後淨利	48,260	40,256	8,004	19.88%

2. 最近二年度增減比例分析說明

- (1) 營業收入淨額、毛利及營業利益增加，主係九十六年度營業收入成長，獲利增加所致。
- (2) 營業費用增加，係因營業規模擴增及業務拓展所需，致相關人事及旅費增加；另本期開始投入新產品之研發，致使研發支出增加所致。
- (3) 營業外收入及利益增加，係因本期平均存款餘額增加，而使利息收入增加所致。
- (4) 營業外費用及損失增加，係因報廢過時存貨及採權益法認列投資損失所致。
- (5) 所得稅費用增加因本期獲利增加，相對課稅所得增加所致。

三、現金流量

(一) 最近二年度流動性分析：

項 目	現金流入(流出)		增(減)變動	
	96 年度	95 年度	金額	%
營業活動	53,616	47,133	6,483	13.75
投資活動	(36,587)	(4,679)	31,908	681.94
融資活動	50,926	0	50,926	100.00

增減比例變動分析說明：

1. 營業活動淨現金流入 53,616 仟元，主要係本期獲利增加。
2. 投資活動淨現金流出 36,587 仟元，主要係本期長期股權投資增加現金流出所致。
3. 融資活動淨現金流入 50,926 仟元，主要係因本期辦理現金增資現金流入所致。

(二) 未來一年現金流動性分析

單位：新台幣仟元

期初現金餘額	全年來自營業活動淨現金流量	全年其他活動淨現金流量	現金剩餘(不足)數額	現金不足額之補救措施	
				投資計劃	理財計劃
208,821	64,462	26,565	299,848	—	—

1. 本年度現金流量情形分析

(1) 預估全年度來自營業活動之淨現金流量增加，主要係因 97 年獲利增加，故預估 97 年度來自營業活動之現金將增加。

(2) 預估全年其他活動現金流入，主要係 97 年度預期現金增資。

2. 預計現金不足額之補救措施及流動性分析：不適用。

四、最近年度重大資本支出對財務業務之影響：

(一) 重大資本支出之運用情形及資金來源：無

五、最近年度轉投資政策、其獲利或虧損之主要原因、改善計畫及未來一年投資計畫

(一) 投資政策

本公司著重於策略性投資、長期持有，初期以提供大陸地區台商製造業電腦繪圖設計之整體解決方案，並加強利基性產品競爭力為目標，本公司亦針對已投資事業隨時掌握其經濟狀況，分析投資成效，以利決策當局作為投資後管理之追蹤評估

(二) 轉投資獲利或虧損情形

96 年 12 月 31 日 單位：新台幣仟元

轉投資事業	投資金額	獲利或虧損之主要原因			改善計畫
		本期損益	本期認列投資利益	說明	
大塚資訊科技股份有限公司 (Otsuka Information Technology Limited).	32,620	(1,327)	(1,327)	第三地投資公司	不適用
大塚軟件貿易(東莞)有限公司	美金 100 萬元	美金(40)仟元	美金(40)仟元	96 年尚屬創業期間	不適用

(三) 未來一年投資計畫

本公司 96 年透過香港大塚資訊科技股份有限公司轉投資東莞之大塚軟件貿易(東莞)有限公司，以經營台商繪圖軟體市場之系統整合為初期利基市場，投資金額為美金一百萬元，營運資金主要將用以因應於業務擴增所需，未來一年則視可使用資金額度及大陸地區市場發展情形，再行評估是否於大陸地區設置子(孫)公司拓展業務市場範圍。

六、最近年度及截至年報刊印日止風險事項之分析評估事項

(一) 利率、匯率變動、通貨膨脹情形對公司損益之影響及未來因應措施

1. 利率變動風險方面

新台幣仟元

項目	年度	96 年度	97 年截至 3 月 31 日
	利息收入		1,701
利息費用		0	0
營業收入淨額		421,157	106,708
(利息費用-利息收入)/營業收入淨額		-0.4%	-0.5%

政策及因應措施：

- (1) 本公司於利率方面乃參考國內外經濟研究機構及銀行研究報告，以便掌握利率未來走向，並與往來銀行保持暢通之聯絡管道，爭取優惠之貸款條件。
- (2) 健全公司財務規劃，有效運用各項財務工具，以降低利率變動之風險。
- (3) 未來本公司仍將基於保守穩健原則，以安全兼顧合理收益為考量，公司閒置

資金均存放於信用良好之金融機構。

2. 匯率變動風險方面

單位：新台幣仟元

項目	年度	96 年度	97 年度截至 3 月 31 日
匯兌(損)益淨額		238	(289)
營業收入淨額		421,157	106,708
匯兌(損)益淨額/營業收入淨額		0.06%	(0.27%)

政策及因應措施：

- (1) 本公司隨時蒐集匯率變動資訊，判斷匯率變動情形，以適時採取避險性操作，來規避匯率變動風險，降低匯率變化對本公司損益產生之不利影響。
- (2) 本公司之應收款項及部份應付款項主要以新台幣計價，故匯率波動造成之匯兌風險極低，但對 Autodesk 直接進口部份，由於是以美金計價支付貨款，因此必要時本公司將會以現貨、遠期外匯合約的方式來規避外幣波動的風險。

3. 通貨膨脹風險方面

過去一年來全球經濟景氣受到美國二次房貸及石油價格大幅波動影響，導致原物料價格大幅攀升及全球性經濟成長趨緩，惟觀察目前各經濟強國之貨幣政策尚控制得宜、國內物價在政策性僵固上調空間下，尚無通貨膨脹之疑慮。本公司未來仍將與供應商及客戶保持密切且良好之互動關係，使進銷價格得以隨市場波動而彈性調整，以降低通貨膨脹變動之影響。

(二) 從事高風險、高槓桿投資、資金貸與他人、背書保證及衍生性商品交易之政策、獲利或虧損之主要原因及未來因應措施：

1. 從事高風險、高槓桿投資情形

基於穩健原則及務實之經營理念，除專注於本公司相關事業之長期投資外，本公司並未從事任何高風險、高槓桿之投資。

2. 資金貸與他人及為他人背書保證情形

本公司訂有「取得或處分資產處理程序」、「資金貸與他人作業程序」、「背書保證作業程序」並經股東會決議通過，所有交易均依相關規定辦理，本公司於 96 年度迄今並無資金貸與他人及為他人背書保證之情形。

3. 從事衍生性商品交易情形

本公司從事衍生性商品交易係採保守穩健之原則，以規避進貨而產生之實質匯率波動風險為主，並無從事衍生性商品交易之情形。

(三) 未來研發計畫及預計投入之研發費用

本公司自 95 年開始投入研發 PDM(Product Data Management) 產品，第一版已經於 97 年元月份完成並於市場發表，該產品主要用於解決因產品開發所產生之圖面、工程文件、分析報表等電子化文件之管理，進而降低研發錯誤、提高公司產製、採購程序效率，縮短產品上市時程、創造公司營運績效為最終目的。

本公司 Hyper PDM 產品在創始版推出後，將持續開發新的功能介面，以期更加符合客戶使用者之人性操作，及提供客戶端效率與資安兼顧特性，不斷更新版次，預計 97 年度投入人力設備研發成本約新台幣 3,500 仟元。

(四) 國內外重要政策及法律變動對公司財務業務之影響及因應措施

本公司隨時注意國內外政策發展趨勢及法規變動情形，以充分掌握市場環境變化。故最近年度及截至公開說明書刊印日止國內外重要政策及法律變動及產業

變化並未對本公司財務業務產生重大影響。

(五)科技改變及產業變化對公司財務業務之影響及因應措施

本公司主要為代理各製造業所使用之繪圖軟體，核心競爭力為堅強之銷售、技術團隊與完整的售後支援服務與顧問輔導，3D 軟體技術的進步或硬體的規格提升都能增加客戶投資更高階之研發繪圖軟體系統，加上本公司隨時注意所屬產業之科技及需求變化，以迅速掌握產業動態及取得市場訊息，故科技改變及產業變化不致對本公司財務業務有重大影響之情事。

(六)企業形象改變對企業危機管理之影響及因應措施

本公司自成立起即致力維持企業形象，並藉由正面積極的服務態度獲得客戶的肯定，且遵守法令規定，截至目前為止，未發生足以影響企業形象之情事。

(七)進行併購之預期效益及可能風險：

本公司最近年度及截至公開說明書刊印日止，並未有併購他公司之計畫。但為了企業再注活力及積極成長，對於未來可能的企業併購並不排除，惟過程一定謹慎評估，以避免可能或過大之風險。

(八)擴充廠房之預期效益及可能風險：

本公司並非生產製造業，因此最近年度及截至公開說明書刊印日止，並未有擴充廠房之情事。

(九)進貨或銷貨集中所面臨之風險：

1. 進貨集中風險評估及因應措施

本公司代理之 3D 繪圖軟體產品進貨雖有集中之現象，惟本公司與進貨廠商往來多年且維持良好關係，雙方簽訂有三年之長期供貨合約，加上產品特性，需要完整及具有產業經驗的銷售支援團隊進行直銷與加值服務，目前國內並無其他公司可以取代。

另本公司也積極尋找並取得其他具有利基性之產品代理權，加強公司進貨產品線之廣度；此外，公司所自行研發之 HyperPDM 產品，也能夠與主要代理產品進行密切性之搭配，更能有效提升原廠產品之整合效能增加客戶使用的滿意度，應可更加深主要供應商與本公司之合作關係，在綜合效應下，應無進貨中斷之風險。

2. 銷貨集中風險評估及因應措施

本公司之主要銷貨客戶為最終之使用者，銷貨客戶相當分散，96 年度直接交易客戶超過 1,000 家，其中最大客戶之銷貨比重僅有 3.39%，並無銷貨集中之風險。

(十)董事、監察人或持股超過百分之十之大股東，股權之大量移轉或更換對公司之影響及風險：

本公司之主要大股東日商株式會社大塚商會(以下簡稱日商大塚商會)自 86 年與震旦公司合資成立本公司，並於 91 年自震旦公司取得本公司 100%之股權，長期以來對公司之產業前景及經營極具信心，至 96 年才基於健全公司經營、企業永續，朝向股票公開發行及上市櫃規劃考量，進行股權分散。未來大股東對股權的移轉必定在考量投資大眾對於公司形象為前提，與董事會及經營團隊充分溝通後再投資或移轉，故對本公司應不致有重大影響之情事。

此外，為公司之經營管理能更加健全，及符合主管機關之政策建議，並使公司治理之精神能在本公司落實，因此在 96 年度中董事及監察人結構進行調整，引進獨立董事與監察人，未來本公司董事會之運作將更有效率性及超然獨立性，故對本公司有正面之助益。

(十一)經營權之改變對公司之影響及風險：

本公司股權集中於日商大塚商會、國內知名創業投資公司及員工。日商大塚

商會自草創本公司以來，其經營階層對本公司之發展向來以正面支持，及認同且信任台灣高階管理主管之經營能力，而公司之高階主管均有強烈的使命感，將公司之經營視為終身之職志，加上員工長期以來專注於工作崗位、認同公司發展方向，持股鮮少有移轉情形，而未來本公司也將持續秉持日系公司穩健之經營理念與良好的管理操守，以公司營運與獲利之穩定成長為首要目標，以建立股東對於公司之長期信賴形象。綜上所述，本公司應無股權大量移轉或更換導致經營權改變之風險。

(十二)訴訟或非訟事件，應列明公司及公司董事、監察人、總經理、實質負責人、持股比例超過百分之十之大股東及從屬公司已判決確定或尚在繫屬中之重大訴訟、非訟或行政爭訟事件，其結果可能對股東權益或證券價格有重大影響者，應揭露其系爭事實、揭露其系爭事實、標的金額、訴訟開始日期、主要涉訟當事人及截至年報刊印日止之處理情形：無。

(十三)其他重大風險：無

七、其他重要事項：無。

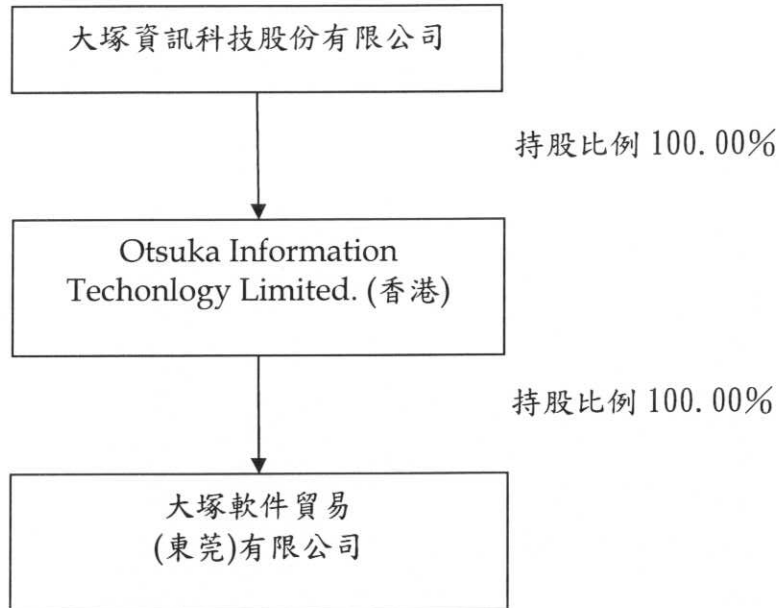
捌、特別記載事項

一、關係企業相關資料

(一)關係企業概況

1. 關係企業概況

(1)關係企業組織圖



(2)各關係企業基本資料

企業名稱	設立日期	地址	實收資本額	主要營業或生產項目
Otsuka Information Techonlogy Limited.	96.08.30	Room 1401, 14/F., World Commerce Centre, Harbour City, 7-11 Canton Road, Tsim Sha Tsui, Kowloon, Hong Kong	HKD\$7,800,000	控股公司
大塚軟件貿易(東莞)有限公司	96.11.26	廣東省東莞市長安鎮德政中路台商會館 206 室	美金 1,000 仟元	軟件買賣業

(3)推定為有控制與從屬關係者其相關股東資料：無

(4)整體關係企業經營業務所涵蓋之行業

本公司整體關係企業經營業務所涵蓋之範圍為：控股公司及軟體買賣業務。

(5)各關係企業董事、監察人及總經理資料

企業名稱	職稱	姓名或代表人	持有股份	
			股數	持股比例%
Otsuka Information Techonlogy Limited.	董事	大塚資訊科技股份有限公司 代表人：鶴見裕信	7,800,000	100.00
大塚軟件貿易(東莞)有限公司	董事	大塚資訊科技股份有限公司 代表人：張宇彰	註	100.00

註：非股份制。

2. 關係企業營運概況

各關係企業之財務狀況及經營結果

96年12月31日

企業名稱	幣別	資本額	資產總額	負債總額	淨值	營業收入	營業利益	本期損益	每股盈餘
Otsuka Information Techonlogy Limited.	美金	1,000,000	961,372	0	961,372	0	(20)	(40,386)	0.005 (註1)
大塚軟件貿易(東莞)有限公司	RMB	1,000,000	7,550,902	532,000	7,018,902	0	(310,898)	(310,898)	(註2)

註1：以發行股份數7,800仟股計算。

註2：非股份制。

(二) 關係企業合併財務報表

應納入編製關係企業合併財務報表之公司與應納入編製母子公司合併財務報表之公司均相同，且關係企業合併財務報表所揭露相關資訊於前揭母子公司合併財務報表中均已揭露，爰不再另行編製關係企業合併財務報表。請參考91頁至111頁。

(三) 關係企業報告書：無

二、最近年度及截至年報刊印日止，私募有價證券辦理情形，應揭露股東或董事會通過日期與數額，價格訂定之依據及合理性、特定人選擇之方式及辦理私募之必要理由及自股款或價款收足後迄資金運用計畫完成，私募有價證券之資金運用情形及計畫執行進度：無

三、最近年度及截止年報刊印日止，子公司持有或處分本公司股票情形：無

四、其他必要補充說明事項：無

玖、最近年度及截至年報刊印日止，發生證券交易法第三十六條第二項第二款所定對股東權益或證券價格有重大影響之事項：無



安侯建業會計師事務所

KPMG

台北市11049信義路5段7號68樓(台北101大樓)
68F, TAIPEI 101 TOWER, No. 7, Sec. 5,
Xinyi Road, Taipei, 11049, Taiwan, R.O.C.

Telephone 電話 + 886 (2) 8101 6666
Fax 傳真 + 886 (2) 8101 6667
Internet 網址 www.kpmg.com.tw

會計師查核報告

大塚資訊科技股份有限公司董事會 公鑒：

大塚資訊科技股份有限公司民國九十六年及九十五年十二月三十一日之資產負債表，暨截至各該日止之民國九十六年度及九十五年度之損益表、股東權益變動表及現金流量表，業經本會計師查核竣事。上開財務報表之編製係管理階層之責任，本會計師之責任則為根據查核結果對上開財務報表表示意見。

本會計師係依照會計師查核簽證財務報表規則暨一般公認審計準則規劃並執行查核工作，以合理確信財務報表有無重大不實表達。此項查核工作包括以抽查方式獲取財務報表所列金額及所揭露事項之查核證據、評估管理階層編製財務報表所採用之會計原則及所作之重大會計估計，暨評估財務報表整體之表達。本會計師相信此項查核工作可對所表示之意見提供合理之依據。

依本會計師之意見，第一段所述財務報表在所有重大方面係依照證券發行人財務報告編製準則、商業會計法及商業會計處理準則中與會計處理準則相關之規定暨我國一般公認會計原則編製，足以允當表達大塚資訊科技股份有限公司民國九十六年及九十五年十二月三十一日之財務狀況，暨截至各該日止之民國九十六年度及九十五年度之經營績效與現金流量。

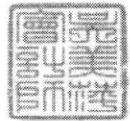
民國九十六年度財務報表重要會計科目明細表，主要係供補充分析之用，亦經本會計師採用第二段所述之查核程序予以查核。依本會計師之意見，該等明細表係依據前段所述之證券發行人財務報告編製準則編製，足以允當表達其與第一段所述財務報表有關之內容。



大塚資訊科技股份有限公司已編製民國九十六年度該公司暨其子公司之合併財務報表，並經本會計師出具無保留意見查核報告在案，備供參考。

安侯建業會計師事務所

吳美萍



會計師：

陳振乾



原證期會核：台財證六字第0930103866號
准簽證文號：
金管會核准：金管證六字第0940129108號
簽證文號：
民國九十七年二月五日

大塚實地建設股份有限公司

資產負債表

民國九十六年及九十五年十二月三十一日

單位：新台幣千元

	96.12.31		95.12.31	
	金額	%	金額	%
資產				
流動資產：				
1100 現金及銀行存款(附註四(一))	\$ 208,821	55	140,866	51
1140 應收票據及帳款淨額(附註四(二))	95,862	25	102,721	37
1210 存貨淨額(附註四(四))	26,453	7	23,155	8
1250 預付款項及其他流動資產 (附註四(七)及五)	5,623	2	1,442	1
	<u>336,759</u>	<u>89</u>	<u>268,184</u>	<u>97</u>
1421 採權益法之長期股權投資(附註四(三))	31,182	8	-	-
固定資產：				
1544 電腦設備	9,703	3	8,116	3
1551 運輸設備	1,554	-	1,554	1
1561 辦公設備	1,422	-	3,029	1
15X9 減：累積折舊	12,679	3	12,699	5
	<u>(9,166)</u>	<u>(2)</u>	<u>(9,432)</u>	<u>(4)</u>
	3,513	1	3,267	1
1880 其他資產(附註四(七))	6,768	2	5,064	2
	<u>378,222</u>	<u>100</u>	<u>276,515</u>	<u>100</u>
負債及股東權益				
負債：				
應付帳款	\$ 36,350	10	35,422	13
應付所得稅	11,896	3	14,218	5
應付費用及其他應付款(附註四(五))	23,655	6	23,978	8
其他流動負債	1,947	1	106	-
	<u>73,848</u>	<u>20</u>	<u>73,724</u>	<u>26</u>
其他負債：				
應計退休金負債(附註四(五))	4,492	1	4,893	2
	<u>78,340</u>	<u>21</u>	<u>78,617</u>	<u>28</u>
負債合計	<u>139,550</u>	<u>37</u>	<u>116,200</u>	<u>42</u>
股本(附註四(六))				
實收資本(附註四(六))	35,200	9	-	-
股票溢價	2,881	1	-	-
員工認股權	38,081	10	-	-
保留盈餘(附註四(六))				
法定盈餘公積	8,170	2	4,144	2
未分配盈餘	114,164	30	77,554	28
	<u>122,334</u>	<u>32</u>	<u>81,698</u>	<u>30</u>
股東權益其他調整項目：				
累積換算調整數	(83)	-	-	-
股東權益合計	299,882	79	197,898	72
重大承諾事項及或有事項(附註七)				
負債及股東權益總計	<u>\$ 378,222</u>	<u>100</u>	<u>276,515</u>	<u>100</u>

資產總計

董事長：



經理人：



(請詳閱後附財務報表附註)

會計主管：



大塚資訊科技股份有限公司

損益表

民國九十六年及九十五年一月一日至十二月三十一日

單位：新台幣千元

	96年度		95年度	
	金額	%	金額	%
4100 營業收入(附註五)	\$ 421,517	100	380,959	100
5110 營業成本(附註五)	245,749	58	229,476	60
營業毛利	175,768	42	151,483	40
營業費用：(附註十)				
6100 推銷費用	84,521	20	81,530	21
6200 管理費用	17,482	4	13,001	3
6300 研究發展費用	6,110	2	1,799	1
營業淨利	108,113	26	96,330	25
營業淨利	67,655	16	55,153	15
營業外收入及利益：				
7110 利息收入	1,701	-	1,275	-
7480 其他收入	338	-	409	-
	2,039	-	1,684	-
營業外費用及損失：				
7521 採權益法認列之投資損失(附註四(三))	1,327	-	-	-
7570 存貨跌價及報廢損失	2,004	-	496	-
7880 其他支出	346	-	99	-
	3,677	-	595	-
稅前淨利	66,017	16	56,242	15
8110 所得稅費用(附註四(七))	17,757	4	15,986	4
本期淨利	\$ 48,260	12	\$ 40,256	11
每股盈餘(單位：元)：(附註四(八))	稅前	稅後	稅前	稅後
基本每股盈餘	\$ 4.97	3.63	4.84	3.46
基本每股盈餘-追溯調整			\$ 4.55	3.26
稀釋每股盈餘	\$ 4.87	3.56	4.84	3.46
稀釋每股盈餘-追溯調整			\$ 4.55	3.26

董事長：



(請詳閱後附財務報表附註)

經理人：



會計主管：



大塚實業株式股份有限公司
股東權益變動表

民國九十六年及九十五年一月一日至十二月三十一日

單位：新台幣千元

	保留盈餘				合計
	股本	資本公積	法定盈餘公積	未分配盈餘	
民國九十五年一月一日期初餘額	\$ 116,200	-	1,339	40,103	157,642
民國九十四年度盈餘指撥及分配：					
提列法定盈餘公積	-	-	2,805	(2,805)	-
民國九十五年淨利	-	-	-	40,256	40,256
民國九十五年十二月三十一日餘額	116,200	-	4,144	77,554	197,898
民國九十五年盈餘指撥及分配：					
提列法定盈餘公積	-	-	4,026	(4,026)	-
員工紅利轉增資	7,350	-	-	(7,350)	-
董監事酬勞	-	-	-	(274)	(274)
民國九十六年度淨利	-	-	-	48,260	48,260
員工認股權酬勞成本	-	2,881	-	-	2,881
現金增資	16,000	35,200	-	-	51,200
外幣累積換算調整數之變動	-	-	-	(83)	(83)
民國九十六年十二月三十一日餘額	\$ 139,550	38,081	8,170	114,164	299,882

(請詳閱後附財務報表附註)



董事長：



經理人：

會計主管：




 大塚資訊科技股份有限公司
 現金流量表

民國九十六年及九十五年一月一日至十二月三十一日

單位：新台幣千元

	96年度	95年度
營業活動之現金流量：		
本期淨利	\$ 48,260	40,256
調整項目：		
折舊及攤銷	2,298	1,625
存貨呆滯及報廢損失	2,004	496
採權益法認列之投資損失	1,327	-
認列員工認股權酬勞成本	2,881	-
公平價值變動列入損益之金融資產—流動減少	-	9,855
應收票據及帳款減少(增加)	6,859	(24,840)
存貨增加	(5,302)	(3,986)
預付款項及其他流動資產減少(增加)	(4,181)	630
應付帳款增加	928	9,274
應付所得稅增加(減少)	(2,322)	9,367
應付費用及其他流動負債增加	1,518	4,448
其他	(654)	8
營業活動之淨現金流入	<u>53,616</u>	<u>47,133</u>
投資活動之現金流量：		
取得長期股權投資價款	(32,620)	-
購置固定資產價款	(1,769)	(2,132)
存出保證金增加	(1,573)	(724)
未攤銷費用增加	(627)	(1,830)
其他	2	7
投資活動之淨現金流出	<u>(36,587)</u>	<u>(4,679)</u>
融資活動之現金流量：		
現金增資	51,200	-
發放董監事酬勞	(274)	-
融資活動之淨現金流入	<u>50,926</u>	<u>-</u>
本期現金及銀行存款增加數	67,955	42,454
期初現金及銀行存款餘額	140,866	98,412
期末現金及銀行存款餘額	<u>\$ 208,821</u>	<u>140,866</u>
現金流量資訊之補充揭露：		
本期支付所得稅	<u>\$ 21,433</u>	<u>6,654</u>

董事長：



(請詳閱後附財務報表附註)

經理人：



會計主管：



大塚資訊科技股份有限公司

財務報表附註

民國九十六年及九十五年十二月三十一日

(除另有註明者外，所有金額均以新台幣千元為單位)

一、公司沿革

大塚資訊科技股份有限公司(以下稱本公司)於民國八十六年八月四日依中華民國公司法之規定設立，並經經濟部投資審議委員會依外國人投資條例核准本公司之外人股東投資。主要經營業務包括電腦硬體、軟體系統與電腦、網路及其週邊設備之設計、買賣、維護及前項產品之進出口貿易業務。

民國九十六年及九十五年十二月三十一日，本公司員工人數分別為 88 人及 86 人。

二、重要會計政策之彙總說明

本公司財務報表係依照證券發行人財務報告編製準則、商業會計法、商業會計處理準則暨我國一般公認會計原則編製。重要會計政策及衡量基礎彙總說明如下：

(一)會計估計

本公司於編製財務報表時，業已依規定對財務報表所列資產、負債、收益、費損及或有事項，採用必要之假設及估計加以衡量、評估與揭露，惟該等估計與實際結果可能存有差異。

(二)外幣交易及外幣財務報表之換算

本公司以新台幣記帳。所有非衍生性商品之外幣交易依交易日之即期匯率入帳；資產負債表日之外幣貨幣性資產或負債，依當日之即期匯率換算，產生之兌換差額列為當期損益。外幣非貨幣性資產或負債按交易日之歷史匯率衡量；但以公平價值衡量之外幣非貨幣性資產或負債，則按資產負債表日即期匯率換算，如屬公平價值變動認列為當期損益者，兌換差額亦認列為當期損益；如屬公平價值變動認列為股東權益調整項目者，兌換差額亦認列為股東權益調整項目。

本公司採權益法評價之國外長期股權投資皆以功能性貨幣記帳，其外幣財務報表換算為本國貨幣財務報表所產生之換算差額，以稅後淨額列入股東權益項下之累積換算調整數。

(三)資產與負債區分流動與非流動

現金或銀行存款及主要為交易目的而持有或預期將於資產負債表日後十二個月內變現、消耗或意圖出售之資產，除資產負債表日後逾十二個月用以交換、清償負債或受有其他限制之現金或銀行存款外，應列為流動資產；非屬流動資產者列為非流動資產。

負債預期於資產負債表日後十二個月內清償者列為流動負債；非屬流動負債者列為非流動負債。

(四)資產減損

本公司於資產負債表日就有減損跡象之資產(商譽以外之個別資產或現金產生單位)，估計其可回收金額，就可回收金額低於帳面價值之資產，認列減損損失。商譽以外之資產，於以前年度所認列之累積減損損失，嗣後若已不存在或減少，即予迴轉，增加資產帳面價值至可回收金額，惟不超過資產在未認列減損損失下，減除應提列折舊或攤銷後之數。

(五)金融商品

本公司對金融商品交易係採交易日會計，於原始認列時，將金融商品以公平價值衡量，除以交易為目的之金融商品外，其他商品之原始認列金額則加計取得或發行之交易成本。在原始認列後，依本公司持有或發行之目的，列為以公平價值衡量且公平價值變動認列為損益之金融資產；即取得或發生之主要目的為短期內出售或再買回之交易目的金融商品，係以公平價值評價且公平價值變動認列為當期損益。

(六)備抵呆帳

備抵呆帳之提列係依各應收款項之可收現性評估提列。備抵呆帳金額之決定，係依據過去收款經驗、客戶信用評等、帳齡分析並考量內部授信政策後提列。

(七)存貨

存貨以成本與市價孰低法為評價基礎，成本計算採加權平均法計算，市價則以淨變現價值為基礎。

(八)採權益法之長期股權投資

本公司持有被投資公司有表決權股份比例達百分之二十以上，採權益法評價。

本公司對具控制力之被投資公司除依權益法評價外，並分別於會計年度之半年度及年度終了時，編製合併報表。

(九)固定資產

固定資產以取得成本為評價基礎。維護及修理費用列為發生當期費用；重大增添、改良及重置支出予以資本化。

折舊係按直線法以成本依估計耐用年限計提。折舊性資產耐用年限屆滿仍繼續使用者，就其殘值自該屆滿日起估計尚可使用年限繼續提列折舊。主要固定資產之耐用年數如下：

- 1.電腦設備：2~3年
- 2.運輸設備：2~5年
- 3.辦公設備：2~5年

處分固定資產之損益列為營業外收支。

(十)職工退休金

本公司訂有職工退休辦法，涵蓋所有正式任用員工。依該辦法規定，員工退休金之支付，係根據服務年資所獲得之基數及其退休前六個月之平均薪資計算。每位員工前十五年之服務，每服務滿一年可獲得二個基數，自第十六年起，每服務滿一年可獲得一個基數，最高以四十五個基數為限。本公司並依勞動基準法規定，按月依薪資總額 2% 提撥勞工退休準備金，專戶儲存於台灣銀行(原中央信託局，於民國九十六年七月與台灣銀行合併後更名)。實際給付退休金時，先自退休準備金專戶支用，如有不足，再由本公司支付。

上述採確定給付退休部份，本公司以資產負債表日為衡量日完成精算，其累積給付義務超過退休基金資產公平價值部份，於資產負債表認列最低退休金負債，並自民國九十六年一月一日起認列淨退休金成本，包括當期服務成本、利息成本、退休金損益與未認列過渡性淨給付義務按員工平均剩餘服務年限之攤銷數。

自民國九十四年七月一日起，本公司配合勞工退休金條例(以下簡稱「新制」)之實施，適用原退休辦法之員工如經選擇適用新制後之服務年資或新制施行後到職員工之服務年資改採確定提撥制。此項採確定提撥退休金部份，本公司依勞工退休金條例規定，按勞工每月工資 6% 之提繳率，提撥至勞工保險局之勞工退休金個人專戶，提撥數列為當期費用。

(十一)收入認列

軟體及硬體買賣收入係於商品交付且風險移轉時認列；服務收入則於服務提供完成時認列。

(十二)研究發展支出

本公司自民國九十六年度起適用財務會計準則公報第三十七號「無形資產之會計處理準則」。

依該號公報規定，研究階段之支出除於企業合併認列為商譽或無形資產者外，於發生時即認列為費用。

發展階段之支出於同時符合下列所有條件時，認列為無形資產；未同時符合者，於發生時即認列為費用：

1. 完成該無形資產已達技術可行性，使該無形資產將可供使用或出售。
2. 意圖完成該無形資產，並加以使用或出售。
3. 有能力使用或出售該無形資產。
4. 無形資產將很有可能產生未來經濟效益。
5. 具充足之技術、財務及其他資源，以完成此項發展專案計畫。
6. 發展階段歸屬於無形資產之支出能可靠衡量。

(十三)所得稅

本公司依會計所得估計所得稅，資產及負債之帳面價值與課稅基礎之差異，依預計回轉年度之適用稅率計算認列為遞延所得稅。並將應課稅暫時性差異所產生之所得稅影響數認列為遞延所得稅負債；可減除暫時性差異所產生之所得稅影響數認列為遞延所得稅資產，再評估其遞延所得稅資產之可實現性，認列其備抵評價金額。

遞延所得稅資產或負債依其相關資產或負債之分類，劃分為流動或非流動項目，非與資產或負債相關者，則依預期回轉期間之長短劃分。

本公司所得稅抵減採當期認列法處理。因研究發展及人才培訓等所產生之所得稅抵減於發生年度認列。

本公司未分配盈餘加徵百分之十營利事業所得稅部分，於股東會決議分配盈餘之後列為當期費用。

(十四)員工認股權

本公司採用內含價值法認列酬勞性員工認股選擇權計畫之酬勞成本，亦即按衡量日(即認股權給與日)本公司股票市價與行使價格間之差額估計為酬勞成本，並於員工認股選擇權計畫所規定之員工服務年限內認列為本公司之費用，同時增加本公司之股東權益。

(十五)每股盈餘

基本每股盈餘係以本期淨利除以普通股流通在外加權平均股數計算之，因盈餘、資本公積或員工紅利轉增資而新增之股份，採追溯調整計算。若前開情況之基準日在資產負債表日至財務報表提出日之間者，亦採追溯調整計算。

本公司所發行之員工認股權憑證屬潛在普通股，潛在普通股如具稀釋作用，則除揭露基本每股盈餘外，並揭露稀釋每股盈餘。稀釋每股盈餘係假設所有具稀釋作用之潛在普通股均於當期流通在外，故本期淨利及流通在外普通股股數均需調整所有具稀釋作用潛在普通股之影響。

三、會計變動之理由及其影響

本公司自民國九十五年一月一日起，首次適用財務會計準則公報第三十四號「金融商品之會計處理準則」及第三十六號「金融商品之表達與揭露」，暨適用新修訂之第一號「財務會計觀念架構及財務報表之編製」之規定，金融商品之會計處理改依新規定辦理。本公司適用上述公報規定對民國九十五年度淨利及每股盈餘皆無影響。

四、重要會計科目之說明

(一)現金及銀行存款

	96.12.31	95.12.31
現金	\$ 465	465
支票及活期存款	86,788	43,410
定期存款	121,568	96,991
合計	<u>\$ 208,821</u>	<u>140,866</u>

大塚資訊科技股份有限公司財務報表附註(續)

(二)應收票據及帳款

	<u>96.12.31</u>	<u>95.12.31</u>
應收票據	\$ 24,057	16,531
應收帳款	72,567	86,467
減：備抵呆帳	<u>(762)</u>	<u>(277)</u>
	<u>\$ 95,862</u>	<u>102,721</u>

(三)採權益法之長期股權投資

	<u>96.12.31</u>	
	持 股	金 額
	比例%	金 額
Otsuka Information Technology Ltd.	100%	<u>\$ 31,182</u>

本公司民國九十六年十二月以現金投資設立香港 Otsuka Information Technology Ltd.計 32,620 千元，再透過其轉投資大塚軟件貿易(東莞)有限公司。

本公司民國九十六年度採權益法認列之投資損失計 1,327 千元，係依據經會計師查核之財務報表評價計列。

(四)存 貨

	<u>96.12.31</u>	<u>95.12.31</u>
外購軟體	\$ 27,018	25,632
外購硬體	475	596
	<u>27,493</u>	<u>26,228</u>
減：備抵跌價及呆滯損失	<u>(1,040)</u>	<u>(3,073)</u>
	<u>\$ 26,453</u>	<u>23,155</u>

(五)退休金

1.本公司採確定給付退休部份，以民國九十六年及九十五年十二月三十一日為衡量日完成精算，依據精算報告有關之基金提撥狀況與退休金負債調節如下：

	<u>96.12.31</u>	<u>95.12.31</u>
給付義務：		
既得給付義務	\$ -	-
非既得給付義務	<u>(8,005)</u>	<u>(6,159)</u>
累積給付義務	(8,005)	(6,159)
未來薪資增加之影響數	<u>(5,827)</u>	<u>(4,743)</u>
預計給付義務	(13,832)	(10,902)
退休基金資產公平價值	<u>6,932</u>	<u>5,929</u>
提撥狀況	(6,900)	(4,973)
未認列過渡性淨給付義務	-	9
未認列退休金損失	<u>2,333</u>	<u>-</u>
淨退休金負債	<u>\$ (4,567)</u>	<u>(4,964)</u>

上述淨退休金負債分別帳列應付費用及其他應付款與應計退休金負債項下。

大塚資訊科技股份有限公司財務報表附註(續)

2.淨退休金成本組成項目如下：

	<u>96年度</u>	<u>95年度</u>
確定給付之淨退休金成本	\$ 464	787
確定提撥之淨退休金成本	\$ 2,383	2,196

3.精算假設如下：

	<u>96年度</u>	<u>95年度</u>
折現率	3.00%	3.00%
未來薪資水準增加率	3.00%	3.00%
退休金資產預期長期投資報酬率	3.00%	3.00%

截至民國九十六年及九十五年十二月三十一日止，本公司依職工退休辦法之員工既得給付均為 0 千元。

(六)股東權益

1.股本

本公司於民國九十六年五月二十九日經股東常會決議辦理員工紅利 7,350 千元轉增資，發行新股 735 千股；並經董事會決議辦理現金增資 16,000 千元，每股以 32 元溢價發行新股 1,600 千股。以上均以民國九十六年六月九日為增資基準日，並已辦妥變更登記。

截至民國九十六年及九十五年十二月三十一日，本公司額定股本均為 200,000 千元，每股面額均為 10 元，實際發行股本分別為 139,550 千元及 116,200 千元。

2.員工認股權憑證

本公司民國九十六年五月二十九日經董事會決議通過發行員工認股權憑證 1,000 單位，每單位得認購股數為 1,000 股。

上述員工認股權憑證主要發行條款如下：

(1)認股價格：前述認股權憑證之認購價格為 18 元。

(2)權利期間：

A.認股權憑證之存續期間為五年(96.5.29~101.5.28)；該認股權憑證不得轉讓，但遇認股權人死亡其繼承者不在此限。

B.認股權人自被授予員工認股權憑證屆滿二年後分別可依下列認股權憑證授予期間及比例行使認股權：

<u>認股權憑證授予期間</u>	<u>認股權可行使 比例(累計)</u>
屆滿 2 年	50 %
屆滿 3 年	75 %
屆滿 4 年	100 %

C.認股權人自公司授予員工認股權憑證後，遇有違反勞動契約或工作規則等重大過失者，本公司有權就其尚未具行使權之認股權憑證予以收回並註銷。

D.前述權利期間及比例，董事會得視每次發行情形調整之。

大塚資訊科技股份有限公司財務報表附註(續)

(3)履約方式：本公司以發行新股方式交付。

(4)本公司所發行之酬勞性員工認股選擇權計劃，係依內含價值法認列所給與之酬勞成本，民國九十六年度認列之酬勞成本為 2,881 千元。若採公平價值法認列酬勞性員工認股選擇權計劃，相關之擬制性資訊揭露如下：

A.本公司酬勞性員工認股權計畫若採用公平價值法估計酬勞成本，民國九十六年度須認列酬勞成本為 3,519 千元。此項計算係採用 Black-Scholes 選擇權評價模式

估計給與日認股選擇權之公平價值，民國九十六年度各項假設之資訊列示如下：

	<u>96年度</u>
股利率	0%
預期價格波動性	37%
無風險利率	2%
預期存續期間	5年

B.本公司酬勞性員工認股權計畫相關之數量及加權平均行使價格之資訊揭露如下：

	<u>96年度</u>	
<u>認股選擇權</u>	<u>數 量</u>	<u>加權平均 行使價格</u>
本期給與	1,000	18
本期行使	-	-
本期沒收	-	-
期末流通在外	<u>1,000</u>	18
期末可行使之認股選擇權	<u>-</u>	
本期給與之認股選擇權 加權平均公平價值	<u>\$ 17.1</u>	

C.本公司截至民國九十六年十二月三十一日止酬勞性員工認股選擇權計畫流通在外之資訊如下：

<u>行使價格</u>	<u>截至 96.12.31 流通在外之認股選擇權</u>			<u>目前可行使認股選擇權</u>	
	<u>流通在外 之數量</u>	<u>加權平均預期 剩餘存續期限</u>	<u>加權平均 行使價格</u>	<u>96.12.31 可行使之數量</u>	<u>加權平均 行使價格</u>
\$ 18	1,000	4.41年	\$ 18	-	-

D.本公司員工認股權憑證若採公平價值法認列，財務報表之擬制淨利與每股盈餘資訊列示如下：

		<u>96年度</u>
本期淨利	報表認列之淨利	\$ 48,260
	擬制淨利	47,622
基本每股盈餘	報表認列之每股盈餘(元)	3.63
	擬制認列之每股盈餘(元)	3.58
稀釋每股盈餘	報表認列之每股盈餘(元)	3.56
	擬制認列之每股盈餘(元)	3.52

3.資本公積

依公司法規定，資本公積僅供彌補虧損，不得用以分配現金股利，但公司無虧損者得以發行股票溢價及受領贈與所得所產生之資本公積撥充資本。

4.盈餘分配之限制及股利政策

依本公司章程規定，年度盈餘應於完納一切稅捐及彌補以往年度虧損後，先就其餘額提列百分之十為法定盈餘公積，如尚有盈餘連同以前年度累積未分配盈餘分派如下：

- (1)員工紅利至高百分之十但不得為零。
- (2)董事、監察人酬勞不超過百分之二。
- (3)其餘之盈餘由董事會擬定分配案，經股東會決議分派之。

本公司正值成長期，未來數年均有擴充營運規模及轉投資計劃，盈餘之分派以股票股利為主，現金股利為輔，現金股利之分派比例不可逾可供分配股利之百分之九十。惟盈餘分派之種類及比率，得視當年度實際獲利及資金狀況經股東會決議調整之。

本公司自民國九十五年度及九十四年度可分配盈餘中實際配發員工紅利、董監事酬勞之相關資訊如下：

	<u>95年度</u>	<u>94年度</u>
員工紅利—股票(依面額計算)	\$ 7,350	-
董監事酬勞	274	-
	<u>\$ 7,624</u>	<u>-</u>

上述盈餘分配情形與本公司董事會決議並無差異。

上述員工紅利及董事、監察人酬勞係全數以現金方式發放，若視為盈餘所屬年度之費用，民國九十五年度及九十四年度設算稅後每股盈餘將分別為 2.81 元及 2.41 元。

本公司民國九十六年度員工紅利及董監酬勞之分派，尚待本公司董事會擬議及股東會決議，該資訊可俟相關會議召開後循公開資訊觀測站等管道查詢之。

(七)所得稅

- 1.本公司營利事業所得稅法定稅率為百分之二十五，並依「所得稅基本稅額條例」計算基本稅額。民國九十六年度及九十五年度所得稅費用組成如下：

	<u>96年度</u>	<u>95年度</u>
當期所得稅費用	\$ 16,278	13,496
未分配盈餘加徵 10%	2,861	2,524
遞延所得稅利益	<u>(1,382)</u>	<u>(34)</u>
所得稅費用	<u>\$ 17,757</u>	<u>15,986</u>

- 2.本公司損益表中所列稅前淨利依法定稅率計算之所得稅與帳載所得稅間之差異列示如下：

	<u>96年度</u>	<u>95年度</u>
稅前淨利應計所得稅費用	\$ 16,494	14,051
未分配盈餘加徵 10%之稅額	2,861	2,524
投資抵減本期發生數	(1,611)	(554)
其他	<u>13</u>	<u>(35)</u>
所得稅費用	<u>\$ 17,757</u>	<u>15,986</u>

- 3.本公司遞延所得稅資產之主要內容如下：

	<u>96.12.31</u>	<u>95.12.31</u>
遞延所得稅資產：		
退休金準備未提撥數	\$ 1,142	1,223
存貨跌價及呆滯損失	260	768
依權益法認列之國外投資損失	332	-
未實現存貨報廢損失	897	-
其他	<u>754</u>	<u>12</u>
遞延所得稅資產淨額	<u>\$ 3,385</u>	<u>2,003</u>
遞延所得稅資產淨額—流動	\$ 1,884	780
遞延所得稅資產淨額—非流動	<u>1,501</u>	<u>1,223</u>
	<u>\$ 3,385</u>	<u>2,003</u>

- 4.民國九十六年十二月三十一日止，本公司所得稅抵減之法令依據、抵減項目、可抵減稅額、尚未抵減之投資抵減稅額及最後可抵減年度如下：

發生年度	法令依據	抵減項目	可抵減總額	未抵減稅額	最後可抵減年度
民國九十六年度(估計數)	促進產業升級條例第六條	研究發展及人才培訓支出	<u>\$ 1,611</u>	-	民國一〇〇年度

上述研究發展及人才培訓等支出之投資抵減稅額係以估計數列示。依促進產業升級條例規定，每一年度抵減金額以不超過當年度應納營利事業所得稅額百分之五十為限，但最後年度抵減金額不在此限。

大塚資訊科技股份有限公司財務報表附註(續)

5.本公司營利事業所得稅結算申報，業經稽徵機關核定至民國九十四年度。

6.兩稅合一相關資訊：

	<u>96.12.31</u>	<u>95.12.31</u>
未分配盈餘—均屬八十七年度以後	\$ 114,164	77,554
可扣抵稅額帳戶餘額	\$ 25,653	5,794
	<u>96年度</u>	<u>95年度</u>
盈餘分配之稅額扣抵比率	<u>22.47%(預計)</u>	<u>27.99%(實際)</u>

(八)每股盈餘

民國九十六年度及九十五年度，本公司每股盈餘計算如下：

	<u>96年度</u>		<u>95年度</u>	
	稅 前	稅 後	稅 前	稅 後
基本每股盈餘：				
本期淨利	\$ 66,017	48,260	56,242	40,256
加權平均流通在外股數(單位：千股)	13,288	13,288	11,620	11,620
加權平均流通在外股數—				
追溯調整後(單位：千股)			12,355	12,355
基本每股盈餘(單位：元)	\$ 4.97	3.63	4.84	3.46
基本每股盈餘—追溯調整後			\$ 4.55	3.26
(單位：元)				
稀釋每股盈餘：				
計算稀釋每股盈餘之本期淨利	\$ 66,017	48,260	56,242	40,256
加權平均流通在外股數(單位：千股)	13,288	13,288	11,620	11,620
具稀釋作用之潛在普通股之影響；				
員工認股權憑證(單位：千股)	256	256	-	-
計算稀釋每股盈餘之加權平均流通				
在外股數(單位：千股)	<u>13,544</u>	<u>13,544</u>	<u>11,620</u>	<u>11,620</u>
稀釋每股盈餘(元)	\$ 4.87	3.56	4.84	3.46
加權平均流通在外股數—追溯調整後			<u>12,355</u>	<u>12,355</u>
(單位：千股)				
稀釋每股盈餘—追溯調整後			\$ 4.55	3.26
(單位：元)				

(九)金融商品資訊之揭露

1. 公平價值之資訊

民國九十六年及九十五年十二月三十一日，本公司金融資產及金融負債，因到期日甚近，係以其帳面價值估計其公平價值。

2. 本公司估計金融商品公平價值所使用之方法及假設如下：

- (1) 流動金融商品以資產負債表日之帳面價值估計其公平價值；因為此類商品到期日甚近，其帳面價值應屬估計公平價值之合理基礎。此方法應用於現金及銀行存款、應收/應付票據及帳款、預付款項及其他流動資產及應付費用及其他應付款等。
- (2) 金融資產及負債如有活絡市場公開報價時，則以此市場價格為公平價值。若無市場價格可供參考時，則採用評價方法估計。

3. 財務風險資訊

(1) 信用風險

本公司民國九十六年及九十五年十二月三十一日之現金及銀行存款中分別約有 80,000 千元及 70,000 千元之定期存款係存放於單一銀行，約佔總資產 21% 及 25%。經本公司評估該銀行信譽卓著，不致產生重大信用風險損失。

(2) 流動性風險

本公司民國九十六年十二月三十一日之資本及營運資金足以支應履行當日所有合約義務，故未有因無法籌措資金以履行合約義務之流動性風險。

(3) 利率變動之現金流量風險

本公司未承擔浮動利率債務，浮動利率資產主要為銀行存款，因此本公司因利率變動而產生之現金流量風險並不重大。

五、關係人交易

(一) 關係人之名稱及關係

<u>關係人名稱</u>	<u>與本公司之關係</u>
日商株式會社大塚商會(大塚商會)	對本公司採權益法評價之投資公司(註一)
Otsuka Information Technology Ltd. (Otsuka)	本公司之子公司
大塚軟件貿易(東莞)有限公司(大塚軟件)	Otsuka 之子公司
歐智卡貿易(上海)有限公司(歐智卡)	該公司之董事長與本公司董事長為同一人
娜亞國際股份有限公司(娜亞國際)	該公司之董事長為本公司之監察人(註二)

註一：原為本公司之母公司，民國九十六年上半年度對本公司之持股比例下降後，為對本公司採權益法評價之投資公司。

註二：該公司之董事長原為本公司之董事，民國九十六年十月本公司改選董監事後，成為本公司之監察人。

(二) 與關係人之間之重大交易事項

1. 銷售

本公司民國九十六年度對關係人銷售情形如下：

大塚資訊科技股份有限公司財務報表附註(續)

	96年度	
	金額	佔本公司銷貨淨額%
娜亞國際	\$ 54	-

本公司民國九十五年度並無銷售予關係人。

本公司民國九十六年度對關係人銷貨之收款期限約為 30 至 90 天，其價格及其他交易條件與一般客戶尚無顯著不同。

本公司民國九十六年十二月三十一日與關係人因上述交易而產生之款項業已收訖。

2.進 貨

本公司民國九十六年度及九十五年度向關係人進貨情形如下：

	96年度		95年度	
	金額	佔本公司進貨淨額%	金額	佔本公司進貨淨額%
大塚商會	\$ 225	-	429	-
歐智卡	-	-	109	-
合 計	\$ 225	-	538	-

本公司對上列關係人之進貨價格及付款條件與其他客戶並無顯著不同。付款條件皆為 30 至 60 天。

本公司民國九十六年及九十五年十二月三十一日與關係人因上述交易而產生之款項業已付訖。

3.代墊款項

民國九十六年十二月三十一日本公司代大塚軟件墊付各項費用而產生之應收代墊款計 2,281 千元，帳列預付款項及其他流動資產項下。

六、抵質押之資產：無。

七、重大承諾事項及或有事項

(一)本公司與 Autodesk Asia Pte. Ltd 於民國九十六年二月一日簽訂代理合約，約定於合約存續期間內(96.2.1~99.1.31)，保證每年二月至次年一月止依產品別之採購須達到最低採購金額之要求。

大塚資訊科技股份有限公司財務報表附註(續)

(二)截至民國九十六年十二月三十一日，本公司開立予客戶 776 千元保證票據作為履行合約之擔保。

(三)本公司以營業租賃方式承租營業場所、倉庫與員工宿舍等。截至民國九十六年十二月三十一日止，已簽訂之營業租賃合約，未來年度應付租金總額彙總如下：

期 間	金 額
97.1.1~97.12.31	\$ 6,071
98.1.1~98.12.31	3,338
99.1.1~99.12.31	319
合 計	<u>\$ 9,728</u>

八、重大之災害損失：無。

九、重大之期後事項：無。

十、其 他

(一)民國九十六年度及九十五年度發生之用人、折舊及攤銷費用依其功能別彙總如下：

性質別	功能別	96年度			95年度		
		屬於營業 成本者	屬於營業 費用者	合 計	屬於營業 成本者	屬於營業 費用者	合 計
用人費用							
薪資費用		-	73,407	73,407	-	65,098	65,098
勞健保費用		-	4,066	4,066	-	3,671	3,671
退休金費用		-	2,847	2,847	-	2,983	2,983
其他用人費用		-	3,421	3,421	-	3,009	3,009
折舊費用		-	1,523	1,523	-	1,283	1,283
攤銷費用		-	775	775	-	342	342

(二)重分類

民國九十五年度之財務報表若干金額為配合民國九十六年度財務報表之表達方式作適當重分類，該重分類對財務報表無重大影響。

十一、附註揭露事項

(一)重大交易事項相關資訊：

- 1.資金貸與他人：無。
- 2.為他人背書保證：無。
- 3.期末持有有價證券情形：

單位：新台幣千元／千股

持有之 公司	有價證券 種類及名稱	與有價證券發 行人之關係	帳 列 科 目	期 末		備 註
				股 數	帳面金額	
本公司	股票： Otsuka Information Technology Ltd.	本公司之子公司	採權益法之長期股權投資	7,800	31,182	100.00 % - 註

註：未上市(櫃)公司。

大塚資訊科技股份有限公司財務報表附註(續)

4. 累積買進或賣出同一有價證券之金額達新台幣一億元或實收資本額百分之二十以上

:

單位：新台幣千元/千股

買、賣 之公司	有價證 券種類 及名稱	帳列 科目	交易對象	關係	期 初		買 入		賣 出				期 末	
					股數	金 額	股數	金 額	股數	售 價	帳面成本	處分(損)益	股數	金 額
本公司	股票： Otsuka Informatio n Technolog y Ltds.	採權益法 之長期股 權投資	原始認購	本公司 之子公司	-	-	7,800	32,620	-	-	(1,438) (註)	-	7,800	31,182

註：含採權益法認列之投資損失及累積換算調整數計 1,438 千元。

5. 取得不動產之金額達新台幣一億元或實收資本額百分之二十以上者：無。
6. 處分不動產之金額達新台幣一億元或實收資本額百分之二十以上者：無。
7. 與關係人進、銷貨之金額達新台幣一億元或實收資本額百分之二十以上者：無。
8. 應收關係人款項達新台幣一億元或實收資本額百分之二十以上者：無。
9. 從事衍生性商品交易：無。

(二) 轉投資事業相關資訊：

1. 本公司對被投資公司具有重大影響力之被投資公司基本資訊：

單位：新台幣千元/千股

投 資 公司名稱	被投資公司 名 稱	所在地區	主要營 業項目	原始投資金額		期 末 持 有			被投資公司 本期(損)益	本期認列之 投資(損)益	備 註
				本期期末	上期期末	股 數	比 率	帳面金額			
本公司	Otsuka Information Technology Ltd.	香港	控股公司	32,620	-	7,800	100.00%	31,182	(1,327)	(1,327)	
Otsuka Information Technology Ltd.	大塚軟件貿易 (東莞)有限公 司	中國廣東省東 莞市	軟體買賣 業	美金 1,000 千元	-	-	100.00%	美金 961 千元	美金(40) 千元	美金(40) 千元	

2. 本公司對被投資公司直接或間接具控制力之被投資公司應揭露之資訊：

- (1) 資金貸與他人：無。
- (2) 為他人背書保證：無。
- (3) 期末持有有價證券情形：

持有之 公 司	有價證券 種類及名稱	有價證券發 行人之關係	帳 列 科 目	期 末				備註
				股 數	帳面金額	持股比率	市 價	
Otsuka Information Technology Ltd.	大塚軟件貿易 (東莞)有限公司	Otsuka Information Technology Ltd. 之子公司	採權益法之長 期股權投資	-	美金 961 千元	100.00%	-	

(4) 累積買進或賣出同一有價證券之金額達新台幣一億元或實收資本額百分之二十以上：

買、賣 之公司	有價證券 種類及名稱	帳列 科目	交易對象	關係	期 初		買 入		賣 出				期 末	
					股數	金 額	股數	金 額	股數	售 價	帳面成本	處分(損)益	股數	金 額
Otsuka Informatio n Technol ogy Ltd.	股單： 大塚軟件貿易 (東莞)有限公 司	採權益 法評價 之長期 股權投 資	原始認購	本公司 之子公司	-	-	-	美金 1,000 千元	-	-	美金 39 千 元(註)	-	-	美金 961 千 元

註：含採權益法認列之投資損失及累積換算調整數共計美金 39 千元。

(5) 取得不動產之金額達新台幣一億元或實收資本額百分之二十以上者：無。

大塚資訊科技股份有限公司財務報表附註(續)

- (6)處分不動產之金額達新台幣一億元或實收資本額百分之二十以上者：無。
 (7)與關係人進、銷貨之金額達新台幣一億元或實收資本額百分之二十以上者：無。
 (8)應收關係人款項達新台幣一億元或實收資本額百分之二十以上者：無。
 (9)從事衍生性商品交易：無。

(三)大陸投資資訊：

1.投資概況：本公司民國九十六年度對大陸之投資概況如下：

單位：新台幣千元

大陸被投資 公司名稱	主要 營業項目	實收 資本額	投資 方式	本期期 初自台灣 匯出累積 投資金額	本期匯出或收回投資金額		本期期末 自台灣匯 出累積投 資金額	本公司直 接或間接 投資之 持股比例	本期認列 投資(損)益	期末投資 帳面金額	截至本期止已 匯回台灣之 投資收益
					匯出	收回					
大塚軟件貿易 (東莞)有限公 司	軟件買賣業	32,435 (美金 1,000 千 元)	透過第三地 區投資設立 公司再投資 大陸公司	32,435 (美金 1,000 千 元)	32,435 (美金 1,000 千 元)	-	32,435 (美金 1,000 千 元)	100.00%	(1,297) (美金(40) 千元)	31,170 (美金(961) 千元)	

本期期末累計自台灣匯出赴 大陸地區投資金額	經濟部投審會 核准投資金額	依經濟部投審會規定 赴大陸地區投資限額
32,435 (美金 1,000 千元)	32,435 (美金 1,000 千元)	119,953

註：本表相關新台幣數字係依96.12.31平均即期匯率32.435換算。

上述大陸被投資公司投資損益，係依據台灣母公司簽證會計師查核簽證之財務報表計列。

2.重大交易事項：

本公司於民國九十六年十二月三十一日代大塚軟件貿易(東莞)有限公司墊付各項費用情形，請詳附註五(二)2.之說明。

十二、部門別財務資訊：

(一)產業別財務資訊

本公司僅從事電腦硬體、軟體系統與電腦、網路及其週邊設備之買賣、維護等相關業務，屬單一產業，故無須揭露產業別財務資訊。

(二)地區別財務資訊

本公司未在台灣以外之地區設立營運部門，無須揭露地區別財務資訊。

(三)外銷銷貨資訊

本公司以內銷為主，民國九十六年度及九十五年度外銷銷貨收入淨額佔損益表上營業收入金額均未達 10%。

(四)重要客戶資訊

本公司民國九十六年度及九十五年度來自單一客戶之銷貨收入均未達損益表上營業收入金額 10%以上，故無須揭露重要客戶資訊。



安侯建業會計師事務所

KPMG

台北市11049信義路5段7號68樓(台北101大樓)
68F, TAIPEI 101 TOWER, No. 7, Sec. 5,
Xinyi Road, Taipei, 11049, Taiwan, R.O.C.

Telephone 電話 + 886 (2) 8101 6666
Fax 傳真 + 886 (2) 8101 6667
Internet 網址 www.kpmg.com.tw

會計師查核報告

大塚資訊科技股份有限公司董事會 公鑒：

大塚資訊科技股份有限公司及其子公司民國九十六年十二月三十一日之合併資產負債表，暨截至該日止之民國九十六年度之合併損益表、合併股東權益變動表及合併現金流量表，業經本會計師查核竣事。上開合併財務報表之編製係管理階層之責任，本會計師之責任則為根據查核結果對上開合併財務報表表示意見。

本會計師係依照會計師查核簽證財務報表規則暨一般公認審計準則規劃並執行查核工作，以合理確信合併財務報表有無重大不實表達。此項查核工作包括以抽查方式獲取合併財務報表所列金額及所揭露事項之查核證據、評估管理階層編製合併財務報表所採用之會計原則及所作之重大會計估計，暨評估合併財務報表整體之表達。本會計師相信此項查核工作可對所表示之意見提供合理之依據。

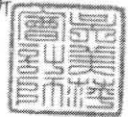
依本會計師之意見，第一段所述合併財務報表在所有重大方面係依照證券發行人財務報告編製準則、商業會計法及商業會計處理準則中與會計處理準則相關之規定暨我國一般公認會計原則編製，足以允當表達大塚資訊科技股份有限公司及其子公司民國九十六年十二月三十一日之合併財務狀況，暨截至該日止之民國九十六年度之合併經營績效與合併現金流量。



大塚資訊科技股份有限公司於民國九十六年首次公開年度合併財務報表，依財務會計準則公報第七號「合併財務報表」及會計研究發展基金會(75)基秘字第107號函釋規定，不追溯重編以前年度報表，且首次公開年度合併財務報表者，得以單期方式表達，不適用證券發行人財務報告編製準則第四條第三項有關財務報表及附註應採兩期對照方式編製之規定。

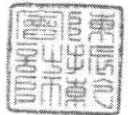
安侯建業會計師事務所

吳美萍



會計師：

陳振乾



原證期會核：台財證六字第0930103866號
准簽證文號
金管會核准：金管證六字第0940129108號
簽證文號
民國九十七年二月五日

大塚資訊科技股份有限公司及其子公司

合併資產負債表

民國九十七年六月三十一日

單位：新台幣千元

資產	金額	%	負債及股東權益	金額	%
流動資產：			流動負債：		
1100 現金及銀行存款(附註四(一))	\$ 241,440	64	應付帳款	2140	10
1140 應收票據及帳款淨額(附註四(二))	95,862	25	應付所得稅	2160	3
1210 存貨淨額(附註四(三))	26,453	7	應付費用及其他應付款(附註四(四))	2170	6
1250 預付款項及其他流動資產(附註四(六))	3,342	1	其他流動負債	1,947	1
	<u>367,097</u>	<u>97</u>		<u>73,948</u>	<u>20</u>
固定資產：			其他負債：		
1544 電腦設備	10,211	3	應計退休金負債(附註四(四))	4,492	1
1551 運輸設備	1,554	-	負債合計	78,440	21
1561 辦公設備	1,519	-	股本(附註四(五))	139,550	37
	13,284	3	資本公積：(附註四(五))		
15X9 減：累積折舊	(9,166)	(2)	股票溢價	35,200	9
	4,118	1	員工認股權	2,881	1
1880 其他資產(附註四(六))	7,107	2		38,081	10
			保留盈餘：(附註四(五))		
			法定盈餘公積	8,170	2
			未分配盈餘	114,164	30
				122,334	32
			股東權益其他調整項目：		
			累積換算調整數	(83)	-
			股東權益合計	299,882	79
			重大承諾事項及或有事項(附註七)		
			負債及股東權益總計	\$ 378,322	100
資產總計	\$ 378,322	100			

董事長：



經理人：



(請詳閱後附合併財務報表附註)

會計主管：



大塚資訊科技股份有限公司及其子公司
合併損益表

民國九十六年一月一日至十二月三十一日

單位：新台幣千元

	金額	%
4100 營業收入(附註五)	\$ 421,517	100
5110 營業成本(附註五)	245,749	58
營業毛利	175,768	42
營業費用：(附註十)		
6100 推銷費用	85,312	20
6200 管理費用	18,000	4
6300 研究發展費用	6,110	2
	109,422	26
營業淨利	66,346	16
營業外收入及利益：		
7110 利息收入	1,718	-
7480 其他收入	303	-
	2,021	-
營業外費用及損失：		
7570 存貨跌價及報廢損失	2,004	-
7880 其他支出	346	-
	2,350	-
稅前淨利	66,017	16
8110 所得稅費用(附註四(六))	17,757	4
合併淨利	\$ 48,260	12
	稅前	稅後
每股盈餘(單位：元)：(附註四(七))		
基本每股盈餘	\$ 4.97	3.63
稀釋每股盈餘	\$ 4.87	3.56

(請詳閱後附合併財務報表附註)

董事長：



經理人：



會計主管：



大塚資訊科技股份有限公司及其子公司
合併股東權益變動表

民國九十六年一月一日至十二月三十一日

單位：新台幣千元

	股本	資本公積	保留盈餘		未分配盈餘	累積換算調整數	合計
			法定盈餘公積	未分配盈餘			
\$	116,200	-	4,144	77,554	-	-	197,898
	-	-	4,026	(4,026)	-	-	-
	7,350	-	-	(7,350)	-	-	-
	-	-	-	(274)	-	-	(274)
	-	-	-	48,260	-	-	48,260
	-	2,881	-	-	-	-	2,881
	16,000	35,200	-	-	-	-	51,200
	-	-	-	-	(83)	-	(83)
\$	139,550	38,081	8,170	114,164	(83)	(83)	299,882

民國九十六年一月一日餘額
民國九十五年盈餘指撥及分配：
提列法定盈餘公積
員工紅利轉增資
董事酬勞
民國九十六年度淨利
員工認股權酬勞成本
現金增資
外幣累積換算調整數之變動
民國九十六年十二月三十一日餘額

董事長：



經理人：



(請詳閱後附合併財務報表附註)

會計主管：



大塚資訊科技股份有限公司及其子公司
合併現金流量表

民國九十六年一月一日至十二月三十一日

單位：新台幣千元

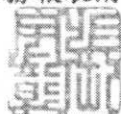
營業活動之現金流量：	
合併淨利	\$ 48,260
調整項目：	
折舊及攤銷	2,298
存貨呆滯及報廢損失	2,004
認列員工認股權酬勞成本	2,881
應收票據及帳款減少	6,859
存貨增加	(5,302)
預付款項及其他流動資產增加	(1,900)
應付帳款增加	928
應付所得稅減少	(2,322)
應付費用及其他流動負債增加	1,618
其他	(654)
營業活動之淨現金流入	<u>54,670</u>
投資活動之現金流量：	
購置固定資產價款	(2,374)
存出保證金增加	(1,737)
未攤銷費用增加	(802)
其他	2
投資活動之淨現金流出	<u>(4,911)</u>
融資活動之現金流量：	
現金增資	51,200
發放董監事酬勞	(274)
融資活動之淨現金流入	<u>50,926</u>
匯率影響數	(111)
本期現金及銀行存款增加數	100,574
期初現金及銀行存款餘額	140,866
期末現金及銀行存款餘額	<u>\$ 241,440</u>
現金流量資訊之補充揭露：	
本期支付所得稅	<u>\$ 21,433</u>

(請詳閱後附合併財務報表附註)

董事長：



經理人：



會計主管：



大塚資訊科技股份有限公司及其子公司
 合併財務報表附註
 民國九十六年十二月三十一日
 (除另有註明者外，所有金額均以新台幣千元為單位)

一、公司沿革

大塚資訊科技股份有限公司(以下稱本公司)於民國八十六年八月四日依中華民國公司法之規定設立，並經經濟部投資審議委員會依外國人投資條例核准本公司之外人股東投資。主要經營業務包括電腦硬體、軟體系統與電腦、網路及其週邊設備之設計、買賣、維護及前項產品之進出口貿易業務。

民國九十六年十二月三十一日，本公司與列入合併主體之子公司(以下簡稱為「合併公司」)員工人數為 92 人。

二、重要會計政策之彙總說明

本公司合併財務報表係依照證券發行人財務報告編製準則、商業會計法、商業會計處理準則暨我國一般公認會計原則編製。重要會計政策及衡量基礎彙總說明如下：

(一)合併財務報表編製基礎

本公司對具有控制力之被投資公司，於每會計年度之半年度及年度終了時，編製合併財務報表。

所有合併公司間之重大內部交易及因此等交易所含之未實現內部損益已於合併財務報表中銷除。

民國九十六年度列入財務報表合併主體之子公司說明如下：

子公司名稱	業務項目	持股比例(%)		96.12.31	說明
		設立時間	設立地點		
1.Otsuka Information Technology Ltd. (Otsuka)	控股公司	96年8月	香港	100.00	實收資本為美金 1,000 千元。
2.大塚軟件貿易(東莞)有限公司(大塚東莞)	軟體買賣業	96年12月	廣東省 東莞市	100.00	實收資本為美金 1,000 千元。

(二)會計估計

合併公司於編製合併財務報表時，業已依規定對合併財務報表所列資產、負債、收益、費損及或有事項，採用必要之假設及估計加以衡量、評估與揭露，惟該等估計與實際結果可能存有差異。

(三)外幣交易及外幣財務報表之換算

合併公司以其功能性貨幣記帳。所有非衍生性商品之外幣交易依交易日之即期匯率入帳；資產負債表日之外幣貨幣性資產或負債，依當日之即期匯率換算，產生之兌換差額列為當期損益。外幣非貨幣性資產或負債按交易日之歷史匯率衡量；但以公平價值衡量之外幣非貨幣性資產或負債，則按資產負債表日即期匯率換算，如屬公平價值變動認列為當期損益者，兌換差額亦認列為當期損益；如屬公平價值變動認列為股東權益調整項目者，兌換差額亦認列為股東權益調整項目。

以外幣所編製之財務報表換算為新台幣財務報表時，資產及負債科目按資產負債表日之匯率換算；股東權益科目按歷史匯率換算；損益科目按加權平均匯率換算，財務報表換算所產生之兌換差額列為股東權益項下之累積換算調整數。

(四)資產與負債區分流動與非流動

現金或銀行存款及主要為交易目的而持有或預期將於資產負債表日後十二個月內變現、消耗或意圖出售之資產，除資產負債表日後逾十二個月用以交換、清償負債或受有其他限制之現金或銀行存款外，應列為流動資產；非屬流動資產者列為非流動資產。

負債預期於資產負債表日後十二個月內清償者列為流動負債；非屬流動負債者列為非流動負債。

(五)資產減損

合併公司於資產負債表日就有減損跡象之資產(商譽以外之個別資產或現金產生單位)，估計其可回收金額，就可回收金額低於帳面價值之資產，認列減損損失。商譽以外之資產，於以前年度所認列之累積減損損失，嗣後若已不存在或減少，即予迴轉，增加資產帳面價值至可回收金額，惟不超過資產在未認列減損損失下，減除應提列折舊或攤銷後之數。

(六)金融商品

合併公司對金融商品交易係採交易日會計，於原始認列時，將金融商品以公平價值衡量，除以交易為目的之金融商品外，其他商品之原始認列金額則加計取得或發行之交易成本。在原始認列後，依合併公司持有或發行之目的，列為以公平價值衡量且公平價值變動認列為損益之金融資產；即取得或發生之主要目的為短期內出售或再買回之交易目的金融商品，係以公平價值評價且公平價值變動認列為當期損益。

(七)備抵呆帳

備抵呆帳之提列係依各應收款項之可收現性評估提列。備抵呆帳金額之決定，係依據過去收款經驗、客戶信用評等、帳齡分析並考量內部授信政策後提列。

(八)存貨

存貨以成本與市價孰低法為評價基礎，成本計算採加權平均法計算，市價則以淨變現價值為基礎。

(九)固定資產

固定資產以取得成本為評價基礎。維護及修理費用列為發生當期費用；重大增添、改良及重置支出予以資本化。

折舊係按直線法以成本依估計耐用年限計提。折舊性資產耐用年限屆滿仍繼續使用者，就其殘值自該屆滿日起估計尚可使用年限繼續提列折舊。主要固定資產之耐用年數如下：

- 1.電腦設備：2~3年
- 2.運輸設備：2~5年
- 3.辦公設備：2~5年

處分固定資產之損益列為營業外收支。

(十)職工退休金

本公司訂有職工退休辦法，涵蓋民國九十四年六月三十日以前所有正式任用員工。依該辦法規定，員工退休金之支付，係根據服務年資所獲得之基數及其退休前六個月之平均薪資計算。每位員工前十五年之服務，每服務滿一年可獲得二個基數，自第十六年起，每服務滿一年可獲得一個基數，最高以四十五個基數為限。本公司並依勞動基準法規定，按月依薪資總額2%提撥勞工退休準備金，專戶儲存於台灣銀行(原中央信託局，於民國九十六年七月與台灣銀行合併後更名)。實際給付退休金時，先自退休準備金專戶支用，如有不足，再由本公司支付。

上述採確定給付退休部份，本公司以資產負債表日為衡量日完成精算，其累積給付義務超過退休基金資產公平價值部份，於資產負債表認列最低退休金負債，並自民國九十六年一月一日起認列淨退休金成本，包括當期服務成本、利息成本、退休金損益與未認列過渡性淨給付義務按員工平均剩餘服務年限之攤銷數。

自民國九十四年七月一日起，本公司配合勞工退休金條例(以下簡稱「新制」)之實施，適用原退休辦法之員工如經選擇適用新制後之服務年資或新制施行後到職員工之服務年資改採確定提撥制。此項採確定提撥退休金部份，本公司依勞工退休金條例規定，按勞工每月工資6%之提繳率，提撥至勞工保險局之勞工退休金個人專戶，提撥數列為當期費用。

大塚東莞採行確定提撥退休辦法，依當地法令規定提撥退休金，並以當期應提撥之退休金數額認列退休金費用，無需再負擔其他任何義務。

(十一)收入認列

軟體及硬體買賣收入係於商品交付且風險移轉時認列；服務收入則於服務提供完成時認列。

(十二)研究發展支出

合併公司自民國九十六年度起適用財務會計準則公報第三十七號「無形資產之會計處理準則」。

大塚資訊科技股份有限公司及其子公司合併財務報表附註(續)

依該號公報規定，研究階段之支出除於企業合併認列為商譽或無形資產者外，於發生時即認列為費用。

發展階段之支出於同時符合下列所有條件時，認列為無形資產；未同時符合者，於發生時即認列為費用：

1. 完成該無形資產已達技術可行性，使該無形資產將可供使用或出售。
2. 意圖完成該無形資產，並加以使用或出售。
3. 有能力使用或出售該無形資產。
4. 無形資產將很有可能產生未來經濟效益。
5. 具充足之技術、財務及其他資源，以完成此項發展專案計畫。
6. 發展階段歸屬於無形資產之支出能可靠衡量。

(十三)所得稅

合併公司依會計所得估計所得稅，資產及負債之帳面價值與課稅基礎之差異，依預計回轉年度之適用稅率計算認列為遞延所得稅。並將應課稅暫時性差異所產生之所得稅影響數認列為遞延所得稅負債；可減除暫時性差異所產生之所得稅影響數認列為遞延所得稅資產，再評估其遞延所得稅資產之可實現性，認列其備抵評價金額。

遞延所得稅資產或負債依其相關資產或負債之分類，劃分為流動或非流動項目，非與資產或負債相關者，則依預期回轉期間之長短劃分。

本公司所得稅抵減採當期認列法處理。因研究發展及人才培訓等所產生之所得稅抵減於發生年度認列。

本公司未分配盈餘加徵百分之十營利事業所得稅部分，於股東會決議分配盈餘之後列為當期費用。

合併公司之所得稅依各該註冊國法律，應以各公司主體為申報單位，不得合併申報。合併公司之所得稅費用即為合併報表編製主體之各公司所得稅費用之合計數。

(十四)員工認股權

本公司採用內含價值法認列酬勞性員工認股選擇權計畫之酬勞成本，亦即按衡量日(即認股權給與日)本公司股票市價與行使價格間之差額估計為酬勞成本，並於員工認股選擇權計畫所規定之員工服務年限內認列為本公司之費用，同時增加本公司之股東權益。

(十五)每股盈餘

基本每股盈餘係以本期淨利除以普通股流通在外加權平均股數計算之，因盈餘、資本公積或員工紅利轉增資而新增之股份，採追溯調整計算。若前開情況之基準日在資產負債表日至財務報表提出日之間者，亦採追溯調整計算。

本公司所發行之員工認股權憑證屬潛在普通股，潛在普通股如具稀釋作用，則除揭露基本每股盈餘外，並揭露稀釋每股盈餘。稀釋每股盈餘係假設所有具稀釋作用之潛在普通股均於當期流通在外，故本期淨利及流通在外普通股股數均需調整所有具稀釋作用潛在普通股之影響。

大塚資訊科技股份有限公司及其子公司合併財務報表附註(續)

三、會計變動之理由及其影響：無。

四、重要會計科目之說明

(一)現金及銀行存款

	<u>96.12.31</u>
現金	NT\$ 557
支票及活期存款	119,315
定期存款	<u>121,568</u>
合計	<u>NT\$ 241,440</u>

(二)應收票據及帳款

	<u>96.12.31</u>
應收票據	NT\$ 24,057
應收帳款	72,567
減：備抵呆帳	<u>(762)</u>
	<u>NT\$ 95,862</u>

(三)存 貨

	<u>96.12.31</u>
外購軟體	NT\$ 27,018
外購硬體	<u>475</u>
	27,493
減：備抵跌價及呆滯損失	<u>(1,040)</u>
	<u>NT\$ 26,453</u>

(四)退休金

1.本公司採確定給付退休部份，以民國九十六年十二月三十一日為衡量日完成精算，依據精算報告有關之基金提撥狀況與退休金負債調節如下：

	<u>96.12.31</u>
給付義務：	
既得給付義務	NT\$ -
非既得給付義務	<u>(8,005)</u>
累積給付義務	(8,005)
未來薪資增加之影響數	<u>(5,827)</u>
預計給付義務	(13,832)
退休基金資產公平價值	<u>6,932</u>
提撥狀況	(6,900)
未認列退休金損失	<u>2,333</u>
淨退休金負債	<u>NT\$ (4,567)</u>

大塚資訊科技股份有限公司及其子公司合併財務報表附註(續)

上述淨退休金負債分別帳列應付費用及其他應付款與應計退休金負債項下。

2.本公司民國九十六年度認列之淨退休金成本組成項目如下：

	<u>96年度</u>
確定給付之淨退休金成本	<u>NT\$ 464</u>
確定提撥之淨退休金成本	<u>NT\$ 2,383</u>

3.精算假設如下：

	<u>96年度</u>
折現率	3.00%
未來薪資水準增加率	3.00%
退休金資產預期長期投資報酬率	3.00%

截至民國九十六年十二月三十一日止，本公司依職工退休辦法之員工既得給付為0千元。

4.大塚東莞依大陸政府規定須按照職工繳費工資總額之一定比例繳付基本養老保險費並認列為當期費用，惟因設立於民國九十六年十二月，故民國九十六年度尚未認列基本養老保險費。

(五)股東權益

1.股本

本公司於民國九十六年五月二十九日經股東常會決議辦理員工紅利 7,350 千元轉增資，發行新股 735 千股；並經董事會決議辦理現金增資 16,000 千元，每股以 32 元溢價發行新股 1,600 千股。以上均以民國九十六年六月九日為增資基準日，並已辦妥變更登記。

截至民國九十六年十二月三十一日，本公司額定股本為 200,000 千元，每股面額為 10 元，實際發行股本為 139,550 千元。

2.員工認股權憑證

本公司民國九十六年五月二十九日經董事會決議通過發行員工認股權憑證 1,000 單位，每單位得認購股數為 1,000 股。

上述員工認股權憑證主要發行條款如下：

(1)認股價格：前述認股權憑證之認購價格為 18 元。

(2)權利期間：

A.認股權憑證之存續期間為五年(96.5.29~101.5.28)；該認股權憑證不得轉讓，但遇認股權人死亡其繼承者不在此限。

B.認股權人自被授予員工認股權憑證屆滿二年後分別可依下列認股權憑證授予期間及比例行使認股權：

認股權憑證授予期間	認股權可行使
	比例(累計)
屆滿2年	50%
屆滿3年	75%
屆滿4年	100%

C.認股權人自公司授予員工認股權憑證後，遇有違反勞動契約或工作規則等重大過失者，本公司有權就其尚未具行使權之認股權憑證予以收回並註銷。

D.前述權利期間及比例，董事會得視每次發行情形調整之。

(3)履約方式：本公司以發行新股方式交付。

(4)本公司所發行之酬勞性員工認股選擇權計劃，係依內含價值法認列所給與之酬勞成本，民國九十六年度認列之酬勞成本為2,881千元。若採公平價值法認列酬勞性員工認股選擇權計劃，相關之擬制性資訊揭露如下：

A.本公司酬勞性員工認股權計畫若採用公平價值法估計酬勞成本，民國九十六年度須認列酬勞成本為3,519千元。此項計算係採用Black-Scholes選擇權評價模式估計給與日認股選擇權之公平價值，民國九十六年度各項假設之資訊列示如下：

	96年度
股利率	0%
預期價格波動性	37%
無風險利率	2%
預期存續期間	5年

B.本公司酬勞性員工認股權計畫相關之數量及加權平均行使價格之資訊揭露如下：

認股選擇權	96年度	
	數量	加權平均行使價格
本期給與	1,000	18
本期行使	-	-
本期沒收	-	-
期末流通在外	<u>1,000</u>	18
期末可行使之認股選擇權	<u>-</u>	
本期給與之認股選擇權 加權平均公平價值	<u>NT\$ 17.1</u>	

大塚資訊科技股份有限公司及其子公司合併財務報表附註(續)

C.本公司截至民國九十六年十二月三十一日止酬勞性員工認股選擇權計畫流通在外之資訊如下：

行使價格	截至 96.12.31 流通在外之認股選擇權			目前可行使認股選擇權	
	流通在外之數量	加權平均預期剩餘存續期限	加權平均行使價格	96.12.31 可行使之數量	加權平均行使價格
NT\$ 18	1,000	4.41 年	NT\$ 18	-	-

D.本公司員工認股權憑證若採公平價值法認列，財務報表之擬制淨利與每股盈餘資訊列示如下：

		96年度	
本期淨利	報表認列之淨利	NT\$	48,26
	擬制淨利		47,622
基本每股盈餘	報表認列之每股盈餘(元)		3.63
	擬制認列之每股盈餘(元)		3.58
稀釋每股盈餘	報表認列之每股盈餘(元)		3.56
	擬制認列之每股盈餘(元)		3.52

3. 資本公積

依公司法規定，資本公積僅供彌補虧損，不得用以分配現金股利，但公司無虧損者得以發行股票溢價及受領贈與所得所產生之資本公積撥充資本。

4. 盈餘分配之限制及股利政策

依本公司章程規定，年度盈餘應於完納一切稅捐及彌補以往年度虧損後，先就其餘額提列百分之十為法定盈餘公積，如尚有盈餘連同以前年度累積未分配盈餘分派如下：

- (1) 員工紅利至高百分之十但不得為零。
- (2) 董事、監察人酬勞不超過百分之二。
- (3) 其餘之盈餘由董事會擬定分配案，經股東會決議分派之。

本公司正值成長期，未來數年均有擴充營運規模及轉投資計劃，盈餘之分派以股票股利為主，現金股利為輔，現金股利之分派比例不可逾可供分配股利之百分之九十。惟盈餘分派之種類及比率，得視當年度實際獲利及資金狀況經股東會決議調整之。

本公司民國九十五年度可分配盈餘中實際配發員工紅利、董監事酬勞之相關資訊如下：

	95年度	
員工紅利—股票(依面額計價)	NT\$	7,350
董監事酬勞		274
	NT\$	7,624

上述盈餘分配情形與本公司董事會決議並無差異。

上述員工紅利及董事、監察人酬勞係全數以現金方式發放，若視為盈餘所屬年度之費用，民國九十五年度設算稅後每股盈餘將為 2.81 元。

大塚資訊科技股份有限公司及其子公司合併財務報表附註(續)

本公司民國九十六年度員工紅利及董監酬勞之分派，尚待本公司董事會擬議及股東會決議，該資訊可俟相關會議召開後循公開資訊觀測站等管道查詢之。

(六)所得稅

- 1.依中華民國所得稅法規定，合併公司之營利事業所得稅須分別以各公司主體為申報單位，不得合併。本公司營利事業所得稅法定稅率為百分之二十五，並依「所得稅基本稅額條例」計算基本稅額。大塚東莞和 Otsuka 之營利事業所得稅稅率分別為百分之二十五及百分之十七點五。民國九十六年度合併公司所得稅費用組成如下：

	<u>96年度</u>
當期所得稅費用	NT\$ 16,278
未分配盈餘加徵 10%	2,861
遞延所得稅利益	<u>(1,382)</u>
所得稅費用	<u>NT\$ 17,757</u>

- 2.合併公司損益表中所列稅前淨利依法定稅率計算之所得稅與帳載所得稅間之差異列示如下：

	<u>96年度</u>
稅前淨利應計所得稅費用	NT\$ 16,494
未分配盈餘加徵 10%之稅額	2,861
投資抵減本期發生數	<u>(1,611)</u>
其他	13
所得稅費用	<u>NT\$ 17,757</u>

- 3.合併公司遞延所得稅資產之主要內容如下：

	<u>96.12.31</u>
遞延所得稅資產：	
退休金準備未提撥數	NT\$ 1,142
存貨跌價及呆滯損失	260
依權益法認列之國外投資損失	332
未實現存貨報廢損失	897
其他	<u>754</u>
遞延所得稅資產淨額	<u>NT\$ 3,385</u>
遞延所得稅資產淨額—流動	NT\$ 1,884
遞延所得稅資產淨額—非流動	<u>1,501</u>
	<u>NT\$ 3,385</u>

大塚資訊科技股份有限公司及其子公司合併財務報表附註(續)

4.民國九十六年十二月三十一日止，本公司所得稅抵減之法令依據、抵減項目、可抵減稅額、尚未抵減之投資抵減稅額及最後可抵減年度如下：

發生年度	法令依據	抵減項目	可抵減總額	未抵減稅額	最後可抵減年度
民國九十六年 度(估計數)	促進產業升 級條例第六 條	研究發展及人才培 訓支出	NT\$ 1,611	-	民國一〇〇年度

上述研究發展及人才培訓等支出之投資抵減稅額係以估計數列示。依促進產業升級條例規定，每一年度抵減金額以不超過當年度應納營利事業所得稅額百分之五十為限，但最後年度抵減金額不在此限。

5.本公司營利事業所得稅結算申報，業經稽徵機關核定至民國九十四年度。

6.兩稅合一相關資訊：

	96.12.31
未分配盈餘—均屬八十七年度以後	NT\$ 114,164
可扣抵稅額帳戶餘額	NT\$ 25,653
	96年度
盈餘分配之稅額扣抵比率	22.47%(預計)

(七)每股盈餘

民國九十六年度本公司每股盈餘計算如下：

	96年度	
	稅 前	稅 後
基本每股盈餘：		
本期淨利	NT\$ 66,017	48,260
加權平均流通在外股數(單位：千股)	13,288	13,288
基本每股盈餘(單位：元)	NT\$ 4.97	3.63
稀釋每股盈餘：		
計算稀釋每股盈餘之本期淨利	NT\$ 66,017	48,260
加權平均流通在外股數(單位：千股)	13,288	13,288
具稀釋作用之潛在普通股之影響：		
員工認股權憑證(單位：千股)	256	256
計算稀釋每股盈餘之加權平均流通在 外股數(單位：千股)	13,544	13,544
稀釋每股盈餘(元)	NT\$ 4.87	3.56

(八)金融商品資訊之揭露

1.公平價值之資訊

民國九十六年十二月三十一日，合併公司金融資產及金融負債，因到期日甚近，係以其帳面價值估計其公平價值。

大塚資訊科技股份有限公司及其子公司合併財務報表附註(續)

2. 合併公司估計金融商品公平價值所使用之方法及假設如下：

- (1) 流動金融商品以資產負債表日之帳面價值估計其公平價值；因為此類商品到期日甚近，其帳面價值應屬估計公平價值之合理基礎。此方法應用於現金及銀行存款、應收/應付票據及帳款、預付款項及其他流動資產及應付費用及其他應付款等。
- (2) 金融資產及負債如有活絡市場公開報價時，則以此市場價格為公平價值。若無市場價格可供參考時，則採用評價方法估計。

3. 財務風險資訊

(1) 信用風險

合併公司民國九十六年十二月三十一日之現金及銀行存款中約有 80,000 千元之定期存款係存放於單一銀行，約佔總資產 21%。經合併公司評估該銀行信譽卓著，不致產生重大信用風險損失。

(2) 流動性風險

合併公司民國九十六年十二月三十一日之資本及營運資金足以支應履行當日所有合約義務，故未有因無法籌措資金以履行合約義務之流動性風險。

(3) 利率變動之現金流量風險

合併公司未承擔浮動利率債務，浮動利率資產主要為銀行存款，因此合併公司因利率變動而產生之現金流量風險並不重大。

五、關係人交易

(一) 關係人之名稱及關係

<u>關係人名稱</u>	<u>與本公司之關係</u>
日商株式會社大塚商會(大塚商會)	對本公司採權益法評價之投資公司(註一)
娜亞國際股份有限公司(娜亞國際)	該公司之董事長為本公司之監察人(註二)

註一：原為本公司之母公司，民國九十六年上半年度對本公司之持股比例下降後，為對本公司採權益法評價之投資公司。

註二：該公司之董事長原為本公司之董事，民國九十六年十月本公司改選董監事後，成為本公司之監察人。

(二) 與關係人之間之重大交易事項

1. 銷 貨

合併公司民國九十六年度對關係人銷售情形如下：

	<u>96年度</u>	
	<u>金 額</u>	<u>佔合併 公司銷貨 淨額%</u>
娜亞國際	<u>NT\$ 54</u>	<u>-</u>

大塚資訊科技股份有限公司及其子公司合併財務報表附註(續)

合併公司對關係人銷貨之收款期限約為 30~90 天，其價格及其他交易條件與一般客戶尚無顯著不同。

合併公司民國九十六年十二月三十一日與關係人因上述交易而產生之款項業已收訖。

2. 進 貨

合併公司民國九十六年度向關係人進貨情形如下：

	96年度	
	金 額	佔合併 公司進貨 淨額%
大塚商會	NT\$ 225	-

合併公司對上列關係人之進貨價格及付款條件與其他客戶並無顯著不同。付款條件為 30 至 60 天。

合併公司民國九十六年十二月三十一日與關係人因上述交易而產生之款項業已付訖。

六、抵質押之資產：無。

七、重大承諾事項及或有事項

(一)本公司與 Autodesk Asia Pte. Ltd 於民國九十六年二月一日簽訂代理合約，約定於合約存續期間內(96.2.1~99.1.31)，保證每年二月至次年一月止依產品別之採購須達到最低採購金額之要求。

(二)截至民國九十六年十二月三十一日，本公司開立予客戶 776 千元保證票據作為履行合約之擔保。

(三)合併公司以營業租賃方式承租營業場所、倉庫與員工宿舍等。截至民國九十六年十二月三十一日止，已簽訂之營業租賃合約，未來年度應付租金總額彙總如下：

期 間	金 額
97.1.1~97.12.31	NT\$ 6,604
98.1.1~98.12.31	3,871
99.1.1~99.12.31	585
合 計	NT\$ 11,060

八、重大之災害損失：無。

九、重大之期後事項：無。

大塚資訊科技股份有限公司及其子公司合併財務報表附註(續)

十、其 他

民國九十六年度發生之用人、折舊及攤銷費用依其功能別彙總如下：

性質別	功能別	96年度		
		屬於營業 成本者	屬於營業 費用者	合 計
用人費用				
薪資費用		-	73,804	73,804
勞健保費用		-	4,066	4,066
退休金費用		-	2,847	2,847
其他用人費用		-	3,421	3,421
折舊費用		-	1,523	1,523
攤銷費用		-	775	775

十一、附註揭露事項

(一)重大交易事項相關資訊：

- 1.資金貸與他人：無。
- 2.為他人背書保證：無。
- 3.期末持有有價證券情形：

單位：新台幣千元／千股

持有之 公司	有價證券 種類及名稱	與有價證券發 行人之關係	帳 列 科 目	期 末				期中最高持股		備註
				股 數	帳面金額	持股比率	市 價	股 數	持股比例	
本公司	股票： Otsuka Information Technology Ltd.	本公司之子公 司	採權益法之長期 股權投資	7,800	31,182	100.00 %	-	7,800	100.00 %	註

註：未上市(櫃)公司。另，相關交易業於編製合併財務報表時沖銷。

4.累積買進或賣出同一有價證券之金額達新台幣一億元或實收資本額百分之二十以上

：

單位：新台幣千元/千股

買、賣 之公司	有價證券 種類及名 稱	帳列 科目	交易對象	關 係	期 初		買 入		賣 出				期 末	
					股數	金 額	股數	金 額	股數	售 價	帳面成本	處分(損) 益	股數	金 額
本公司	股票： Otsuka Informatio n Technology Ltds.	採權益 法之長 期股權 投資	原始認購 (註2)	本公司 之子公司	-	-	7,800	32,620	-	-	(1,438) (註1)	-	7,800	31,182

註1：含採權益法認列之投資損失及累積換算調整數計1,438千元。

註2：相關交易業於編製合併財務報表時沖銷。

- 5.取得不動產之金額達新台幣一億元或實收資本額百分之二十以上者：無。
- 6.處分不動產之金額達新台幣一億元或實收資本額百分之二十以上者：無。
- 7.與關係人進、銷貨之金額達新台幣一億元或實收資本額百分之二十以上者：無。
- 8.應收關係人款項達新台幣一億元或實收資本額百分之二十以上者：無。
- 9.從事衍生性商品交易：無。

(二)轉投資事業相關資訊：

1.本公司對被投資公司具有重大影響力之被投資公司基本資訊：

單位：新台幣千元/千股

投資公司名稱	被投資公司名稱	所在地區	主要營業項目	原始投資金額		期末持有			被投資公司本期(損)益	本期認列之投資(損)益	備註
				本期期末	上期期末	股數	比率	帳面金額			
本公司	Otsuka Information Technology Ltd.	香港	控股公司	32,620	-	7,800	100.00%	31,182	(1,327)	(1,327)	註
Otsuka Information Technology Ltd.	大塚軟件貿易(東莞)有限公司	中國廣東省東莞市	軟體買賣業	美金 1,000 千元	-	-	100.00%	美金 961 千元	美金(40)千元	美金(40)千元	註

註：相關交易業於編製合併財務報表時沖銷。

2.本公司對被投資公司直接或間接具控制力之被投資公司應揭露之資訊：

- (1)資金貸與他人：無。
 (2)為他人背書保證：無。
 (3)期末持有有價證券情形：

持有之公司	有價證券種類及名稱	有價證券發行人之關係	帳列科目	期末				期中最高持股		備註
				股數	帳面金額	持股比例	市價	股數	比例	
Otsuka Information Technology Ltd.	大塚軟件貿易(東莞)有限公司	Otsuka Information Technology Ltd.之子公司	採權益法之長期股權投資	-	美金 961 千元	100.00%	-	-	100.00%	註

註：相關交易業於編製合併財務報表時沖銷。

(4)累積買進或賣出同一有價證券之金額達新台幣一億元或實收資本額百分之二十以上：

買、賣之公司	有價證券種類及名稱	帳列科目	交易對象	關係	期初		買入		賣出			期末		
					股數	金額	股數	金額	股數	售價	帳面成本	處分(損)益	股數	金額
Otsuka Information Technology Ltd.	股單：大塚軟件貿易(東莞)有限公司	採權益法評價之長期股權投資	原始認購(註2)	本公司之子公司	-	-	-	美金 1,000 千元	-	-	美金 39 千元(註1)	-	-	美金 961 千元

註1:含採權益法認列之投資損失及累積換算調整數共計美金 39 千元。

註2:相關交易業於編製合併財務報表時沖銷。

- (5)取得不動產之金額達新台幣一億元或實收資本額百分之二十以上者：無。
 (6)處分不動產之金額達新台幣一億元或實收資本額百分之二十以上者：無。
 (7)與關係人進、銷貨之金額達新台幣一億元或實收資本額百分之二十以上者：無。
 (8)應收關係人款項達新台幣一億元或實收資本額百分之二十以上者：無。
 (9)從事衍生性商品交易：無。

(三)大陸投資資訊：

1.投資概況：本公司民國九十六年度對大陸之投資概況如下：

單位：新台幣千元

大陸被投資公司名稱	主要營業項目	實收資本額	投資方式	本期期初自台灣匯出累積投資金額	本期匯出或收回投資金額		本期期末自台灣匯出累積投資金額	本公司直接或間接投資之持股比例	本期認列投資(損)益	期末投資帳面金額	截至本期止已匯回台灣之投資收益
					匯出	收回					
大塚軟件貿易(東莞)有限公司	軟件買賣業	32,435 (美金 1,000 千元)	透過第三地區投資設立公司再投資大陸公司	32,435 (美金 1,000 千元)	32,435 (美金 1,000 千元)	-	32,435 (美金 1,000 千元)	100.00%	(1,297) (美金(40)千元)	31,170 (美金(961)千元)	

本期期末累計自台灣匯出 赴大陸地區投資金額	經濟部投審會 核准投資金額	依經濟部投審會規定 赴大陸地區投資限額
32,435 (美金 1,000 千元)	32,435 (美金 1,000 千元)	119,953

註：本表相關新台幣數字係依96.12.31平均即期匯率32.435換算。

上述大陸被投資公司投資損益，係依據台灣母公司簽證會計師查核簽證之財務報表計列。相關交易業於編製合併財務報表時沖銷。

2.重大交易事項：

本公司於民國九十六年十二月三十一日代大塚軟件貿易(東莞)有限公司墊付各項費用而產生之應收代墊款計 2,281 千元。相關交易業於編製合併財務報表時沖銷。

(四)母子公司間業務關係及重要交易往來情形：

編號	交易人 名稱	交易往來對象	與交易人 之關係	交易往來情形			佔合併總營收 或總資產之比率
				科目	金額	交易條件	
0	本公司	大塚軟件貿易(東莞) 有限公司	母公司對子公司 之交易	預付款項及其 他流動資產	2,281	-	0.6%

註：上述交易業於編製合併財務報表時沖銷。

十二、部門別財務資訊：

(一)產業別財務資訊

合併公司僅從事電腦硬體、軟體系統與電腦、網路及其週邊設備之買賣、維護等相關業務，屬單一產業，故無須揭露產業別財務資訊。

(二)地區別財務資訊

合併公司在台灣以外之其他地區營收總計及資產總計皆未達合併營收及合併總資產 10%，故無須揭露地區別財務資訊。

(三)外銷銷貨資訊

合併公司以內銷為主，民國九十六年度外銷銷貨收入淨額佔損益表上營業收入金額未達 10%。

(四)重要客戶資訊

合併公司民國九十六年度來自單一客戶之銷貨收入未達損益表上營業收入金額 10%以上，故無須揭露重要客戶資訊。

大塚資訊科技股份有限公司



董事長 鶴見裕信

